



HAL
open science

Impact de la COVID-19 sur la consommation à domicile des produits de la pêche et de l'aquaculture en France

Kilian Heutte, Fabienne Daures, Sterenn Lucas, Sophie Girard, Frédérique Alban, Pascal Le Floc'H

► To cite this version:

Kilian Heutte, Fabienne Daures, Sterenn Lucas, Sophie Girard, Frédérique Alban, et al.. Impact de la COVID-19 sur la consommation à domicile des produits de la pêche et de l'aquaculture en France. [Rapport de recherche] IFREMER; INSTITUT AGRO RENNES ANGERS; UNIVERSITE BRETAGNE OCCIDENTALE. 2022, 67 p. hal-03818156

HAL Id: hal-03818156

<https://institut-agro-rennes-angers.hal.science/hal-03818156>

Submitted on 17 Oct 2022

HAL is a multi-disciplinary open access archive for the deposit and dissemination of scientific research documents, whether they are published or not. The documents may come from teaching and research institutions in France or abroad, or from public or private research centers.

L'archive ouverte pluridisciplinaire **HAL**, est destinée au dépôt et à la diffusion de documents scientifiques de niveau recherche, publiés ou non, émanant des établissements d'enseignement et de recherche français ou étrangers, des laboratoires publics ou privés.

Impact de la COVID-19 sur la consommation à domicile des produits de la pêche et de l'aquaculture en France



COPECO

AmUre
CENTRE DE DROIT ET D'ÉCONOMIE DE LA MER

**SMART
LERECO**

Structure et marchés agricoles, ressources et territoires
Laboratoire d'études et de recherche en économie

UBO
Université de Bretagne Occidentale



Ifremer

**L'INSTITUT
agro Rennes
Angers**

Fiche documentaire

Titre du rapport : Impact de la COVID-19 sur la consommation à domicile des produits de la pêche et de l'aquaculture en France	
Référence interne : RBE/EM (UMR AMURE)	Date de publication : 11/10/2022
Diffusion : libre (Internet)	Version : 1.0.0
	Référence de l'illustration de couverture
	Langue(s) : Français
<p>Résumé/ Abstract : La crise sanitaire a provoqué la fermeture généralisée de la restauration commerciale, des restrictions sur les importations ainsi que sur l'exercice de la pêche. Additionnées à un contexte restrictif et anxiogène, les habitudes de consommation ont très probablement été remises en question. Les produits de la pêche et de l'aquaculture (PPA) frais sont largement consommés à domicile et sont très sensibles aux contraintes logistiques (conservation courte). Des données quantitatives sur les achats à domicile des ménages en France métropolitaine de 2017 à 2021 ont été utilisées. Il semble que la consommation de PPA frais ne se soit pas vraiment adaptée à la production nationale de poissons au mépris des restrictions à l'importation et des excédents disponibles. Alors que la consommation de coquillages frais à domicile n'a pas évolué de manière significative en 2020, le saumon et le cabillaud restent toujours largement privilégiés par les consommateurs français à domicile, bien que leur production française soit quasi inexistante. Au contraire, les espèces de poissons produites localement restent peu consommées à domicile. L'offre abondante de saumon frais, initialement destiné à d'autres marchés, a permis de consolider la position dominante de cette espèce sur le marché français de la consommation à domicile. Initiée par les supermarchés et hypermarchés et suivie par les consommateurs, la tendance à l'achat de poisson frais préemballé a été largement amplifiée par la pandémie et semble persister dans le temps.</p> <p>The COVID-19 has led to the closure of commercial catering, restrictions on imports and fishing. Besides a restrictive and anxiety-provoking context, consumption habits have likely been challenged. Fresh fishery and aquaculture products (FAP) are largely consumed at home and are very sensitive to logistical constraints (short shelf life). Quantitative data on household home purchases in metropolitan France from 2017 to 2021 were used. It seems consumption of fresh FAPs has not truly adapted to the national fish production in disregard of import restrictions and available surpluses. While the consumption of fresh shellfish at home did not change significantly in 2020, salmon and cod are still substantially preferred by French consumers at home, although their French production is almost non-existent. On the contrary, locally produced fish species</p>	

remain little consumed at home. The abundant supply of fresh salmon initially destined for other markets has consolidated the dominant position of this species in the French home consumption market. Initiated by supermarkets and hypermarkets and followed by consumers, the trend to purchase pre-packaged fresh fish has been largely amplified by the pandemic and seems to persist over time.

Mots-clés/ Key words : COVID-19, Produits de la pêche et de l'aquaculture (PPA), Consommation, France, Comportement d'achat à domicile

Comment citer ce document :

Heutte K. & al., (2022), Impact de la COVID-19 sur la consommation à domicile des produits de la pêche et de l'aquaculture en France, Rapport IFREMER unité d'économie maritime (UMR AMURE), 67p

Disponibilité des données de la recherche : Non

DOI :

Commanditaire du rapport :	
Nom / référence du contrat :	
Projets dans lesquels ce rapport s'inscrit : Projet COPECO (coord. UMR AMURE)	
Auteur(s) / adresse mail	Affiliation / Direction / Service, laboratoire
Kilian HEUTTE Kheutte@ifremer.fr	Ifremer, Univ Brest, CNRS, UMR 6308, AMURE, Unité d' Economie Maritime, IUEM, F-29280 Plouzané, France
Fabienne DAURES Fabienne.Daures@ifremer.fr	Ifremer, Univ Brest, CNRS, UMR 6308, AMURE, Unité d' Economie Maritime, IUEM, F-29280 Plouzané, France
Sterenn LUCAS sterenn.lucas@agrocampus-ouest.fr	Institut Agro, INRAE, SMART, 65 Rue de Saint-Brieuc – CS 84215, 35042, Rennes Cedex, France
Sophie GIRARD Sophie.Girard@ifremer.fr	Ifremer, Univ Brest, CNRS, UMR 6308, AMURE, Unité d' Economie Maritime, IUEM, F-29280 Plouzané, France
Frédérique ALBAN frederique.alban@univ-brest.fr	Université Brest, Ifremer, CNRS, UMR 6308, AMURE, IUEM, F-29280 Plouzané, France
Pascal LE FLOC'H pascal.lefloch@univ-brest.fr	Université Brest, Ifremer, CNRS, UMR 6308, AMURE, IUEM, F-29280 Plouzané, France
Encadrement(s) :	
Destinataire :	
Validé par :	

Table des matières

Table des matières	5
1 Introduction	7
2 Matériel et méthode	10
2.1 Le panel KANTAR pour la collecte des données Consommation Foyer des PPA.....	10
2.1.1 Description des variables.....	10
2.1.2 Les espèces et les produits	12
2.1.3 Les circuits de distribution.....	12
2.1.4 La gestion du panel KANTAR pendant les périodes de restriction	13
2.2 Base COMEXT pour les importations/exportations de PPA	14
2.3 Méthodes d'analyse de l'impact du COVID sur la consommation des PPA	14
3 Résultats	16
3.1 Description de la consommation à domicile des PPA frais entre 2017 et 2019	16
3.2 Évolution de la consommation à domicile des PPA pendant les périodes de restriction - Comparaisons sur données mensuelles	18
3.2.1 Poissons frais	18
3.2.2 Coquillages frais.....	20
3.2.3 L'accélération de la tendance du mode de vente « <i>préemballé</i> » pour les poissons frais	20
3.2.4 Le poisson frais préemballé se substitue au poisson frais servi par vendeur pendant le 1 ^{er} confinement.....	23
3.2.5 Augmentation de la consommation des produits longue conservation pendant le 1 ^{er} confinement.....	25
3.2.6 Substitution des poissons frais au profit des poissons surgelés.....	27
3.3 Évolution de la consommation à domicile des PPA en 2020 - Comparaison sur données annuelles	28
3.3.1 Ensemble des PPA.....	28
3.3.2 Poissons frais	29
3.3.3 Coquillages frais.....	33
3.3.4 Autres catégories de PPA.....	33
3.3.4.1 Conserves de poissons hors tartinables (HT).....	33
3.3.4.2 Poissons surgelés.....	34
3.4 Évolution de la consommation par groupes de produits « homogènes » selon les variables d'achat - Analyse en Composantes Principales (ACP).....	35
3.4.1 Les groupes des produits identifiés selon les variables d'achat pour 2017-2019	36

3.4.2	Les groupes des produits identifiés selon les variables d'achat pour 2020....	37
3.4.3	Les changements observés dans les groupes de produits en 2020	37
3.4.4	La stabilité observée dans les groupes de produits en 2020	38
4	CONCLUSION	39
5	Limites	41
6	Remerciements	42
7	Glossaire	43
8	Références	44
9	Annexes	47
9.1	Circuits de distribution.....	54
9.2	Variables Sociodémographiques.....	56
9.2.1	Régions KANTAR.....	56
9.2.2	Autres Variables Socio démographiques disponibles	57
9.3	Détails sur les Produits.....	59
9.3.1	Spécifications et cas particuliers	60
9.3.1.1	Crevettes	60
9.3.1.2	Produits traiteurs sans code barre.....	60
9.3.2	Spécifications pour les poissons frais.....	60
9.4	ACP	61
10	Matériel supplémentaire.....	67

1 Introduction

Les comportements alimentaires ont subi de grandes transformations au cours des dernières années. Si les consommateurs restent largement préoccupés par les prix, la santé et la praticité de leurs actes d'achat (Herve & Marchenay, 2020; Eurobaromètre, 2021), certaines tendances sont émergentes¹ et façonnent le comportement des consommateurs depuis des années² (Dembo, Hebel, & Vittori, 2012). Les crises, comme celle de la pandémie liée à la COVID-19, peuvent être un accélérateur de ces tendances. Elles peuvent aussi donner lieu à l'émergence de comportements inattendus.

Qu'en est-il de la consommation des Produits de la pêche et de l'aquaculture (PPA) ? La France occupe le 6^{ème} rang sur le plan de la consommation de PPA en Europe avec approximativement 33,5 kg consommés par an et par habitant³. La consommation de PPA présente une variété de formes (frais, surgelés, conserves, séchés-salés-fumées ou traiteurs) et s'effectue à domicile (via des achats en grandes et moyennes surfaces (GMS) principalement) ainsi qu'en restauration commerciale ou collective (cf. rapports annuels consommation PPA de France AgriMer). Alors que la France est un producteur primaire majeur de PPA au sein de l'UE⁴, la consommation apparente de PPA en France se caractérise par une forte dépendance aux approvisionnements extérieurs (balance commerciale déficitaire de plus de 4milliards d'€ en 2020 selon FAM). Une partie de ces importations sert également à alimenter une industrie de transformation des PPA qui occupe le 3^{ème} rang en valeur ajoutée au sein de l'UE derrière le Royaume-Uni et l'Espagne (FAM 2015).

La crise COVID-19 a affecté temporairement les échanges extérieurs de PPA (EUMOFA, 2020), notamment à cause des restrictions rencontrées au niveau des frontières (FAO; Worldfish, 2021). L'offre domestique primaire de la France a pu être impactée par la baisse des exportations vers l'Espagne et l'Italie (Pititto et al. ; 2021) et la redirection des exportations européennes destinées au pays tiers au sein de l'UE du fait de la fermeture des marchés étrangers (EUMOFA, 2020). Au niveau des débarquements nationaux et selon Guyader et al. (2021), l'activité de pêche aurait réduit de 50 % à 60 % pendant les premières semaines du premier confinement suite aux mesures de restrictions sanitaires mises en place par le gouvernement. De plus, on a enregistré une baisse d'environ 43 % des quantités vendues et de 48 % du chiffre d'affaires en halles à marée pendant le premier confinement en France métropolitaine par rapport à la moyenne 2018-2019 (Le Floc'h et al., 2020). Notons que ces phénomènes temporaires très intenses restent concentrés sur de courtes périodes de temps.

La forte réduction des échanges internationaux ainsi que la baisse ponctuelle de la production primaire de PPA ne semblent pas être les seuls facteurs d'impacts potentiels de la pandémie sur la consommation de PPA en France. On retiendra également la fermeture des lieux de restauration (dont le volume d'achats en PPA représentait 215 ktonnes et 1,94 m€ en 2017 selon FAM) ainsi que celle de nombreux stands de rayons à la coupe (avec service vendeur) dans certaines GMS notamment pendant le premier confinement. Cette dernière est probablement liée à la peur pour

¹ Consommation engagée, achat malin, fabrication locale, etc.

² Baisse de la consommation de protéines animales, nouveau format de distribution, lutte contre le gaspillage, etc.

³ Estimations d'EUMOFA en 2018.

⁴ 4^{ème} rang en termes de débarquements de pêche à l'échelle de l'Union européenne selon les rapports du CSTEP AER et 2^{ème} contributeur UE pour la production aquacole selon STECF 18-19 Economic report of the EU Aquaculture Sector

les consommateurs d'être contaminés par des produits alimentaires, ainsi qu'une méfiance à l'égard des contacts humains prolongés⁵. Cette peur de la contamination, ressentie au quotidien par de nombreux Français, s'est traduite par une forte réduction de toutes interactions sociales (de fait dans les lieux de ventes), par la consommation de certains types de produits ainsi que par une limitation des déplacements sur le territoire. Ce contexte restrictif et anxiogène semble propice à la remise en question des habitudes des consommateurs (Di Renzo, Gualtieri, & Pivari, 2020; Janssen, et al., 2021).

Au sein de la diversité des PPA consommés en France, on s'intéressera particulièrement aux PPA frais qui représentent entre 48 et 76 % des achats de PPA en restauration commerciale (FranceAgriMer, 2021) et 29 % des dépenses des consommateurs de PPA à domicile⁶. La balance commerciale des PPA frais accuse un déficit structurel de près 1,4 milliards d'euros (moyenne 2018-2020, selon FAM) alors même que le frais occupe une place essentielle dans les débarquements de pêche en HAM (~90 %) et constitue l'intégralité de la production nationale aquacole. Comment la réduction des échanges internationaux, la baisse ponctuelle de la production primaire de PPA, la fermeture des restaurants ont impacté la consommation nationale de PPA frais ?

De manière générale, il semblerait que les consommateurs français se soient orientés, pendant la pandémie, vers une plus grande consommation de produits alimentaires à longue conservation (FranceAgriMer, 2020; Richards & Rickard, 2020; Kantar, 2020; FAO, 2021) et parfois fortement transformés (IPES, 2020). Ce comportement de stockage des produits alimentaires a aussi été constaté en Italie, au Portugal, au Danemark, en Allemagne et en Slovénie (Janssen, et al., 2021; Martins, et al., 2022; Cavallo, Sacchi, & Carfora, 2020) et a probablement été à l'origine de la raréfaction de certains produits alimentaires, notamment pendant le 1^{er} confinement (Ugaglia, et al., 2021).

La raréfaction de certains produits alimentaires durant le 1^{er} confinement peut aussi s'expliquer par le repli des pays producteurs en matière d'échanges afin de favoriser leur marché intérieur (Ugaglia, et al., 2021). Or, il semblerait que dans le même temps les ménages français aient privilégié le « made in France » ainsi que l'utilisation des circuits courts (Francois-Lecompte, et al., 2021; Ugaglia, et al., 2021; FranceAgriMer, 2020) notamment durant le 1^{er} confinement (Hollandts, 2020; Cavallo, Sacchi, & Carfora, 2020).

Enfin, du fait de la pandémie, les consommateurs ont eu le sentiment d'une diminution de leur pouvoir d'achat (FranceAgriMer, 2020). Pour la compenser, ils ont modifié leurs habitudes de consommation en s'orientant vers des alternatives plus économiques comme les Enseignes à Dominante Marques Propres (*EDMP*) (Bertrandias & Alexandre, 2015). S'éloignant du modèle du « hard discount » où seuls les prix bas comptent, les *EDMP* adoptent depuis plusieurs années une stratégie de « soft discount » et se sont réorganisées afin de proposer une gamme de produits différente, de meilleure qualité tout en conservant un bon rapport qualité-prix.

Quelles ont été les évolutions de la consommation de PPA et particulièrement de PPA frais ? Assiste-t-on à un changement de comportements d'achats plus orientés vers des espèces domestiques et/ou des circuits courts ? Ces comportements seraient alors en accord avec les

⁵ Queues, temps passé dans le magasin, manipulation des produits par un tiers, interactions.

motivations et préférences récemment mises en avant par les consommateurs (Herve & Marchenay, 2020; Herve & Marchenay, 2021 ; Rousselin-Rousvoal, 2022) et seraient favorisés par la fermeture des frontières, des restaurants et la redirection de la production primaire vers le marché intérieur. Ou au contraire, les changements observés conduisent-ils à privilégier les produits transformés, à longue conservation, et à conforter la dépendance de la consommation nationale aux apports extérieurs ?

Ce rapport examinera ainsi dans quelle mesure la crise du COVID-19 a été une opportunité pour les consommateurs français de contribuer aux enjeux de souveraineté alimentaire français en augmentant la part de la production primaire nationale dans la consommation de PPA frais à domicile.

Faute de données accessibles sur la restauration, ce rapport s'appuiera sur une large base de données de consommation de PPA à domicile entre 2017 à 2021 dont on analysera en détail les évolutions. Une attention particulière sera ainsi portée sur les habitudes des consommateurs en termes de circuits de distribution et de présentation des produits pendant la crise COVID-19.

2 Matériel et méthode

2.1 Le panel KANTAR pour la collecte des données Consommation Foyer des PPA

KANTAR est entreprise du groupe [WPP](#) produisant des bases de données à partir de divers panels de consommateurs, extraites en continu. Leur domaine de travail est varié et regroupe entre autres les biens de consommation, les produits beauté, la mode, les télécommunications, le divertissement, etc.

FranceAgriMer, partenaire du projet [COPECO](#), travaille depuis de nombreuses années sur les données issues du panel Kantar « Usage Alimentation et Boissons » concernant les achats ordinaires des ménages en France métropolitaine via des variables agrégées. Concernant, les produits aquatiques, FranceAgriMer publie tous les ans un [rapport de consommation](#) à partir des données KANTAR.

Ce panel regroupe distinctement les observations sur les produits frais⁷, obtenues auprès de **12 000 ménages** (panel frais), ainsi que les observations sur les produits avec code barre (gencode), obtenus auprès de **20 000 ménages**. Ces bases de données sont construites selon les critères sociodémographiques de l'Insee afin d'assurer la représentation de la population française. Les ménages du panel déclarent chaque semaine leurs achats de consommation à domicile. Dans notre cas, nous disposons d'un sous échantillon comprenant les achats à domicile de produits aquatiques. Ces ménages doivent toujours au moins déclarer le lieu d'achat, le prix, le volume et l'espèce du produit consommé. Il n'y a pas d'obligation pour les ménages de déclarer d'autres informations⁸. De par la nature autorapportée du panel frais, certaines données sur les différents niveaux de détail peuvent apparaître comme peu fiables. Les erreurs de déclaration peuvent être fréquentes et semblent dépendre de la connaissance du consommateur ainsi que de l'information disponible⁹.

2.1.1 Description des variables

Nous disposons de différentes variables relatives aux comportements d'achats à domicile des Français pour les PPA (voir tableau 1). Il est possible de construire de nouvelles variables à partir de celles-ci pour faciliter l'interprétation de certains phénomènes. Par exemple, la consommation en valeur et en volume (Sommes dépensées et quantités achetées) nous permet de calculer des prix moyens d'achat. Le nombre total d'actes d'achat permet le calcul du taux de pénétration (proportion de consommateurs pour une période et un marché donné) ainsi que la consommation en valeur et en volume pour chaque passage en caisse. Enfin, le nombre de ménages racheteurs permet de calculer un taux de rachat (donnant des informations sur des produits fréquemment rachetés au cours d'une période).

⁷ Sans code barre.

⁸ Par exemple le mode de production, la présentation du produit et le mode de vente.

⁹ Sur le lieu de vente ou sur l'emballage du produit même.

Tableau 1 : Description des variables (extrapolées à la population française)

	Description	Unité
<u>Variables disponibles</u>		
Sommes dépensées	Dépenses réalisées sur le produit sur la période étudiée	€* - 2015
Quantités achetées	Quantités achetées du produit sur la période étudiée	Kg (poids net)
Taux de Pénétration	Nombre de foyers ayant acheté le produit sur l'ensemble des foyers	%
Nombre d'actes ¹	Nombre total de fois où le produit a été acheté	N
Nombre de racheteurs	Nombre d'acheteurs ayant acheté au moins 2 fois le produit au cours de la période	N
Nombre de ménages	Nombre de ménages ordinaires estimé annuellement au 1er juillet	N
<u>Variables construites</u>		
Prix moyens ¹	Rapport des sommes dépensées sur les volumes achetés sur le produit	%
Sommes Dépensées par acte ¹	Sommes dépensées / Nombre d'actes	€* - 2015
Quantités Achetées par acte ¹	Quantités achetées / Nombre d'actes	Kg (poids net)
Nombre d'acheteurs	Nombre de ménages estimés x Taux de Pénétration	Kg (poids net)
Taux de Rachats ¹	Nombre de racheteurs / Nombre d'acheteur	%

NB: Les variables sont disponibles sur un produit donné pour une période donnée et un circuit de distribution donné,

**ajusté par l'indice des prix à la consommation de tous les articles en France de l'INSEE*

¹Variables utilisées pour l'ACP

Les données sont disponibles pour les années 2017 à 2021 à trois échelles différentes : mensuelle, trimestrielle et annuelle. Les données couvrent la plupart des espèces clés de la consommation française à domicile (voir Tableau 2) et comptent plus d'une soixantaine de produits distincts (chacun accessible à différents niveaux de détail). Chaque observation correspond à un produit (Saumon frais, cabillaud surgelé, thon en conserve, etc.) pour lequel nous disposons de plusieurs variables. Pour chaque échelle temporelle et chaque produit, des informations sur le circuit de distribution sont disponibles. L'origine de chaque produit n'étant pas renseignée dans la base, nous considérerons l'origine des produits par une estimation de leur production nationale primaire (Voir Tableau 2). De plus, les questions relatives à la distinction entre la pêche et l'aquaculture ainsi qu'aux labels « durables » ne seront pas traitées dans ce rapport par manque de données disponibles. Des informations complémentaires sont disponibles en annexe sur la nomenclature des produits pour les données KANTAR (Tableau A.10).

2.1.2 Les espèces et les produits

Tableau 2 : Consommation apparente par espèce en France - Estimations 2017

	Consommation (Kg / habitant)	% Aquaculture	% Production/ Consommation
<u>Espèces de Poissons</u>			
Thon*	3,1	0	51
Saumon*	2,89	98	0
Cabillaud*	2,84	0	6
Lieu d'Alaska*	2,30	0	0
Merlu*	1,04	0	65
Sardine*	1,09	0	36
Maquereau*	0,87	0	40
Lieu Noir	0,69	0	33
Hareng	0,65	0	66
Truite*	0,48	100	106
Baudroie*	0,45	0	80
Dorade	0,24	75	30
Bar*	0,14	62	43
Sole*	0,09	1	80
<u>Espèces de Coquillages</u>			
Crevette*	1,9	70	1
Moule*	1,9	98	37
Huître*	1,1	100	106
Coquille ST, Jacques*	1,1	30	38
Langoustine*	0,2	0	28

Source: Bilan consommation FranceAgriMer 2020, Compilé par Sophie Girard (FORESEA, 2021)

*Espèces disponibles dans la base de données

2.1.3 Les circuits de distribution

Les circuits de distribution sont construits par Kantar. La classification Généraliste contre Spécialisé oppose les circuits de distribution proposant des produits alimentaires ainsi que d'autres articles non alimentaires à ceux spécialisés dans les produits alimentaires uniquement.

Plusieurs circuits de distribution sont considérés comme généralistes :

--Les hypermarchés et supermarchés sont de grands centres commerciaux situés en périphérie des villes. La taille des supermarchés varie entre 400 m² et 2 500 m² alors que celle des hypermarchés dépasse les 2 500 m².

- Les magasins de proximité sont définis par leur petite taille (moins de 400 m²) et leur localisation en centre-ville.

- Les Enseignes à Dominante Marque Propre (EDMP) sont sélectionnées par enseigne en fonction de leur stratégie de prix bas.

- Les circuits de distribution en ligne (Online) font référence au drive et/ou à la livraison à domicile des grandes enseignes d'hyper/supermarchés ou de magasins sur Internet.

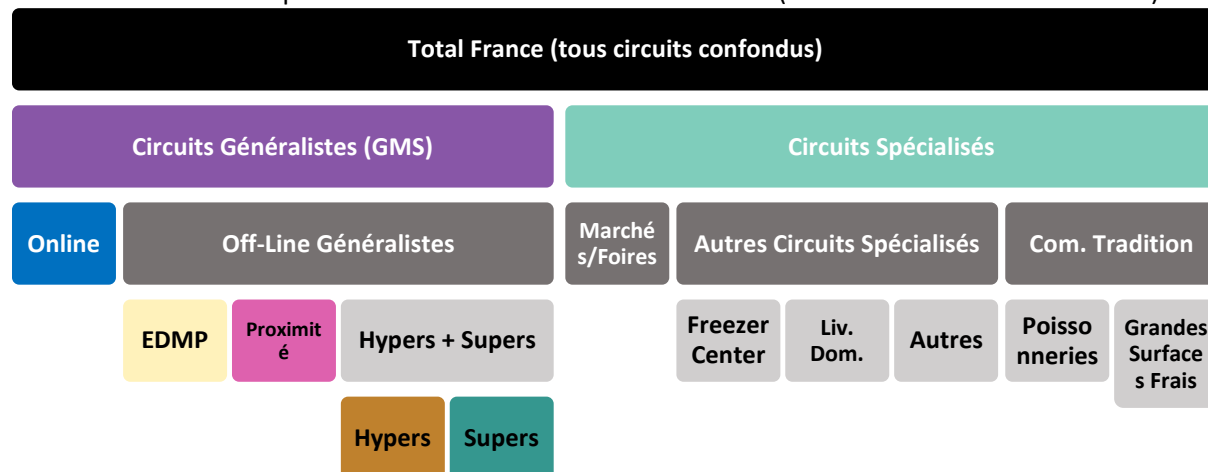
- Les circuits de distribution spécialisés (relativement mal représentés dans le panel) comprennent :

- Les poissonneries, petits détaillants spécialisés dans les fruits de mer

- Les marchés/foires, marchés temporaires tenus à intervalles réguliers au même endroit.

- Les supermarchés frais, qui proposent des produits frais et locaux en sous-traitant ses rayons à des commerçants et producteurs indépendants.
- Les freezer centers, spécialisés dans la vente de produits alimentaires surgelés.
- Ainsi que de nombreux autres circuits de distribution spécialisés n'étant pas significatifs/pertinents pour les PPA.

Des informations complémentaires sont disponibles en annexe sur la nomenclature des circuits de distribution pour les données KANTAR (Tableaux A.8 et A.9).



La base mise à disposition pour notre travail contient également des données sociodémographiques¹⁰, qu'il n'est pas possible de croiser entre elles, ni avec les données relatives aux circuits de distribution. Des informations complémentaires sont disponibles en annexe sur la construction et la nomenclature des variables sociodémographiques pour les données KANTAR (Graphiques A.5, A.6 et A.7).

Pour des raisons de représentativité, seules les données relatives à des produits dont le taux de pénétration est supérieur à 2 % sont utilisées. Les variables sont extrapolées du panel à la population française par le biais de diverses transformations statistiques¹¹.

Pour toutes les variables dont l'unité est l'euro, les indices de prix de l'INSEE « tous produits » ont été utilisés afin de déflater les séries. La base de référence est l'année 2015, l'unité est en euro constant – base 2015. Notons que seules les variables déflatées ont été utilisées dans les calculs/graphiques.

2.1.4 La gestion du panel KANTAR pendant les périodes de restriction

Durant les périodes de restriction liées à la situation sanitaire de la COVID-19, le mode de récolte des données du panel et les panélistes eux-mêmes n'ont pas connu de modifications majeures.

a) Contrairement aux prévisions, peu de panélistes ont arrêté de déclarer leur consommation¹² dans le contexte de la pandémie. NB : Si un panéliste ne veut plus déclarer les produits qu'il achète sur une période, il est alors remplacé par un autre possédant les mêmes caractéristiques sociodémographiques pour cette période.

¹⁰ Uniquement disponible au niveau annuel.

¹¹ Principalement des poids attribués par consommateur afin de garantir une représentativité des ménages français.

¹² Peur de toucher les produits, manque de temps, abandon du panel.

b) Une note spéciale a été transmise aux panélistes pendant les périodes de restriction : si un panéliste se déplace dans sa résidence secondaire, il continue de déclarer ses achats normalement comme s'il n'y avait pas eu de changement à condition que tout son foyer se déplace avec lui, avec l'hypothèse qu'il n'y a pas de modifications de comportement d'achat dans ce cas.

Une équipe de KANTAR est spécialisée dans le management du panel. Elle s'assure que les panélistes déclarent correctement leur consommation tout au long de l'année en les contactant régulièrement. Chaque panéliste fait partie d'une "tranche volumétrique": lorsque les dépenses dépassent les 20 % d'augmentation, le panéliste est contacté automatiquement sous 2 semaines et de potentielles corrections sont effectuées¹³.

2.2 Base COMEXT pour les importations/exportations de PPA

Les données COMEXT sont utilisées afin d'obtenir des informations supplémentaires sur les importations de PPA frais/réfrigéré sur le marché français en volume et en valeur. Les prix ont été obtenus en divisant les valeurs par les volumes. Il est à noter que les PPA frais/réfrigérés importés par la France peuvent être transformés en France et éventuellement consommés ou exportés. Ceci peut expliquer certains écarts entre les quantités importées et les quantités consommées à domicile pour les espèces non françaises.

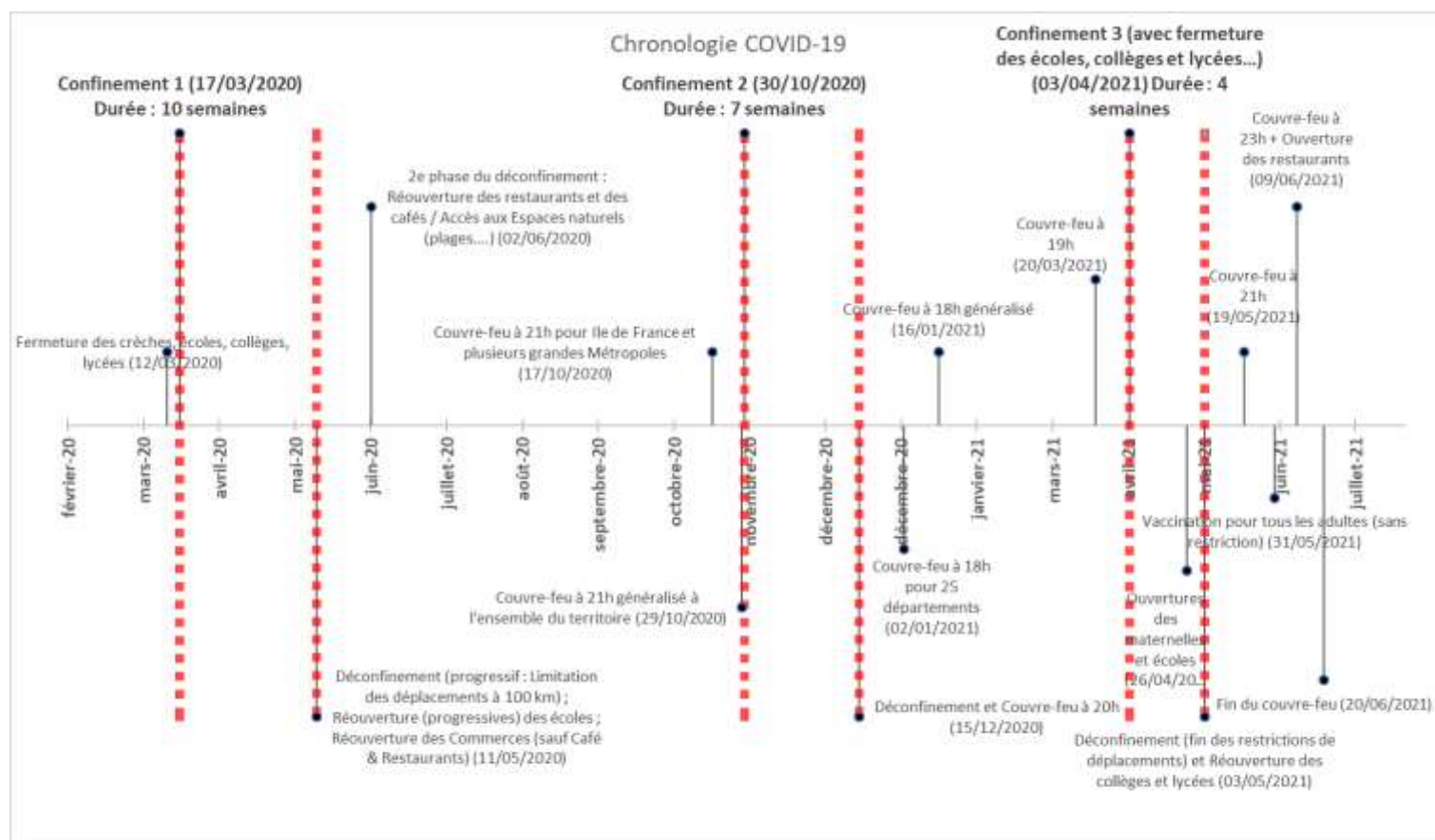
Les données Eurostat ainsi que les référentiels (déclarants, partenaires, produits, flux et régime douanier) sont accessibles par le lien suivant : <http://ec.europa.eu/eurostat/estat-navtree-portlet-prod/BulkDownloadListing?sort=1&dir=comext>. L'agrégation des données est basée sur la classification de FranceAgrimer (frais, en conserve, fumé, etc.). Le jeu de données contient les importations/exportations mensuelles agrégées de PPA par espèce à destination/en provenance de la France.

2.3 Méthodes d'analyse de l'impact du COVID sur la consommation des PPA

Notre analyse est basée sur la comparaison de chaque variable de comportements d'achat en considérant 2 périodes : avant (2017-2019) et pendant la crise COVID-19 (2020, début 2021) et aux niveaux mensuels et annuels.

- Les données mensuelles sont utilisées pour comparer les périodes relatives aux deux confinements de 2020 avec les mêmes périodes de 2017 à 2019. Le premier confinement correspond aux mois de mars, avril et mai 2020 et le second aux mois de novembre et décembre 2020. Des statistiques descriptives sont utilisées en plus des tests (t de Student ou t de Welch lorsque les variances des deux moyennes sont inégales) pour comparer les moyennes des confinements avec celles de 2017-2019. Ces tests statistiques permettent de vérifier si les moyennes sont statistiquement différentes. En outre, des tests de corrélation (Pearson) sont utilisés afin de fournir des preuves supplémentaires d'un effet de substitution entre deux produits différents.

¹³ Par exemple, certains achats atypiques ne sont pas retenus.



Graphique 1 : Chronologie des événements liés aux décisions gouvernementales en France.
Source : Auteurs, 2022

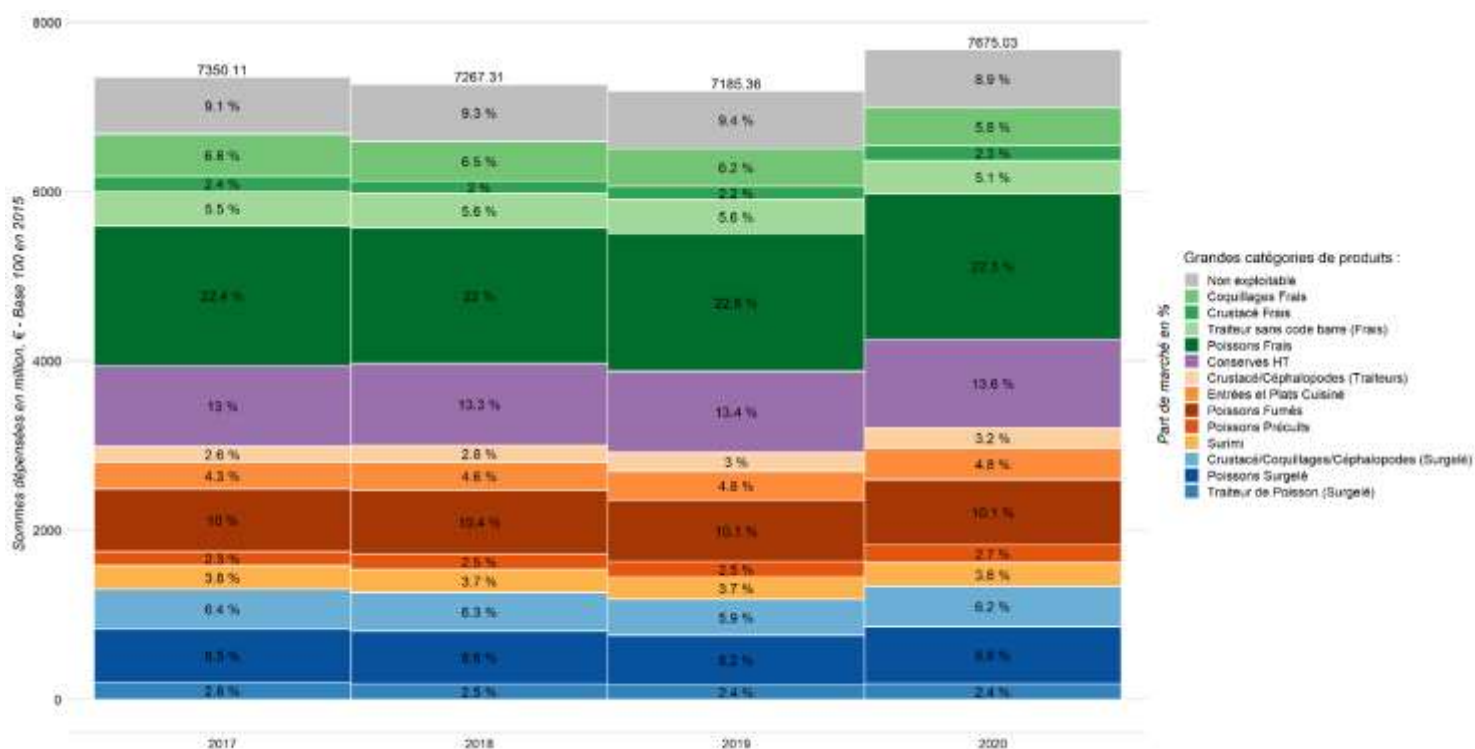
- L'horizon temporel annuel est considéré afin de comparer 2020 avec 2017 à 2019. Comme pour la période mensuelle, des statistiques descriptives et des tests t sur les différences moyennes ont été réalisées chaque mois de 2017 à 2019, puis comparés à chaque mois de 2020.

- Les PPA sont conventionnellement classés en fonction de leur conditionnement ou/et de leur espèce et les statistiques descriptives ont suivi ce format. Nous proposons par la suite de les regrouper selon des caractéristiques communes en matière de variables d'achat et de comparer l'évolution de ces clusters entre 2017-2019 et 2020. L'analyse en composantes principales (ACP) est utilisée pour ce regroupement. L'ACP est une méthode statistique multivariée consistant à transformer des variables liées en de nouvelles variables décorrélatées les unes des autres. Dans ce cas, certaines tendances peuvent être observées au sein et entre les clusters créés avec les données 2017-2019 et 2020, tandis que les dimensions (différentes variables utilisées) sont fortement réduites, ce qui facilite les interprétations.

3 Résultats

3.1 Description de la consommation à domicile des PPA frais entre 2017 et 2019

La consommation à domicile des produits frais avant la crise de la COVID19 sera analysée/décrite à partir des données de la période 2017-2019, nous pouvons caractériser cette consommation. En se basant sur les sommes moyennes dépensées entre 2017 et 2019, les catégories de produits les plus représentées (toutes espèces comprises) dans la consommation française à domicile sont : les poissons frais (22 %), les conserves de poisson (13 %), les poissons fumés (10,4 %), les poissons surgelés et les coquillages frais (6,5 %) (Voir Graphique 2). Les espèces les plus représentées (toutes catégories de produits comprises) en valeur sont : le Saumon (16 %), le Thon (9 %), le cabillaud (7,7) et la crevette (6,5 %) (Voir Graphique A.1).



Données annuelles extraites le 27/06/21, source : COPECO, d'après les données FAM-Kastar (Total France)

Graphique 2 : Parts de marché par grandes catégories de Produits de la Pêche et de l’Aquaculture à domicile en France. Source : COPECO, 2022

Parmi les poissons frais, le cabillaud et le saumon sont les deux espèces les plus consommées en France à domicile, très loin devant les autres espèces. Ces deux espèces dépendent fortement des importations : en 2017, la part de production française était estimée à 6 % pour le cabillaud et à 0 % pour le saumon (Voir Tableau 2).

Les poissons frais sont consommés à 76 % dans les *circuits généralistes*. Au sein de ces circuits, les *hypermarchés* représentent 60 % (baisse en 2018 et légère hausse en 2019), les *supermarchés* 30 % (en baisse constante), les *EDMP* représentent 6 % (en augmentation depuis 2017), les *magasins de proximité* 3 % (hausse en 2018, mais légère baisse en 2019) et les *Onlines* 1 % (en augmentation rapide). Les *circuits spécialisés*, représentant 24 % de la consommation de poissons frais, sont majoritairement représentés par les marchés/foires (43 %) et les *poissonneries* (34 %), les 23 % restants sont répartis dans les magasins frais et autres sous divers.

Seules trois espèces de coquillages frais sont bien représentées dans la consommation française : l'huître, la moule et la coquille/noix Saint-Jacques, représentant respectivement en 2017, 106 %, 37 % et 38 % de la production française. Les coquillages frais sont consommés à 60 % en *circuits généralistes*. Au sein de ces circuits, les *hypermarchés* représentent 63 % et les *supermarchés* 28 %. Les *circuits spécialisés* sont majoritairement représentés par les *marchés/foires* (50 %) et les *poissonneries* (28 %).

Les caractéristiques sociodémographiques sont différentes entre les consommateurs de coquillages et de poissons frais, bien que ces différences soient relativement faibles au niveau annuel. Ces grandes catégories de PPA sont très agrégées et regroupent un grand nombre d'espèces. Les caractéristiques sociodémographiques peuvent largement différer d'une espèce à l'autre. Ici, nous raisonnons en termes de part de marché en valeur (**sommes dépensées**) pour chaque variable sociodémographique.

Comme mentionné plus tôt, il n'est pas possible d'affiner le profil des consommateurs de PPA frais en croisant les différentes catégories sociodémographiques. Cependant, au sein d'une même catégorie, certains types de foyers sont beaucoup mieux représentés parmi les consommateurs de PPA. C'est le cas des foyers sans enfants, des foyers de deux personnes ainsi que des foyers habitant dans de grands pôles urbains. D'un point de vue géographique, les foyers résidant dans la région grand ouest (comprenant beaucoup de départements littoraux, voir graphique A.5 en annexe) ainsi que la région parisienne soient aussi bien représentés dans la consommation de PPA frais française. Au niveau des catégories socio-professionnelles (CSP), les CSP moyennes supérieures et inférieures représentent les deux tiers des consommateurs de PPA frais. Plus de détails concernant la caractérisation sociodémographique des consommateurs de PPA sont disponibles en annexe.

3.2 Évolution de la consommation à domicile des PPA pendant les périodes de restriction - Comparaisons sur données mensuelles

3.2.1 Poissons frais

Lors du premier confinement et par rapport aux mêmes périodes de 2017-2019, on enregistre une augmentation significative des **prix moyens** (+7,3 %) des poissons frais induisant une augmentation des **sommes dépensées par acte** (10,4 %). Aucun changement significatif n'est observé pour les autres variables d'achat à l'échelle de l'ensemble des circuits, qu'il s'agisse des **sommes dépensées**, des **quantités achetées** ou des **taux de pénétration** (voir Tableau 3). Les résultats diffèrent pour le second confinement où l'on observe une augmentation significative des **sommes dépensées** et des **quantités achetées** de 12,2 % et 12,7 %. En ce qui concerne les autres variables, il n'y a pas de différence significative. Les valeurs moyennes utilisées pour calculer ces taux de variations sont disponibles dans le Tableau A.1 en annexe.

Tableau 3 : Évolution en % des variables de consommation à domicile de poissons et coquillages frais pendant les périodes de confinement par circuit de distribution en France

	Poissons frais		Coquillages frais	
	% variation Premier Confinement	% variation Deuxième Confinement	% variation Premier Confinement	% variation Deuxième Confinement
<u>Sommes dépensées</u>				
Total France	-0,21	+12,2***	-28,51*	+1,17
Circuits Généralistes	+0,85	+7,5**	-28,28*	-3,12
<i>Dont Hypermarchés</i>	-7,4**	+6,74		
<i>Dont Supermarchés</i>	-0,29	-8,88*		
<i>Dont EDMP</i>	+67,17***	+83,12***		
Circuits spécialisés	-3,72	+26,39***	-28,89	+10,64
<u>Quantités achetées</u>				
Total France	-7,04	+12,71*	-28,59	+3,42
Circuits Généralistes	-6,57	+7,7	-27,81	-0,64
<i>Dont Hypermarchés</i>	-12,79*	+6,89		
<i>Dont Supermarchés</i>	-10,09	-7,37		
<i>Dont EDMP</i>	+69,62***	+92,41***		
Circuits spécialisés	-8,97	+31,82	-30,3	+13,42
<u>Prix moyens</u>				
Total France	+7,38***	-0,39	-0,1	-1,46
Circuits Généralistes	+7,97***	-0,13	-1,63	-2,31
<i>Dont Hypermarchés</i>	+6,24***	-0,22		
<i>Dont Supermarchés</i>	+10,93***	-1,2		
<i>Dont EDMP</i>	-1,78	-5,06*		
Circuits spécialisés	+5,68*	-3,94	+3,86	-1,41
<u>Taux de pénétration</u>				
Total France	-4,46	+7,83	-20,54	+5,21
Circuits Généralistes	-2,51	+5,78	-18,85	+2,76
<i>Dont Hypermarchés</i>	-10,82**	+2,38		
<i>Dont Supermarchés</i>	-3,16	-11,33		
<i>Dont EDMP</i>	+45,07***	+69,28***		
Circuits spécialisés	-11,76*	+20,82**	-25,1*	+12,98

**Sommes Dépensées
par acte**

Total France +10,47*** +5,45 -4,58 -2,72

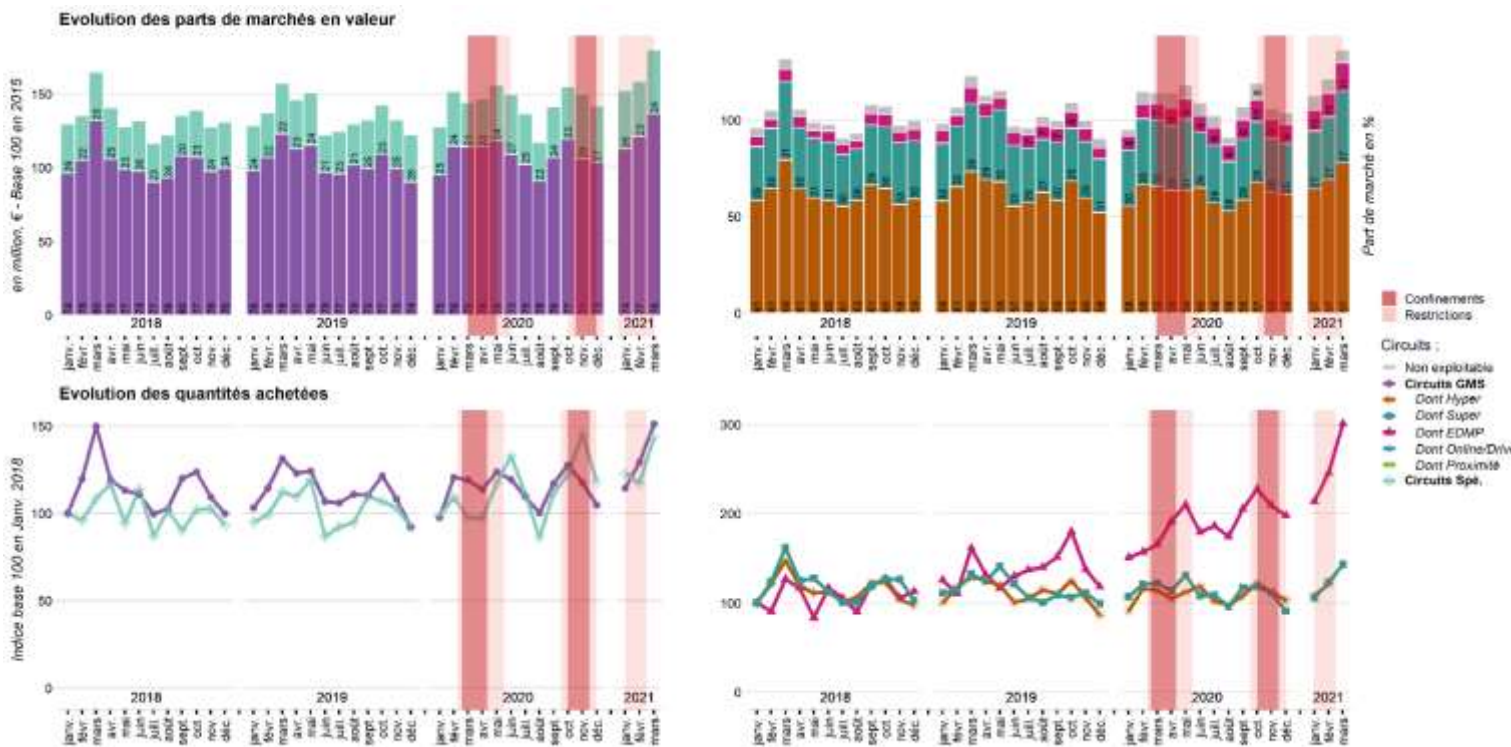
Significativité (t de Student/Welch), *p<0,10, **p<0,05, ***p<0,01

Comparaison entre mars, avril et mai 2017-2019 (9 observations) et 2020 (3 observations) pour le premier confinement

Comparaison entre novembre et décembre 2017-2019 (6 observations) et 2020 (2 observations) pour le deuxième confinement

Données mensuelles extraites le 27/06/21, source : COPECO, 2022, d'après les données FAM-Kantar

En examinant les circuits de distribution (voir Graphique 3 et Tableau 3), certaines différences entre les *circuits généralistes* et *spécialisés* peuvent être observées. Mis à part une augmentation importante des **prix moyens**, il semblerait que les variables d'achats pour le poisson frais dans les *circuits généralistes* n'aient pas changé de manière significative pendant le premier confinement. Cependant, les *hypermarchés* ont subi une importante diminution de la consommation de poissons frais, tandis que les *EDMP* ont, quant à eux, enregistré une augmentation de 69,6 % des **quantités achetées** sur la même période.



Produit : «Poissons Frais»
Données mensuelles extraites le 27/06/21, source : COPECO, d'après les données FAM-Kantar

Graphique 3 : Évolution des sommes dépensées et de l'indice des quantités achetées à domicile par circuit de distribution pour les poissons frais en France. Source : COPECO, 2022

Concernant les *circuits spécialisés*, les **quantités achetées** et les **sommes dépensées** à domicile n'ont pas significativement évolué lors du premier confinement pour le poisson frais, seul le prix marquant une hausse légère, mais significative. Cependant, pour le deuxième confinement, nous observons une augmentation de 26,3 % en termes de **sommes dépensées** pour la consommation de poisson frais à domicile. Le second confinement aurait déclenché une plus grande sensibilité aux *circuits spécialisés* tels que les *poissonneries* et les marchés/foires. Malgré une augmentation importante, ces circuits restent négligeables à l'échelle de consommation française de PPA frais à domicile.

3.2.2 Coquillages frais

Comme pour le poisson frais, l'impact sur les coquillages frais diffère selon les confinements, dans ce cas la différence est plus marquée. Au cours du premier confinement, les **sommes dépensées** pour la consommation de coquillages frais à domicile ont diminué significativement de 28,5 % (voir Tableau 3). Lors du deuxième confinement, aucune modification significative de la consommation à domicile n'a été observée. Après le premier confinement, la consommation de coquillages frais est revenue à un niveau habituel. Comme pour les poissons frais, les valeurs moyennes utilisées pour calculer les taux de variations des coquillages frais sont disponibles dans le Tableau A.1 en annexe.

3.2.3 L'accélération de la tendance du mode de vente « *préemballé* » pour les poissons frais

De manière générale pour les PPA, la tendance à privilégier le *préemballé* a été largement amplifiée par le premier confinement. Le *préemballé* correspond à un type de conditionnement du produit mis à la disposition des consommateurs directement dans les rayons des points de vente. Il garantit la sécurité/l'hygiène du produit alimentaire, permet de diminuer le temps passé à faire les courses et ainsi de réduire les interactions. En outre, les produits *préemballés* affichent une date limite de consommation, une information importante pour les consommateurs. Contrairement aux PPA frais/réfrigérés *par vendeur*, les PPA frais/réfrigérés *préemballés* peuvent être proposés dans de nombreux points de vente équipés de réfrigérateurs. Initiée par les *circuits généralistes* il y a plusieurs années, l'augmentation soudaine de la demande de PPA frais/réfrigéré *préemballé* depuis le premier confinement a finalement répondu à l'offre abondante. Notons qu'il est aussi tout à fait probable que l'offre de PPA frais/réfrigéré *préemballé* se soit adaptée à la demande importante déclenchée par les contraintes du premier confinement. Il est important de mentionner que cette tendance semble persister dans le temps¹⁴ pour le poisson frais et concerne aussi les crevettes précuites. Indépendamment du mode de vente, la tendance à rechercher la praticité dans l'acte d'achat ainsi que dans la consommation des produits se traduit par une large représentation de poissons déjà découpés (77 %), le plus souvent en filet. Pour comparer les prix et les quantités des modes de ventes *préemballés* et *par vendeur* entre eux, il convient de considérer le poisson *découpé*.

¹⁴ Bien au-delà du premier confinement.

Tableau 4 : Évolution en % des variables de consommation à domicile de poissons frais découpé préemballé et par vendeur pendant les périodes de confinement par circuit de distribution en France

	Poissons frais par vendeur (découpés)		Poissons frais préemballés (découpés)	
	% variation Premier Confinement	% variation Deuxième Confinement	% variation Premier Confinement	% variation Deuxième Confinement
<u>Sommes dépensées</u>				
Total France	-19,83**	-4,68	+44,48***	+40,04***
Circuits Généralistes	-23,52**	-10,37	+48,56***	+41,37***
<i>Dont Hypermarchés</i>	-23,06***	-5,05	+22,85**	+30,53***
<i>Dont Supermarchés</i>	-25,27**	-19,92**	+82,68***	+19,02
<i>Dont EDMP</i>	-	-	+69,88***	+79,88***
Circuits spécialisés	-7,23	+12,24**	-	-
<u>Quantités achetées</u>				
Total France	-26,89***	-6,93	+41,09***	+45,05***
Circuits Généralistes	-29,58***	-11,66	+44,47***	+45,37***
<i>Dont Hypermarchés</i>	-29,01***	-6,07	+17,35**	+29,24**
<i>Dont Supermarchés</i>	-31,24***	-22,18**	+82,72***	+28,54
<i>Dont EDMP</i>	-	-	+73,91***	+89,92***
Circuits spécialisés	-13,15	+13,94**	-	-
<u>Prix moyens</u>				
Total France	+9,78***	+2,32	+2,47**	-3,5
Circuits Généralistes	+8,63***	+1,3	+2,9**	-2,8
<i>Dont Hypermarchés</i>	+8,43***	+0,78	+4,62**	+0,6
<i>Dont Supermarchés</i>	+8,76***	+2,84	-0,1	-7,33***
<i>Dont EDMP</i>	-	-	-2,62	5,37**
Circuits spécialisés	+6,9	-1,33	-	-
<u>Taux de pénétration</u>				
Total France	-23,03***	-7,03	+27,33***	+32,57***
Circuits Généralistes	-24,29***	-10,81*	+30,01***	+32,38***
<i>Dont Hypermarchés</i>	-24,11***	-6,53	+7,73	+20,58*
<i>Dont Supermarchés</i>	-27,69***	-20,18**	+63,38***	+7,18
<i>Dont EDMP</i>	-	-	+47,42***	+67,38***
Circuits spécialisés	-17,59**	+11,2	-	-
<u>Sommes Dépensées par acte</u>				
Total France	+14,69***	+6,65	+13,61***	+4,51

Significativité (t de Student/Welch), * $p < 0,10$, ** $p < 0,05$, *** $p < 0,01$

Comparaison entre mars, avril et mai 2017-2019 (9 observations) et 2020 (3 observations) pour le premier confinement

Comparaison entre novembre et décembre 2017-2019 (6 observations) et 2020 (2 observations) pour le deuxième confinement

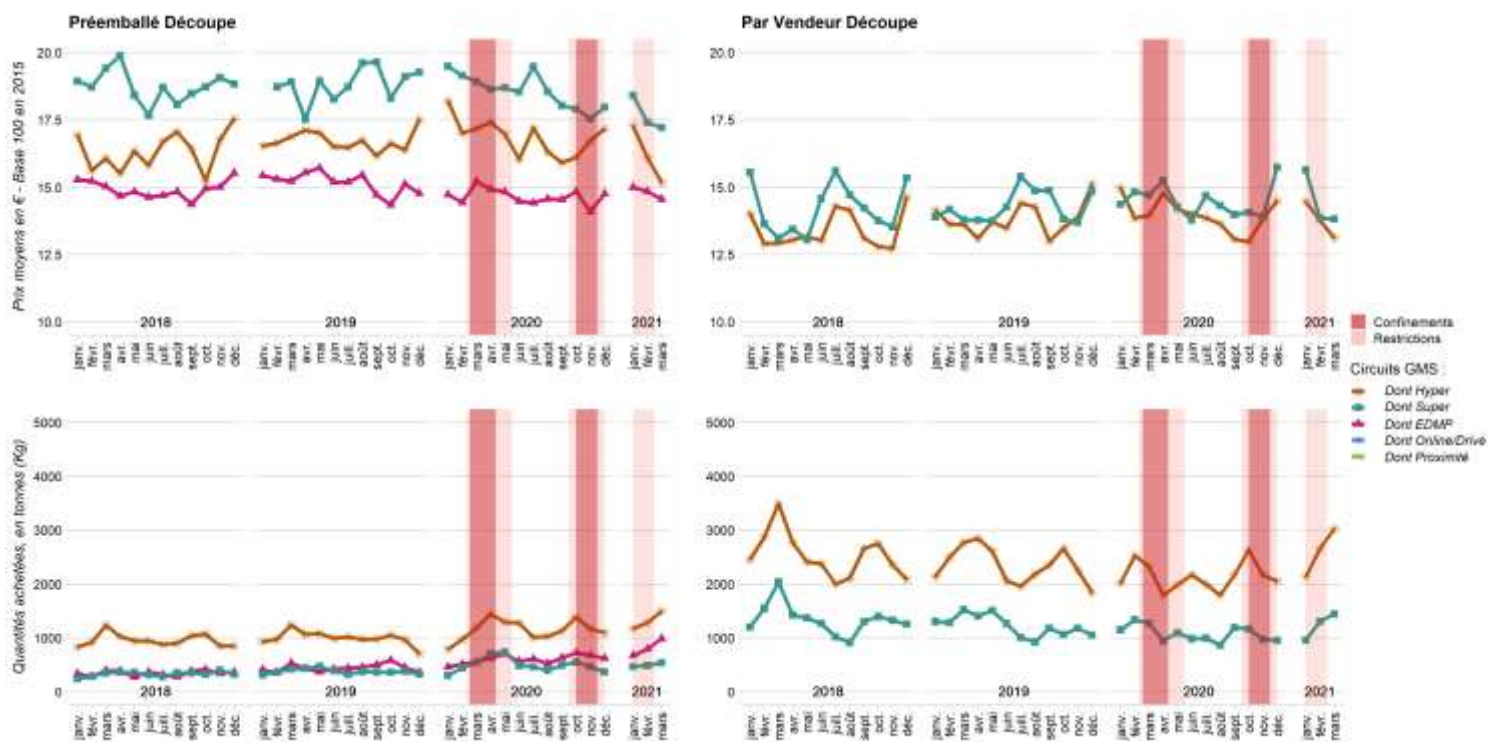
Données mensuelles extraites le 27/06/21, source : COPECO, 2022, d'après les données FAM-Kantar

La comparaison des évolutions des variables d'achat entre les poissons frais découpés servis par vendeur et préemballés montre d'un côté une augmentation significative des **quantités achetées** des poissons frais préemballés (découpés) et des **taux de pénétration** à l'échelle de l'ensemble des circuits (resp. +41,09 % et +27,33 %) et de l'autre, une diminution des mêmes variables d'achat pour les poissons frais découpés servis par vendeur (resp. -26,89 % et -23,03 %) lors du 1^{er} confinement. Les prix moyens augmentent significativement pour ces 2 produits plus fortement pour la catégorie « servi par vendeur ». Le 2^{ème} confinement confirme l'envolée des quantités achetées de poissons frais préemballés (+45,05 %) et des taux de pénétration (+32,57 %) tous circuits confondus.

Ces évolutions sont particulièrement remarquables pour les *EDMP* où les augmentations des quantités achetées de poissons frais préemballés observées lors du 1er confinement (+73,91 %) s'accroissent lors du 2^{ème} confinement (+89,92 %) alors qu'elles ralentissent pour les autres circuits généralistes. Conforme à leur stratégie de « soft discount », l'offre des *EDMP* s'est étoffée en matière de poisson frais. Pour diverses raisons¹⁵, ces points de vente proposent uniquement des poissons frais *préemballés* en libre-service. Concurrent proche des *supermarchés* en termes de qualité et quantités vendues pour le poisson frais *préemballé*, les *EDMP* restent cependant bien moins chers si l'on considère le **prix moyen** au kg (Voir Graphique 4). Nous observons une diminution significative des prix des poissons *préemballés* dans les *EDMP* pendant le premier et le deuxième confinement (Voir Tableau 4). Par conséquent, en termes de **quantités achetées** de poissons frais *préemballés*, les *EDMP* ont pris le pas sur les *supermarchés*¹⁶ très rapidement après le premier confinement. La crise COVID-19 semble avoir été un accélérateur pour cette tendance visible depuis quelques années. Étant donné les **taux de pénétration** observés dans tous les circuits exploitables pour le poisson frais, il est très probable que les ménages, habitués/nouvellement habitués aux *EDMP* constituent de nouveaux consommateurs de poisson frais *préemballés*. Malgré l'augmentation très importante des **quantités achetées** de poissons frais *préemballés* en *EDMP*, ce même phénomène s'observe aussi en *hypermarchés* et *supermarchés*.

Un potentiel effet de substitution entre les poissons frais *par vendeur* et *préemballés* s'est donc probablement effectué au sein du même circuit pour les *hyper/supermarchés* (Voir Tableau.4). Les valeurs moyennes utilisées pour calculer ces taux de variations sont disponibles dans le Tableau A.1 en annexe.

Graphique 4 : Évolution des modes de vente par circuits pour la consommation à domicile de poissons frais découpés en France. Source : COPECO, 2022



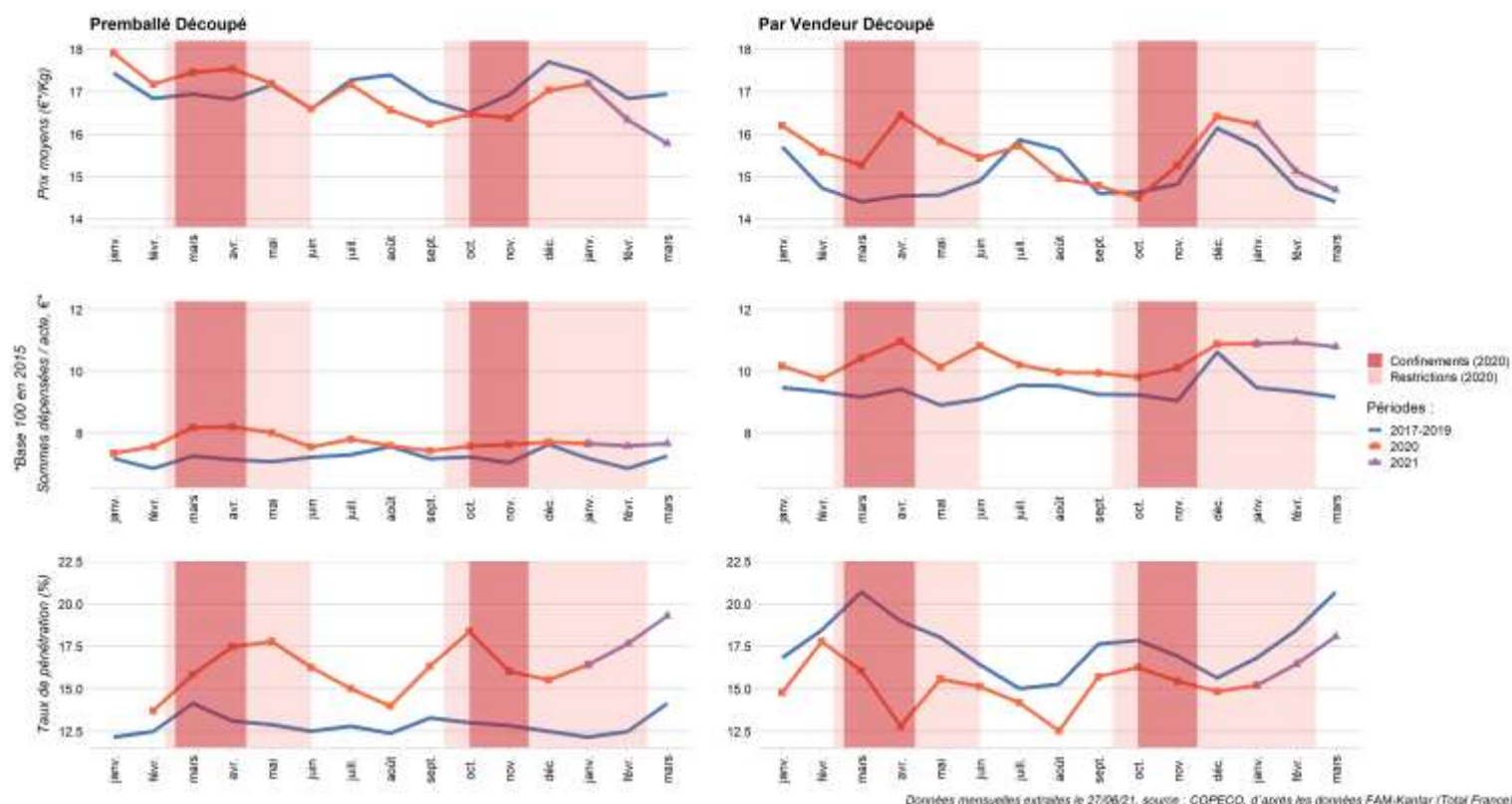
Données mensuelles extraites le 27/06/21, source : COPECO, d'après les données FAM-Karité

¹⁵ Rayon à la coupe coûteux et potentiellement superflu dans la logique d'un magasin discount.

¹⁶ Pour la première fois en 2020, les quantités consommées en *EDMP* sont significativement supérieures aux quantités consommées en *supermarché*.

3.2.4 Le poisson frais préemballé se substitue au poisson frais servi par vendeur pendant le 1^{er} confinement

Les données montrent une augmentation significative de la consommation de poisson frais *préemballé* pendant le premier confinement : +41 % en volume et +44,4 % en valeur, tous circuits confondus (Voir Tableau 4). Si l'on compare les **prix moyens** du poisson frais *préemballé* par rapport au poisson frais *par vendeur*, ce dernier est en moyenne moins cher au kg et s'impose dans les *hyper/supermarchés*. Cependant, les **sommes dépensées par nombre d'actes** pour le poisson frais *préemballé* sont significativement plus basses que pour le poisson frais *par vendeur* (voir Graphique 5). Il semblerait que les consommateurs perçoivent les prix par le biais des **sommes dépensées par nombre d'actes**, plutôt que par le prix au kg, et considèrent donc à tort le poisson frais *préemballé* comme une alternative « moins chère ». Dans un contexte où les consommateurs se sentent limités par un faible pouvoir d'achat ce phénomène semble paradoxal. Simultanément, les *EDMP* ont connu une véritable percée sur le plan de la consommation de poisson frais à domicile. Or, ceux-ci sont vendus systématiquement *préemballés* dans les *EDMP* et ce poisson *préemballé* est en moyenne 3,3 euros moins chers par kg (14,9 euros contre 18,2 euros) dans les *EDMP* par rapport aux *supermarchés*.



Graphique 5 : Évolution des variables de consommation par mode de vente pour la consommation à domicile de poissons frais découpés. Source : COEPCO, 2022

Lors du premier confinement, la fermeture de nombreux points de vente¹⁷ a entraîné mécaniquement une baisse significative de la consommation de poisson frais *par vendeur*. Par ailleurs, le prix moyen du poisson frais *par vendeur* a connu une hausse significative de 9,7 %. Un effet de substitution entre les PPA *préemballés* et les PPA *par vendeur* paraîtrait tout à fait probable au vu des évolutions des taux de variation contraires observées dans le Tableau 4.

¹⁷ Marchés/foires ainsi que de nombreux rayons à la coupe.

Des tests de corrélation entre la consommation de produits (en volume et en valeur) peuvent être effectués pour comparer les différentes périodes (voir Tableau 5). Les résultats suggèrent un taux de corrélation négatif pour les **sommes dépensées**¹⁸ entre les poissons *préemballés* et *servis par vendeur* pendant le premier confinement. Pour toutes les autres périodes, la corrélation est soit positive, soit non significative. Ainsi, il y a de bonnes raisons de penser que les consommateurs ont remplacé leur consommation de poisson frais *par vendeur* par du poisson frais *préemballé* pendant le premier confinement. Comme mentionné plus tôt, il est peu probable que cet effet de substitution se soit produit entre les circuits de distribution, mais plutôt au sein de chaque circuit de distribution, car une augmentation du **taux de pénétration** est observée pour le poisson frais préemballé simultanément dans tous les *circuits généralistes*. Il est important de souligner que cet effet de substitution particulier est également observé pour les coquillages¹⁹ et les crevettes précuites²⁰. Alors qu'un niveau élevé de consommation de crevettes précuites préemballées s'est maintenu après le premier confinement, la consommation anormale de coquillages frais *préemballés* a été un phénomène ponctuel lui aussi probablement déclenché par le premier confinement. Les espèces, l'origine et la qualité des poissons/mollusques frais peuvent souvent différer selon le type de conditionnement. En revanche, en matière de caractéristiques, les crevettes *préemballées* et les crevettes précuites *servies par vendeur* sont pratiquement identiques²¹.

Tableau 5 : Corrélations entre la consommation à domicile de poissons frais préemballés et par vendeur en France

	Périodes COVID-19			Périodes de référence		
	2020	Premier Confinement ¹	Deuxième Confinement ¹	2017 - 2019	Mars-Mai 2017-2019 ²	Nov-Dec 2017-2019 ²
<u>Sommes dépensées</u>						
coefficient	+0,06	-0,85*	+0,18	+0,38**	+0,39	-0,06
Nombre d'observation	12	5	4	36	15	12
<u>Quantités achetées</u>						
coefficient	+0,18	-0,74	+0,59	+0,55***	+0,45*	+0,5*
Nombre d'observation	12	5	4	36	15	12

Test de Pearson (Total France), * $p < 0,10$, ** $p < 0,05$, *** $p < 0,01$

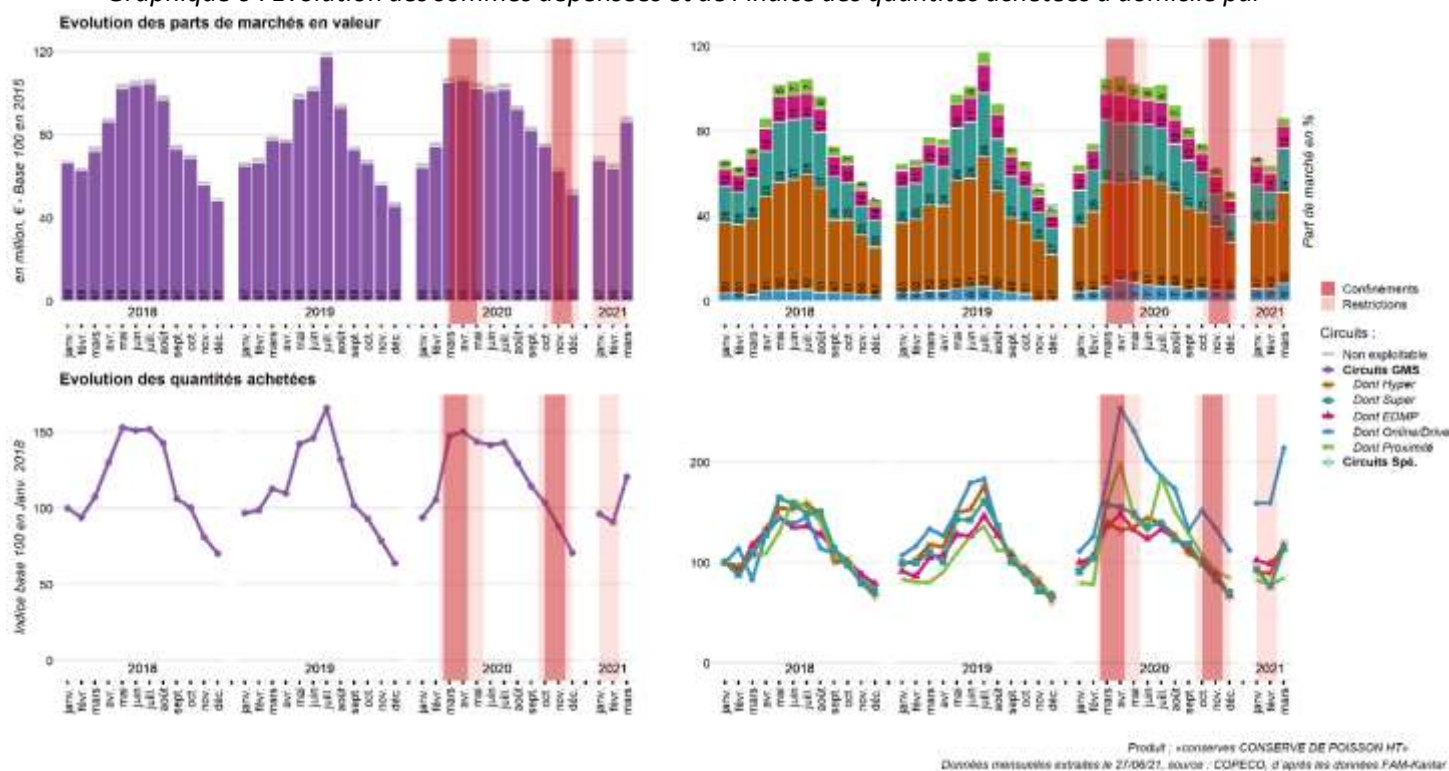
¹Pour les périodes de confinement et pour chaque année considérée, le mois précédant ainsi que le mois suivant sont inclus dans le coefficient de corrélation comme des valeurs étalons

données mensuelles extraites le 27/06/21, source : COPECO, 2022, d'après les données FAM-Kantar

3.2.5 Augmentation de la consommation des produits longue conservation pendant le 1er confinement

En ce qui concerne l'évolution de la consommation des produits longue conservation, le phénomène d'achat de panique/stockage mentionné dans la littérature s'applique également aux PPA. L'augmentation importante du **taux de pénétration** observée suggère l'existence de nouveaux consommateurs de PPA à longue durée de conservation pour la période du premier confinement. Ces consommateurs n'ont pas multiplié les **quantités achetées par nombre d'actes**, mais ont très probablement augmenté leur fréquence d'achat avec l'intention de stockage. Il semble que les *magasins de proximité* ainsi que les *circuits online* aient répondu aux inquiétudes et aux contraintes générées par la pandémie lors du premier confinement²². Ces circuits de distribution ont su s'adapter rapidement à la forte demande des consommateurs en particulier pour les conserves de poisson (Voir Tableau 6). Pour rappel, les valeurs moyennes utilisées pour calculer ces taux de variations sont disponibles en annexe (Tableau A.3). Le recours aux *magasins de proximité* pour les conserves de poisson s'estompe progressivement après le premier confinement, à l'inverse des *circuits online* qui semblent prendre de plus en plus d'importance pour l'achat de ces produits (Voir Graphique 6 et 7).

Graphique 6 : Évolution des sommes dépensées et de l'indice des quantités achetées à domicile par



circuit de distribution pour les conserves de poisson (hors tartinables) en France. Source : COPECO, 2022

²² Restriction des déplacements de loisirs à 1 km, interaction limitée, etc.

Tableau 6 : Évolution en % des variables de consommation à domicile des Produits de la Pêche et de l'Aquaculture longue conservation pendant les périodes de confinement par circuit de distribution en France

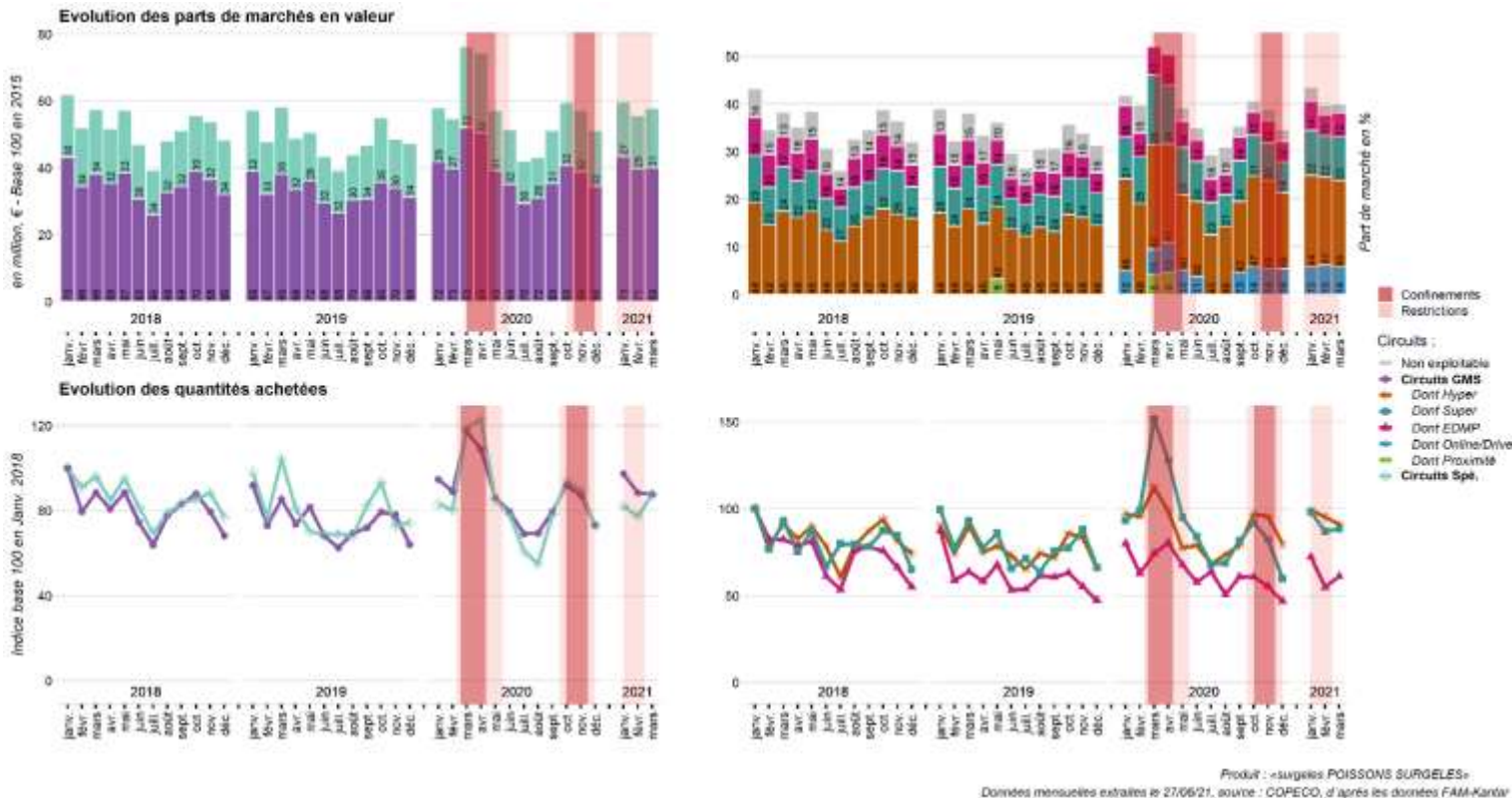
	Conserves de poissons		Poissons surgelés	
	% variation Premier Confinement	% variation Deuxième Confinement	% variation Premier Confinement	% variation Deuxième Confinement
<u>Sommes dépensées</u>				
Total France	+22,47***	+12,08	+28,34	+7,58
Circuit Généralistes	+22,41***	+11,02	+28,44	+8,31
<i>Dont Magasins de proximité</i>	+67,29***	+7,52		
<i>Dont Online Généralistes</i>	+84,39***	+68,09***		
Circuits spécialisés	+24,81**	+45,61*	+28,12**	+6,09
<u>Quantités achetées</u>				
Total France	+16,3***	+8,27	+23,31	+7,46
Circuit Généralistes	+15,89***	+6,71	+23,48	+8,85
<i>Dont Magasins de proximité</i>	+60,74***	+7,61		
<i>Dont Online Généralistes</i>	+76,36***	+62,3***		
Circuits spécialisés	+36,69***	+72,86	+22,62**	+2,03
<u>Prix moyens</u>				
Total France	+5,26***	+3,55	+4,12**	+0,08
Circuit Généralistes	+5,59***	+4,09	+4**	-0,54
<i>Dont Magasins de proximité</i>	+4,31*	-0,09		
<i>Dont Online Généralistes</i>	+6,6*	+3,75		
Circuits spécialisés	-9,42	-15,27***	+4,81	+4,35
<u>Taux de pénétration</u>				
Total France	+12,1**	+3,16	+18,03	+5,78
Circuit Généralistes	+12,01**	+2,34	+17,43	+6,17
<i>Dont Magasins de proximité</i>	+47,33***	+6,06		
<i>Dont Online Généralistes</i>	+90,95***	+56,56***		
Circuits spécialisés	+28,49**	+48	+23,99**	+3,87

Significativité (t de Student/Welch), *p<0,10, **p<0,05, ***p<0,01

Comparaison entre mars, avril et mai 2017-2019 (9 observations) et 2020 (3 observations) pour le premier confinement

Comparaison entre novembre et décembre 2017-2019 (6 observations) et 2020 (2 observations) pour le deuxième confinement

Données mensuelles extraites le 27/06/21, source : COPECO, 2022, d'après les données FAM-Kantar



Graphique 7 : Évolution des sommes dépensées et de l'indice des quantités achetées à domicile par circuit de distribution pour les poissons surgelés²³ en France. Source : COPECO, 2022

3.2.6 Substitution des poissons frais au profit des poissons surgelés

L'effet de substitution constaté entre le poisson frais et le poisson surgelé est également spécifique au premier confinement. Le poisson surgelé partage de nombreuses caractéristiques avec le poisson frais, mais avec une durée de conservation plus longue permettant une plus grande flexibilité dans le transport et le stockage. Par conséquent, le poisson surgelé est en moyenne moins cher et peut être acheté dans de nombreux circuits de distribution. Une fois encore, des tests de corrélation sont effectués entre la consommation de ces deux produits, en volume et en valeur, sur différentes périodes (voir Tableau 7). Les résultats suggèrent un taux de corrélation négatif pour les **quantités achetées**²⁴ entre le poisson frais et le poisson surgelé pendant le premier confinement alors que, pour toutes les autres périodes, la corrélation est positive ou non significative. Il semble donc que les consommateurs aient remplacé leur consommation de poisson frais par du poisson surgelé pendant le premier confinement, du moins en volume.

²⁴ Non significatif pour les **sommes dépensées**.

Tableau 7 : Corrélations entre la consommation à domicile de poissons frais et surgelés en France

	Périodes COVID-19			Périodes de référence		
	2020	Premier Confinement ¹	Deuxième Confinement ¹	2017 - 2019	Mars-Mai 2017-2019 ¹	Nov-Dec 2017-2019 ¹
<i>Sommes dépensées</i>						
coefficient	+0,39	-0,75	+0,97**	+0,41**	+0,63**	+0,04
Nombre d'observation	12	5	4	36	15	12
<i>Quantités achetées</i>						
coefficient	+0,19	-0,88**	+0,74	+0,32*	+0,63**	+0,18
Nombre d'observation	12	5	4	36	15	12

Test de Pearson (Total France), * $p < 0,10$, ** $p < 0,05$, *** $p < 0,01$

¹Pour les périodes de confinement et pour chaque année considérée, le mois précédant ainsi que le mois suivant sont inclus dans le coefficient de corrélation comme des valeurs étalons

données mensuelles extraites le 27/06/21, source : COPECO, 2022, d'après les données FAM-Kantar

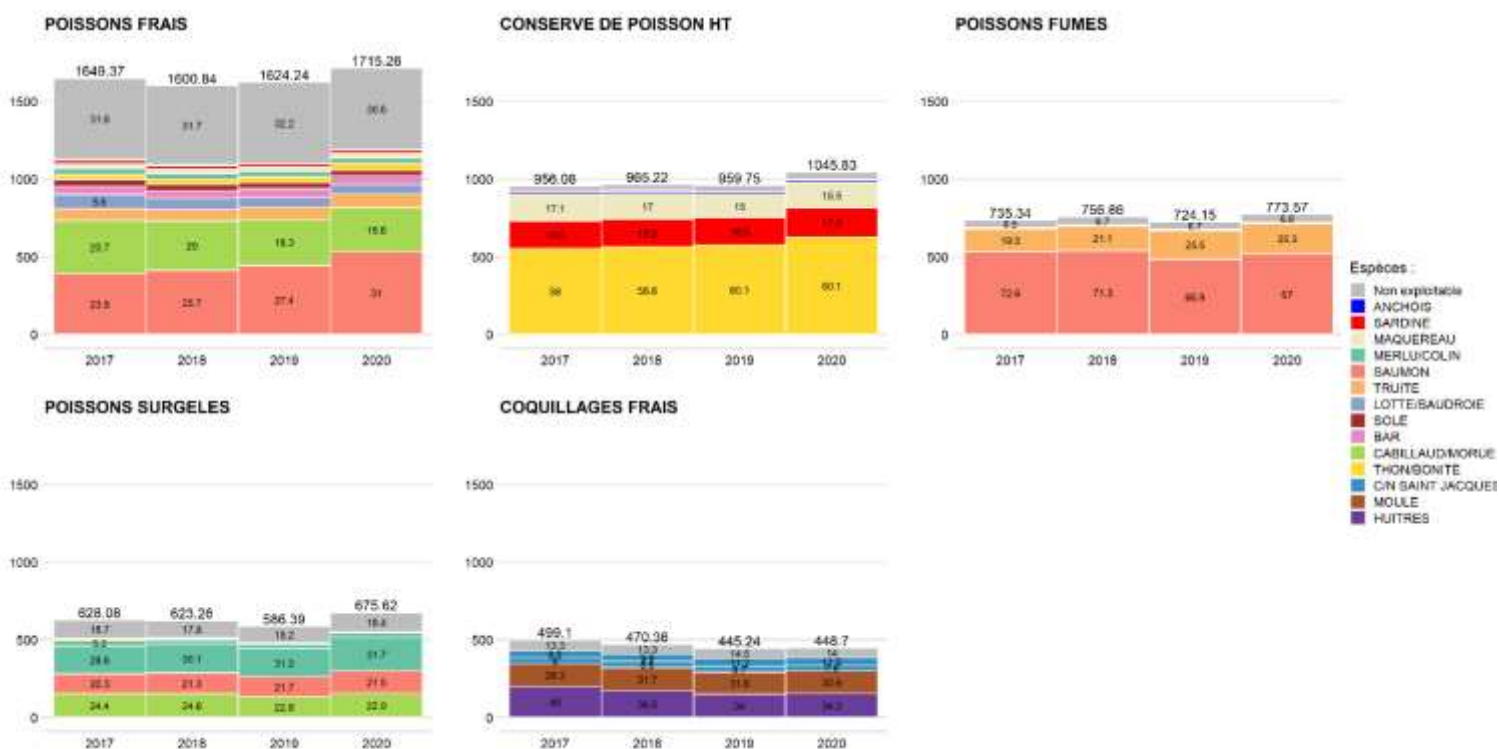
Les magasins de proximité ainsi que les circuits online proposent tous les deux des poissons surgelés, tout en répondant aux inquiétudes et contraintes générées par la pandémie pendant le premier confinement. La consommation inhabituelle de poissons surgelés dans ces circuits a été très importante durant cette période. Ce phénomène, généré par la crise COVID-19, a été passager pour les magasins de proximité, mais semble perdurer pour les circuits online. Notons que ce phénomène est encore trop récent et trop peu représenté dans le panel concernant les poissons surgelés pour être analysé en détail (Voir Graphique 7).

3.3 Évolution de la consommation à domicile des PPA en 2020 - Comparaison sur données annuelles

3.3.1 Ensemble des PPA

Des changements de comportement importants ont pu être observés pendant le premier confinement²⁵, cependant, ces événements n'ont pas radicalement impacté la structure de la consommation de PPA en France pour l'année 2020 (voir Graphiques 1 et A.1). En effet, aucun changement majeur n'est observé dans le rang, ni dans la répartition des catégories. L'augmentation des **sommes dépensées** dans la consommation à domicile des PPA (toutes catégories) entre tous les mois de 2020 et les mois de 2017 à 2019 n'est pas significative. Il y a cependant une augmentation des **quantités achetées** significative en 2020 de 5,5 % par rapport à 2017-2019.

²⁵ Achats de panique/stockages, changement de circuits, de conditionnement, etc.



Données annuelles extraites le 27/06/21, source : COPECO, d'après les données FAM-Kastler (Total France)

Graphique 8 : Évolution annuelle des sommes dépensées à domicile par espèce pour les 5 grandes catégories de produit en France. Source : COPECO, 2022

3.3.2 Poissons frais

Le poisson frais reste la catégorie la plus consommée en France pour l'année 2020 (Voir Graphique 2). Par rapport à 2017-2019, les **sommes dépensées** en poisson frais pour la consommation à domicile ont augmenté de 5,5 % en 2020. Par ailleurs, on constate une augmentation significative des **prix moyens** de 3 %²⁶. Globalement, il n'y a pas de changement significatif dans les **quantités achetées** en 2020 par rapport à 2017-2019 (Voir Tableau 8). Les valeurs moyennes utilisées pour calculer ces taux de variations sont disponibles en annexe (Tableaux A.4 et A.5). Comme mentionné plus haut, la substitution du mode de vente du poisson par vendeur vers le préemballé est un phénomène qui semble s'inscrire dans la durée et s'observe aussi au niveau annuel.

²⁶ Passage au *préemballé*, problème de débarquement, réduction des importations et recourt plus important aux *circuits spécialisés*.

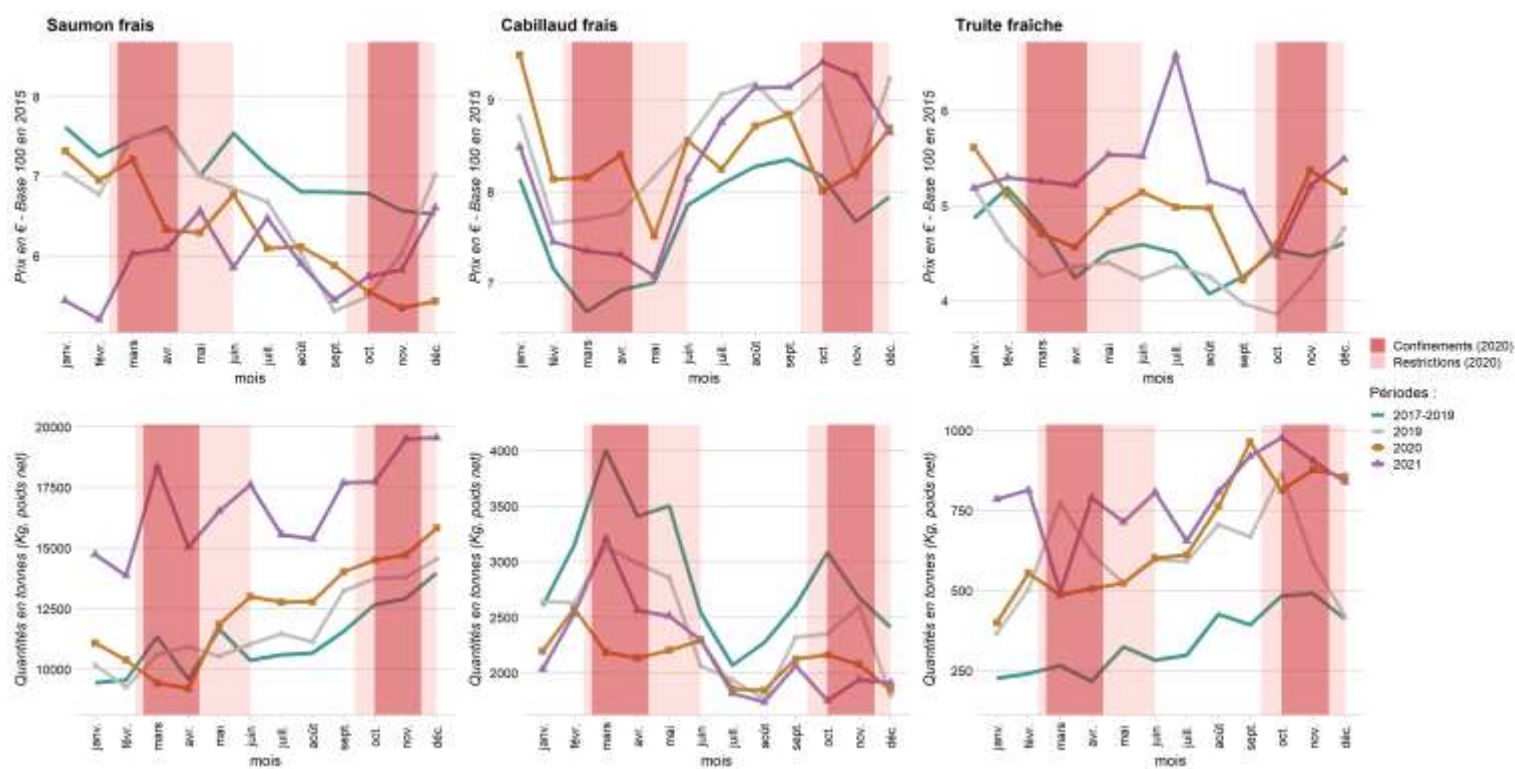
Tableau 8 : Taux de variation en 2020 par rapport à 2017-2019 pour la consommation à domicile de poissons frais par circuit et mode de vente en France

	% variation en 2020 des Poissons frais				
	Total	Par vendeur		Préemballé	
		Total	Découpé	Total	Découpé
<u>Sommes dépensées</u>					
Total France	+5,56*	-5,76*	-9,4**	+35,69***	+35,63***
Circuit Généralistes	+4,08	-10,86***	-13,54***	+37,79***	+37,63***
<i>Dont Hypermarchés</i>	-1,46**	-9,24***	-11,58***	+18,9***	+18,85***
<i>Dont Supermarchés</i>	-1,73	-15,34***	-17,69***	+47,89***	+46,62***
<i>Dont EDMP</i>	+64,44***	-	-	+65,04***	+62,88***
Circuits spécialisés	+10,38***	+7,79*	+3,92	-	-
<u>Quantités achetées</u>					
Total France	+2,3	-7,82**	-12,62***	+35,92***	+36,26***
Circuit Généralistes	+0,72	-11,33***	-15,46***	+37,1***	+37,33***
<i>Dont Hypermarchés</i>	-3,85	-9,79**	-13,69***	+16,78**	+16,69**
<i>Dont Supermarchés</i>	-5,62	-16,15***	-19,63***	+49,23***	+49,32***
<i>Dont EDMP</i>	+69,42***	-	-	+70,25***	+68,39***
Circuits spécialisés	+8,68	+4,8	+0,83	-	-
<u>Prix moyens</u>					
Total France	+3,07**	+2,1	+3,36**	-0,16	-0,45
Circuit Généralistes	+3,16**	+0,37	+1,89	+0,46	+0,17
<i>Dont Hypermarchés</i>	+2,36*	+0,45	+2,16	+1,92	+1,91
<i>Dont Supermarchés</i>	+3,77***	+0,74	+1,79	-0,94	-1,83
<i>Dont EDMP</i>	-3,46***	-	-	-3,54***	-3,71***
Circuits spécialisés	+1,67	+3*	+3,16**	-	-
<u>Taux de pénétration</u>					
Total France	+1,71	-11,67***	-12,84***	+26,33***	+25,98***
Circuit Généralistes	+1,92	-13,65***	-14,66***	+27,54***	+27,3***
<i>Dont Hypermarchés</i>	-4,42**	-12,11***	-13,06***	+10,49***	+9,51***
<i>Dont Supermarchés</i>	-4,31	-18,52***	-19,69***	+34,14***	+33,61***
<i>Dont EDMP</i>	+52,67***	-	-	+52,9***	+52,46***
Circuits spécialisés	+3,21	-2,92	-2,83	-	-
<u>Sommes dépensées par acte</u>					
Total France	+6,47***	+10,55***	+9,39***	+6,51***	+6,84***
<u>Quantités achetées par acte</u>					
Total France	+1,45	+6,37***	+3,9***	+4,77***	+5,42***
<u>Nombre d'actes</u>					
Total France	+0,8	-13,17***	-15,64***	+29,36***	+28,85***

Significativité (t de Student/Welch), *p<0,10, **p<0,05, ***p<0,01

Comparaison entre les mois de 2017-2019 (36 observations) et de 2020 (12 observations)

Données mensuelles extraites le 27/06/21, source : COPECO, 2022, d'après les données FAM-Kantar



Données mensuelles, source : CORECO, d'après les données COMEXT

Graphique 9 : Évolution des prix et des quantités importées de saumon, cabillaud et de truite en frais/réfrigéré en France. Source : COEPCO, 2022

L'examen de certaines espèces spécifiques montre que les espèces vendues en frais ne sont pas impactées uniformément par la crise COVID-19. La consommation de saumon, l'une des espèces les plus consommées en France, dépend presque exclusivement des importations. Selon les données de COMEXT (Voir Graphique 9), les importations de saumon frais/réfrigéré sont en moyenne beaucoup plus importantes tout au long de l'année 2020. Cette tendance semble s'accroître au début de l'année 2021. La consommation de saumon frais a considérablement augmenté en matière de volume (+34,2 %) et de valeur (+27,7 %) par rapport à 2017-2019 (Voir Tableau 9) et semble se poursuivre en début 2021. En 2020, le saumon frais représente 31 % en valeur de l'ensemble des poissons frais consommés²⁷. Les **prix moyens** sont restés relativement stables en 2020 avec une tendance à la baisse. Les **quantités achetées** et les **sommes dépensés par nombre d'actes** sont restés similaires en 2020. Des détails supplémentaires sont disponibles en annexe (Tableau A.6 et Graphique A.2). Il est intéressant de noter que le saumon représente toujours des parts de marché importantes dans les *circuits spécialisés*, représentés principalement par les *poissonneries*, les *marchés/foires* et les *grandes surfaces frais* en 2020 (voir Graphique 10).

²⁷ Tous circuits de distribution confondus.

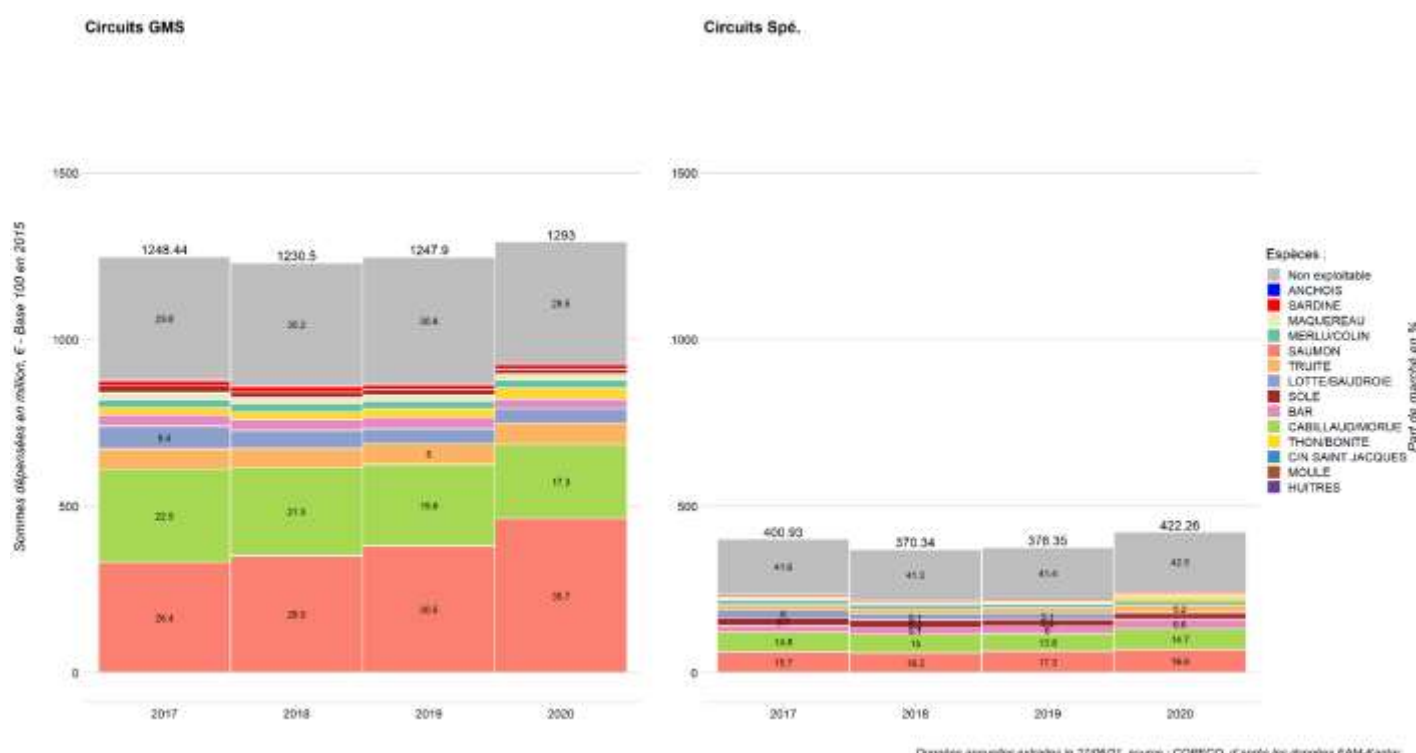
Tableau 9 : Évolution en % des variables de consommation à domicile de PPA frais entre 2020 par rapport à 2017-2019 en France

	% variation PPA frais (Total France)			
	Saumon	Cabillaud	Truite	Coquillages frais
Sommes dépensées	+27,77***	-10,73	+13,85***	-4,8
Quantités achetées	+34,24***	-19,62**	+8,58	-6,89
Prix Moyens	-5,19**	+10,42***	+4,67**	+2,75
Taux de pénétration	+27,56***	-13,1**	+5,97	-4,33

Significativité (t de Student/Welch), * $p < 0,10$, ** $p < 0,05$, *** $p < 0,01$

Comparaison entre les mois de 2017-2019 (36 observations) et de 2020 (12 observations)

Données mensuelles extraites le 27/06/21, source : COPECO, 2022, d'après les données FAM-Kantar



Graphique 10 : Évolution des sommes dépensées par espèces de poissons frais entre les circuits généralistes et spécialisés en France. Source : COPECO, 2022

La consommation de cabillaud dépend fortement des importations. La relation entre les **prix moyens** et les **quantités achetées** de cabillaud frais suggère une forte élasticité pour ce produit : lorsqu'il est bon marché et donc abondant, sa consommation augmente fortement. En France, c'est le poisson frais le plus consommé après le saumon, cependant, sa consommation en frais est en baisse constante depuis 2017. En 2020, les **quantités achetées** ont diminué significativement de 19,6 % par rapport à 2017-2019 pour le cabillaud frais. Malgré tout, la consommation de cabillaud sous forme de produits surgelés et cuisinés a été importante en 2020 et semble être en augmentation (Voir Tableau A.6 et Graphique A.3 en annexe).

La France est un grand producteur de truite, il semblerait que la consommation à domicile de truites soit en augmentation. En 2020, les **sommes dépensées** en truite fraîche ont augmenté de 13,8 % par rapport à 2017-2019. Les **prix moyens** ont considérablement augmenté pendant les deux confinements. Cependant, la truite fraîche représente moins de 5 % en termes de parts de

marché. De plus, la truite fraîche n'est pas suffisamment représentée dans le panel²⁸ pour disposer d'informations plus détaillées sur les circuits distribution. En examinant les données COMEXT, on constate que les niveaux d'importation de truite fraîche en 2020 sont bien supérieurs à ceux de 2017-2019 (Voir Graphique 9). Cette forte augmentation pourrait être destinée à l'industrie de la transformation²⁹ puis à l'export ou à la consommation nationale. Cependant, et bien qu'elle soit généralement associée à la production française, cette augmentation importante des importations de truite fraîche peut laisser suggérer qu'une quantité non négligeable de truite fraîche consommée à domicile provienne en fait de pays étrangers. Des informations complémentaires sont disponibles sur la truite en annexe (Tableau A.3 et Graphique A.4).

3.3.3 Coquillages frais

Malgré quelques changements observés pendant le 1^{er} confinement pour les **sommes dépensées**, la consommation des coquillages frais n'a pas été impactée significativement en 2020 (Voir Tableau 9 et A.3). Notons que les données de certains coquillages, comme les huîtres ou les coquilles Saint-Jacques, ne sont pas exploitables au niveau mensuel, car ces produits sont consommés de manière trop saisonnière.

3.3.4 Autres catégories de PPA

3.3.4.1 Conserves de poissons hors tartinables (HT)

Les **quantités achetées** et les **sommes dépensées** des conserves de poissons n'ont pas été significativement plus importantes en 2020 par rapport à 2017-2019 (Voir Tableau 10). L'augmentation des **prix moyens** de 4 % est très probablement consécutive à plusieurs facteurs étroitement liés : une raréfaction de ces produits en réponse à une demande soudaine très importante, un changement de circuit de distribution (report sur les *magasins de proximité* en moyenne plus cher), une montée en gamme des consommateurs de conserves de poissons (liée soit à des ruptures de stock des qualités inférieures soit à une volonté d'augmentation de la qualité). De façon étonnante, l'augmentation massive de la consommation de conserves de poissons pendant le premier confinement ne se traduit pas significativement au niveau annuel par une augmentation des **sommes dépensées** et des **quantités achetées** au niveau français.

La fréquentation inhabituelle des *magasins de proximité* se manifeste à travers une augmentation des **sommes dépensées** pour les conserves de poisson dans ces circuits de 22,5 %. Comme mentionné dans les résultats mensuels, cette tendance s'estompe rapidement après le premier confinement. Il est intéressant de souligner que les **sommes dépensées** et les **quantités achetées** dans les circuits *Online* ont augmenté respectivement de 50,4 % et de 44 %. De plus, le recours aux *circuits spécialisés* (principalement concentré pendant le deuxième confinement) peut aussi s'observer sur l'ensemble de l'année 2020. Il est très probable que ces deux nouvelles tendances (dont les effets sont largement observables au niveau annuel) persistent dans le temps. Des données complémentaires sont disponibles en annexe pour les conserves de poisson (Tableau A.7).

²⁸ **Taux de pénétration** proche de 2 %.

²⁹ Truite fumée.

Tableau 10 : Évolution en % des variables de consommation à domicile de PPA longue conservation par circuit de distribution entre 2020 par rapport à 2017-2019 en France

	conserves de poisson HT	poissons surgelés
<u>Sommes dépensées</u>		
Total France	+8,91	+11,36*
Circuit Généralistes	+8,54	+14,13**
<i>Dont Magasins de proximité</i>	+22,51*	-
<i>Dont Online Généralistes</i>	+50,41***	-
Circuits spécialisés	+23,53***	+5,6
<u>Quantités achetées</u>		
Total France	+4,55	+9,36
Circuit Généralistes	+3,86	+11,53*
<i>Dont Magasins de proximité</i>	+19,07	-
<i>Dont Online Généralistes</i>	+44***	-
Circuits spécialisés	+37,81***	+0,91
<u>Prix moyens</u>		
Total France	+4,09***	1,67
Circuit Généralistes	+4,41***	+2,16*
<i>Dont Magasins de proximité</i>	+2,74**	-
<i>Dont Online Généralistes</i>	+4,17***	-
Circuits spécialisés	-10,47***	+5,05***
<u>Taux de pénétration</u>		
Total France	+3,84	+7,43
Circuit Généralistes	+3,5	+8,56*
<i>Dont Magasins de proximité</i>	+9,48	-
<i>Dont Online Généralistes</i>	+50,64***	-
Circuits spécialisés	+28,7***	+2,57
<u>Sommes dépensées par acte</u>		
Total France	+4,96***	+3,62***
<u>Quantités achetées par acte</u>		
Total France	-1,05	+0,17
<u>Nombre d'actes</u>		
Total France	+6,25	+9,14

Significativité (t de Student/Welch), * $p < 0,10$, ** $p < 0,05$, *** $p < 0,01$

Comparaison entre les mois de 2017-2019 (36 observations) et de 2020 (12 observations)

Données mensuelles extraites le 27/06/21, source : COPECO, 2022, d'après les données FAM-Kantar

3.3.4.2 Poissons surgelés

Le comportement de stockage de poissons surgelés pendant le premier confinement se traduit par une augmentation en *circuits généralistes* des **sommes dépensées** et des **quantités achetées** de 14,1 % et 11,5 % respectivement par rapport à la moyenne 2017-2019. Si nous considérons tous les circuits de vente, les **sommes dépensées** en poissons surgelés pour l'année 2020 ont augmenté de 11,36 %. Tout comme pour les conserves de poisson, les résultats pour les poissons

surgelés suggèrent que le comportement de stockage observé pendant le premier confinement a été trop bref pour impacter significativement les **quantités achetées** pour l'année 2020 tous circuits confondus. Des données complémentaires sont disponibles en annexe pour les poissons surgelés (Tableau A.7).

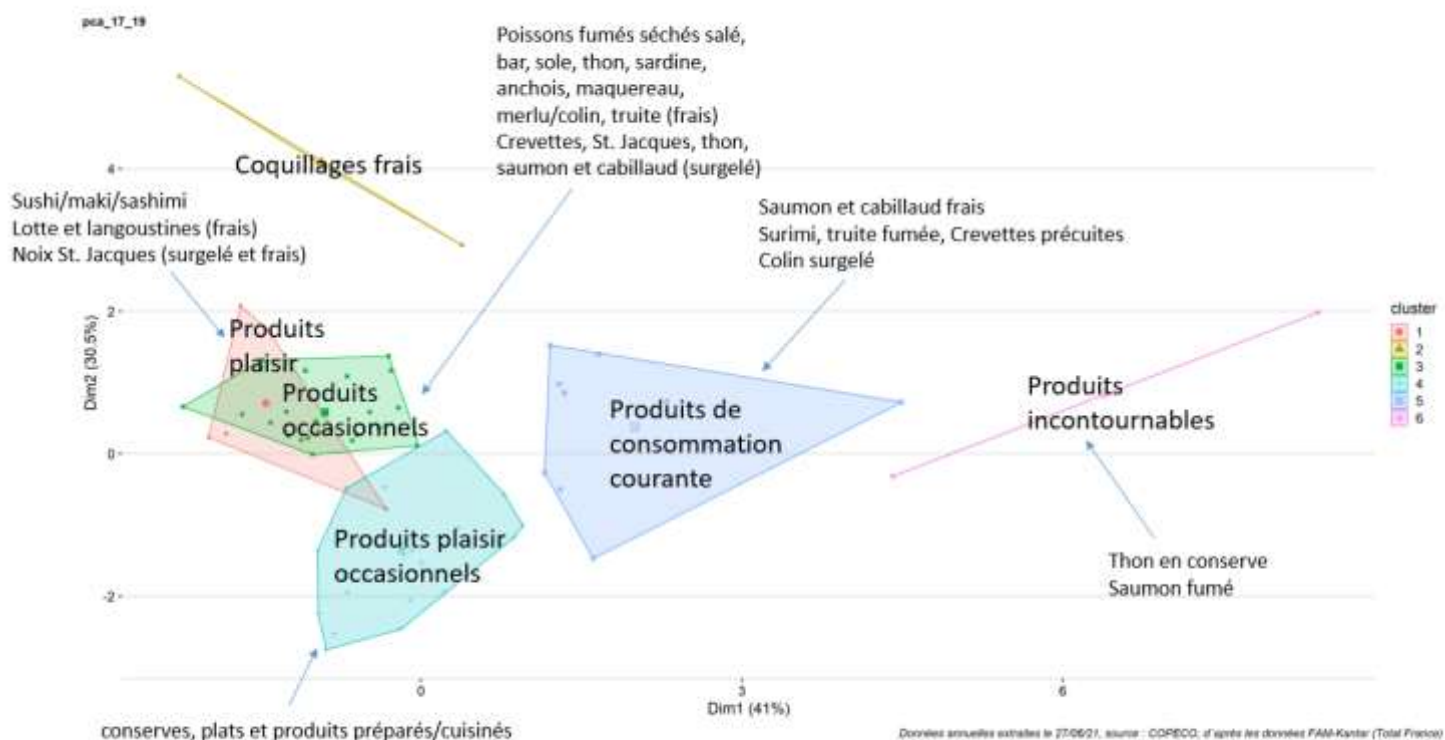
3.4 Évolution de la consommation par groupes de produits « homogènes » selon les variables d'achat - Analyse en Composantes Principales (ACP)

Dans les rapports et travaux sur la consommation des PPA, ces derniers sont généralement catégorisés selon l'espèce concernée et le mode de conditionnement³⁰. Nous proposons de raisonner en termes de comportement d'achat, et de regrouper les PPA en fonction de similarités dans les variables d'achat de ces produits par les ménages et via l'utilisation d'une ACP (voir Tableau 2). Par la suite, nous analyserons l'évolution de ces regroupements (ou clusters) entre 2017-2019 et 2020.

Les clusters ne sont pas construits de manière absolue, mais en fonction des variables de consommation de chaque produit par rapport aux autres produits. Par exemple, un produit consommé de manière identique d'une période à l'autre peut être caractérisé par un cluster différent si tous les autres produits du premier cluster ont été consommés différemment. Notons que la construction des groupes dépend fortement des produits sélectionnés. Cependant, les résultats de l'ACP peuvent indiquer si les produits ont été consommés de manière relativement similaire entre 2017-2019 et 2020. Plusieurs tests ont été effectués pour déterminer le nombre optimal de clusters à définir par l'ACP. Afin de pouvoir comparer plus facilement les différents clusters sur deux jeux de données (2017-2019 avec 2020), le même nombre de clusters doit être considéré. Par ailleurs, un arbitrage doit être réalisé entre le niveau d'information expliqué par un cluster supplémentaire et le niveau d'agrégation souhaité. Nous avons retenu le nombre de 6 clusters pour les deux ACP. Le détail de ces différents clusters ainsi que des informations supplémentaires sont disponibles en annexe.

³⁰ Rapports annuels FranceAgriMer « Consommation des produits de la pêche et de l'aquaculture ».

3.4.1 Les groupes des produits identifiés selon les variables d'achat pour 2017-2019

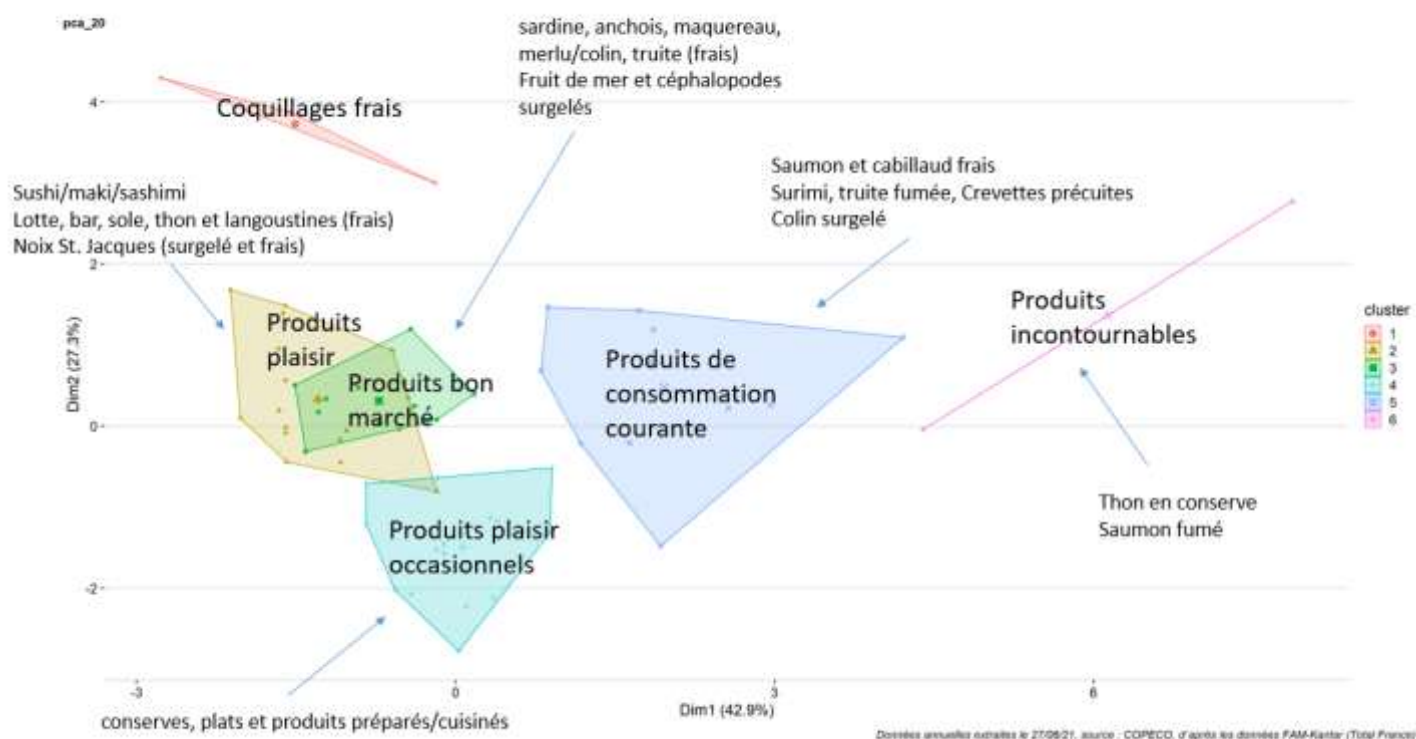


Graphique 11 : Catégorisation des produits selon les variables d'achat pour 2017-2019³¹. Source : COEPCO, 2022

Le Graphique 11 est une représentation des différents groupes de PPA créée par l'ACP sur les variables de consommation moyenne de 2017 à 2019 sur les deux premières dimensions construites par l'ACP. Des noms correspondant aux caractéristiques de chaque groupe ont été attribués. Pour illustration, certains produits composant les clusters sont aussi mentionnés. Notons que les 3 premières dimensions expliquent plus de 85 % de la variance des valeurs propres (Voir graphique A.9) avec la majorité de l'information étant contenue dans les deux premières dimensions. La plupart des clusters générés par l'ACP se distinguent très bien sur les dimensions 1 et 2 à l'exception des clusters « produits bon marché » et « produit plaisir ». Ces clusters restent néanmoins distincts sur les autres dimensions.

³¹ ACP réalisée sur 69 produits exploitables sur les années 2017 à 2019.

3.4.2 Les groupes des produits identifiés selon les variables d'achat pour 2020



Graphique 12 : Catégorisation des produits selon les variables d'achat pour 20³². Source : COPECO, 2022

Le Graphique 12 illustre la répartition des différents produits considérés pour l'ACP 2020 sur les dimensions 1 et 2. Les 3 premières dimensions expliquent plus de 87 % de la variance des valeurs propres (Voir graphique A.12) avec, comme pour l'ACP 2017-2019, la majorité de l'information contenue dans les deux premières dimensions. La structure des groupes ne semble pas avoir changé de façon radicale. En effet, malgré de légères différences causées par le changement ou la disparition de certains produits, nous pouvons observer une certaine stabilité des groupes.

3.4.3 Les changements observés dans les groupes de produits en 2020

Des changements ont également été mis en évidence par l'ACP concernant des produits « produits plaisir » dont les **prix moyens** ainsi que les **sommes dépensées par acte** se distinguent positivement en 2020 relativement aux autres produits. Cela coïncide avec l'augmentation des prix observée au niveau annuel dans la section précédente. Les poissons crus préparés (sushi/maki/sashimi), la lotte/baudroie et langoustines fraîches ainsi que les noix de Saint-Jacques surgelées et fraîches sont caractérisées en 2020 par un **nombre d'actes** et **taux de rachat** ainsi qu'un **ratio GMS** plus faible que les autres produits. Cela peut indiquer que pour ces produits à plus forte valeur ajoutée, les ménages auraient réduit leur consommation à domicile en **circuits**

³² ACP réalisée sur 64 produits exploitables sur en 2020.

généralistes pour l'année 2020. Par conséquent, il est possible que les ménages aient redirigé cette consommation à domicile³³ de produit à forte valeur ajoutée vers les *circuits spécialisés*.

D'un autre côté, certains produits classés auparavant comme « produits plaisir occasionnels » sont devenus plus chers relativement aux autres produits et sont inclus en 2020 dans le cluster « produits plaisir ». C'est le cas des poissons fumés ou séchés salés par vendeur, le bar, la sole et le thon frais, les crevettes, noix Saint-Jacques, thon, saumon et cabillaud surgelés. L'augmentation des **prix moyens**, du **nombre d'actes** ainsi que le recours plus important aux *circuits spécialisés* par rapport aux autres produits a probablement affecté le clustering. Même si les résultats suggèrent une augmentation de la consommation à domicile³⁴ en *circuits spécialisés* de ces produits, leurs parts de marché restent néanmoins très négligeables à l'échelle de la France.

3.4.4 La stabilité observée dans les groupes de produits en 2020

La fermeture des cantines et la nécessité de cuisiner à la maison ont très probablement modifié la façon de consommer les PPA propices à la cuisine d'assemblage. Toujours dans cette idée de praticité, les produits de « plaisir occasionnels » faciles à préparer (conserves, plats et produits préparés/cuisinés) ne sont plus caractérisés par une absence de saisonnalité. La consommation soudainement plus importante de ces produits pendant les périodes de restriction semble être cohérente avec l'augmentation de la variance du taux de pénétration.

Il est intéressant de noter qu'en dehors du saumon et du cabillaud frais, tous les autres poissons frais ont été caractérisés différemment en 2020. Les PPA frais comme les crevettes, anchois, maquereaux, merlus, sardines et truites caractérisés entre 2017 et 2019 par un **nombre d'actes**, un **taux de rachat** ainsi qu'un **ratio GMS** faibles, sont maintenant uniquement catégorisés par leur prix relativement plus faible par rapport aux autres produits.

Il semblerait que les consommateurs n'aient pas changé leur façon de consommer les coquillages frais (huîtres, moules et coquilles Saint-Jacques) relativement aux autres produits. Ils restent caractérisés par des grandes **quantités achetées et sommes dépensées par acte**, une consommation en dehors des *supermarchés* et des **prix moyens** faibles. Notons que la présence de la coquille dans ces produits entraîne une réduction artificielle des **prix moyens** par rapport aux autres produits. Il est donc peu surprenant que tous les coquillages aient été regroupés dans le même cluster.

Le groupe composé du saumon fumé et des conserves de thon (produits incontournables) n'a pas changé non plus entre les deux périodes. Ces produits sont très différents des autres à plusieurs égards. Ils partagent une forte saisonnalité, un **nombre d'actes** élevé et un **taux de rachat** élevé.

Un autre groupe se caractérise par de fortes saisonnalités, une fréquence de rachat élevée et un grand **nombre d'actes**. Ce cluster comprend des produits de « consommation courante » tels que le surimi, le saumon et le cabillaud frais, les crevettes précuites et la truite fumée. Évidemment, ces produits n'ont pas les mêmes saisonnalités. Par exemple, le maquereau et les sardines en conserve sont plus largement consommés en été, tandis que la truite fumée et les crevettes précuites sont largement consommées en décembre. Notons que ce cluster est resté identique entre les deux périodes.

³³ Au moins en valeur.

³⁴ Au moins en valeur.

4 CONCLUSION

Lors de la crise du COVID-19, tous les PPA n'ont pas été impactés de la même façon, ni au même moment. Cela dépend de leur conditionnement ainsi que du circuit de distribution. Les poissons frais ont été plus consommés à domicile en moyenne pour l'année 2020 malgré une baisse importante de leur consommation pendant le premier confinement. Globalement, les poissons frais les plus consommés à domicile restent le saumon et le cabillaud alors qu'ils dépendent lourdement des importations (majoritairement norvégienne). La consommation de saumon frais est en constante augmentation depuis plusieurs années à l'inverse du cabillaud frais qui semble être de moins en moins privilégié par les consommateurs. L'offre abondante de saumon, probablement destinée à d'autres marchés fermés pendant la crise (restauration privée ou exportation hors UE), a permis de consolider les parts de marché de cette espèce déjà très importantes en France avant la crise sanitaire. Cependant, la truite fraîche semble prendre de plus en plus d'importance même si sa consommation reste anecdotique par rapport au saumon ou au cabillaud frais. Pour les autres espèces de poisson frais dont la production française est importante (merlu, baudroie et sole) aucune augmentation notable n'est observée. En effet, ces espèces restent très peu représentées dans la consommation à domicile française (taux de pénétration faible et non exploitable au niveau mensuel). La consommation à domicile française de PPA frais ne s'est donc pas réellement adaptée aux espèces nationales disponibles malgré des restrictions sur les importations et les surplus disponibles (provoqués par la fermeture des restaurants et cantines).

Les consommateurs de poissons frais ont privilégié le poisson *préemballé* pendant le premier confinement au détriment du poisson frais *servi par vendeur*. Le premier confinement a permis l'amplification de cette tendance qui semble persister en 2021. Ce mode de vente rend accessible le poisson frais dans plus de points de vente et permet un achat plus rapide et pratique pour les consommateurs (origine, DLC, hygiène).

Les coquillages frais n'ont pas connu de changement significatif en 2020 malgré une baisse importante de leur consommation pendant le premier confinement.

L'augmentation inhabituelle de la consommation de PPA de longue conservation pendant le premier confinement est un phénomène qui se matérialise à travers de multiples circuits de distribution. Les *magasins de proximité* ont su s'adapter à la très forte demande des consommateurs et aux contraintes générées par la pandémie lors du premier confinement. Peu de temps après le premier confinement, l'utilisation des *magasins de proximité* pour les PPA de longue conservation semble revenir à un niveau initial, tandis que l'utilisation des circuits en ligne semble persister après le premier et le second confinement. Pour remplacer le poisson frais pendant le premier confinement, il semblerait que les consommateurs se soient tournés vers des poissons surgelés (dominés par des espèces importées comme le colin, le cabillaud et le saumon).

Néanmoins, la consommation de poisson frais dans les *circuits spécialisés*³⁵ a augmenté de manière significative pendant le deuxième confinement et donc en 2020. Par rapport à 2017-2019, les **sommes dépensées** ont augmenté de 10,4 % et les **quantités achetées** de 8,7 % dans les circuits *spécialisés* ; dont la part de marché en valeur se situe autour de 25 %. Indépendamment de la tendance au préemballage, la valorisation par les consommateurs de ces circuits de distribution est probablement un phénomène amplifié par la pandémie, contribuant à plus de durabilité.

³⁵ *Marchés/foires, poissonneries, etc.*

Toutefois, notons que ces circuits de distribution restent dominés par les espèces importées telles que le saumon et le cabillaud.

Compte tenu du contexte et de l'ampleur de la crise, des changements beaucoup plus importants dans la consommation française à domicile auraient été attendus. La pandémie a probablement révélé et amplifié des tendances déjà existantes plutôt que de remettre en question des tendances non durables plus profondément ancrées. Cela peut constituer des indications supplémentaires quant à la résilience de la chaîne d'approvisionnement et de l'inertie des habitudes de consommation face aux chocs exogènes.

5 Limites

Plusieurs limites à ce travail peuvent être néanmoins soulignées. Tout d'abord, nous ne disposons pas de l'origine des produits. Ainsi nos résultats se basent sur l'hypothèse suivante : une espèce de poisson dont la part de production/consommation française est importante contribuera à la consommation locale. Nous avons conscience que la chaîne d'approvisionnement pour les PPA est très complexe et passe parfois par de nombreux intermédiaires. Ainsi, très peu de conclusions sur les circuits courts peuvent être faites.

Nous n'observons pas de changement majeur vers une consommation à domicile plus locale en France. Il y a deux explications possibles : (1) il n'y a pas de changements significatifs; (2) nous ne disposons pas des outils pour capturer tous ces changements au niveau français. Néanmoins, nous supposons que la méthodologie utilisée nous permet d'observer les changements majeurs, s'il y en a ; et que seuls des changements mineurs ou des changements dans leurs prémisses auraient échappé à notre analyse.

Les comportements atypiques observés lors du premier confinement pour de nombreux PPA peuvent éventuellement biaiser les résultats annuels pour 2020. Nous manquons pour l'instant de recul et d'études longitudinales sur une grande partie de la population pour avoir une meilleure idée des tendances persistantes. Les données annuelles semblent très lissées, car on observe un certain nombre de changements lorsque l'on change d'échelle de temps ou de circuit. Cependant, cela peut indiquer que les changements sont à la marge et qu'il y a peu de différence majeure dans la consommation globale de PPA.

Pour dépasser certaines de ces limites, nous envisageons d'utiliser les données depuis 2005 afin de réaliser des analyses de séries temporelles et d'accumuler plus de preuves de l'évolution à long terme de la consommation à domicile de PPA frais en France.

6 Remerciements

La rédaction de ce rapport a été soutenue par le programme de recherche [COPECO](#).

Nous remercions [FranceAgriMer](#), partenaire du projet COPECO, pour la fourniture du jeu de données. Nous remercions plus particulièrement Cécile GUILLOT, Guillaume NOUVEL, Grazyna MARCINKOWSKA, Caroline SAMSON et Agnès OLRÉ-CHIFFOLEAU pour cette collaboration.

Nous remercions [Kantar](#) et Franck GARDILLOU pour l'aide apportée dans la compréhension de la construction de l'ensemble de données, ainsi que leur autorisation d'utiliser l'ensemble de données.

Nous remercions Christelle LE GRAND (IFREMER) et Mathieu MERZEREAUD (IFREMER) pour l'aide apportée dans la construction de l'ACP et la base de données COMEXT.

7 Glossaire

ACP = Analyse en Composantes Principales

COEPCO = Évaluation des impacts économiques de la crise sanitaire liée au COVID 19 sur les filières des produits de la mer, Pêches maritimes et Conchyliculture : effets conjoncturels et changements structurels

Conf. = Confinement

COVID-19 = Maladie coronavirus 2019

EDMP = Enseignes à Dominante Marques Propres

EUMOFA = Observatoire Européen des Marchés des Produits de la Pêche et de l'Aquaculture

FAM = France AgriMer

FAO = Organisation pour l'alimentation et l'agriculture

FAP = Fresh fishery and aquaculture products

GMS = Grandes et Moyennes Surfaces

HT = Hors Tartinables

IFREMER = Institut Français de Recherche pour l'Exploitation de la Mer

INSEE = Institut National de la Statistique et des Etudes Economiques

PPA = Produits de la Pêche et de l'Aquaculture

Resp. = Respectivement

WPP = Wire & Plastic Products

8 Références

- Aldaco, R., Hoehn, D., Laso, J., Margallo, M., Ruiz-Salmón, J., Cristobal, J., . . . Vazquez-Rowe, I. (2020). Food waste management during the COVID-19 outbreak: a holistic climate, economic and nutritional approach. *Science of The Total Environment*, 742, 140524. doi:<https://doi.org/10.1016/j.scitotenv.2020.140524>
- Bassett, H. R., Lau, J., Giordano, C., Suri, S. K., Advani, S., & Sharan, S. (2021). Preliminary lessons from COVID-19 disruptions of small-scale fishery supply chains. *World Development*, 143, 105473. doi:<https://doi.org/10.1016/j.worlddev.2021.105473>
- Bennett, N. J., Finkbeiner, E. M., Ban, N. C., Belhabib, D., Jupiter, S. D., Kittinger, J. N., . . . Christie, P. (2020). The COVID-19 Pandemic, Small-Scale Fisheries and Coastal Fishing Communities. *Coastal Management*, 48, 336-347. doi:10.1080/08920753.2020.1766937
- Bertrandias, L., & Alexandre, L. (2015, June). Les mécanismes de compensation mis en oeuvre par les consommateurs face à la baisse perçue de leur pouvoir d'achat.
- Cavallo, C., Sacchi, G., & Carfora, V. (2020). Resilience effects in food consumption behaviour at the time of COVID-19: perspectives from Italy. *Heliyon*, 6, e05676. doi:<https://doi.org/10.1016/j.heliyon.2020.e05676>
- DEMBO, A., HEBEL, P., & VITTORI, A. (2012). L'INNOVATION COMMERCIALE FACE AUX ATTENTES DES CONSOMMATEURS : QUELLES ÉVOLUTIONS DEPUIS 2011 ? *CRÉDOC, Cahier de Recherche, n°328*.
- Di Renzo, L., Gualtieri, P., & Pivari, F. e. (2020). Eating habits and lifestyle changes during COVID-19 lockdown: an Italian survey. *Journal of Translational Medicine*, 18, 229. doi:<https://doi.org/10.1186/s12967-020-02399-5>
- EUMOFA. (2020). *LE MARCHÉ EUROPÉEN DU POISSON, OBSERVATOIRE EUROPÉEN DES MARCHÉS DES PRODUITS DE LA PÊCHE ET DE L'AQUACULTURE*. Tech. rep., Direction générale des affaires maritimes et de la pêche. doi:10.2771/50916
- Eurobaromètre. (2021). *EU consumer habits regarding fishery and aquaculture products*. Tech. rep., European Commission. doi:10.2771/87688
- FAO. (2012). *The State of World Fisheries and Aquaculture 2012, Report, Food and Agriculture Organization of the United Nations*. Tech. rep., FAO. Récupéré sur <https://www.fao.org/3/i2727e/i2727e.pdf>
- FAO. (2021). *Report of the FAO Vigo Dialogue on social responsibility in the fisheries and aquaculture value chains – Addressing current problems triggered by COVID-19*. Tech. rep., Food and Agriculture Organization.
- FAO; Worldfish. (2021). *Aquatic food systems under COVID-19*. Tech. rep., FAO and Worldfish.
- FranceAgriMer. (2015). *Les industries de transformation des produits de la pêche et de l'aquaculture*.
- FranceAgriMer. (2020). *Chiffres-clés des filières pêche et aquaculture en France en 2020 - Production – Entreprises - Échanges – Consommation*. Tech. rep., Direction Marchés, études et prospective, ÉDITION juin 2020.

- FranceAgriMer. (2020). *L'impact de la crise de la COVID-19 sur la consommation alimentaire en France : parenthèse, accélérateur ou élément de rupture de tendances ?* Tech. rep., Direction Marchés, études et prospective, ÉDITION septembre 2020.
- FranceAgriMer. (2021). *Consommation des produits de la pêche et de l'aquaculture*. Tech. rep., Direction Marchés, études et prospective, ÉDITION août 2021.
- FranceAgriMer. (2021). *LES Données de vente déclarées en halles à marée en 2020*. Tech. rep., Direction Marchés, études et prospective, ÉDITION juillet 2021.
- Francois-Lecompte, A., Prim-Allaz, I., Innocent, M., & Kreziak, D. (2021, May). CONFINEMENT ET APPROVISIONNEMENT ALIMENTAIRE LOCAL AUPRÈS DES CIRCUITS COURTS : UNE ANALYSE SOUS L'ANGLE DE LA PROXIMITÉ. *Congres international de l'association française de Marketing*. Angers: Lavoisier. Récupéré sur <https://hal.archives-ouvertes.fr/hal-03158721>
- Guyader, O., Merzéréauds, M., & Demaneche, S. (2021). *La pêche française à l'épreuve de la tempête COVID-19*. Récupéré sur La pêche française à l'épreuve de la tempête COVID-19: <https://theconversation.com/la-peche-francaise-a-lepreuve-de-la-tempete-COVID-19-158902>
- Herve, M., & Marchenay, C. (2020). *Baromètre d'image des produits aquatiques - vague 1 2020*. Tech. rep., FranceAgriMer.
- Herve, M., & Marchenay, C. (2021). *Baromètre d'image des produits aquatiques - Comparatifs annuels 2017 à 2021*. Tech. rep., FranceAgriMer.
- Hollandts, X. (2020). *Le confinement, un test grandeur nature pour les circuits courts, (The conversation)*. Récupéré sur Le confinement, un test grandeur nature pour les circuits courts, (The conversation): <https://theconversation.com/le-confinement-un-test-grandeurnature-pour-les-circuits-courts-135666>
- IPES. (2020). *COVID-19 and the crisis in food systems: Symptoms, causes, and potential solutions*. Tech. rep. Récupéré sur <http://www.ipes-food.org/pages/covid19>
- Janssen, M., Chang, B. P., Hristov, H., Pravst, I., Profeta, A., & Millard, J. (2021). Changes in Food Consumption During the COVID-19 Pandemic: Analysis of Consumer Survey Data From the First Lockdown Period in Denmark, Germany, and Slovenia. *Front Nutr*. doi:10.3389/fnut.2021.635859
- Kantar. (2020). *Le consommateur et le marché aquatique, Intervention Kantar division Worldpanel pour FranceAgriMer*. Tech. rep., Kantar.
- Le Floc'h, P., Alban, F., Daurès, F., & Guyader, O. (2020). *L'impact économique de la crise sanitaire liée au Covid 19 sur les productions des pêches maritimes françaises en halles à marée*. Publications électroniques Amure.
- Martins, R., Capitão, C., Fialho, M., Feteira-Santos, R., Virgolino, A., Santos, R. R., . . . Santos, O. (2022). Are beliefs and attitudes about COVID-19 associated with self-perceived changes in food consumption? Results from a nationwide survey during lockdown. *Appetite*, 168, 105681. doi:<https://doi.org/10.1016/j.appet.2021.105681>
- Pititto, A., Rainone, D., Sannino, V., Chever, T., Herry, L., Parant, S., . . . Santiago, J. L. (2021). Research for PECH Committee – Impacts of the COVID-19 pandemic on EU fisheries and

aquaculture. *European Parliament, Policy Department for Structural and Cohesion Policies.*

Richards, T. J., & Rickard, B. (2020). COVID-19 impact on fruit and vegetable markets. *Canadian Journal of Agricultural Economics/Revue canadienne d'agroeconomie*, 68, 189-194. doi:<https://doi.org/10.1111/cjag.12231>

ROUSSELIN-ROUSVOAL, F. (2022). *Les Français à la recherche d'offres plus vertueuses*. Récupéré sur Les Français à la recherche d'offres plus vertueuses: <https://pdm-seafoodmag.com/lactualite/detail/items/les-francais-a-la-recherche-doffres-plus-vertueuses.html>

Simonnet, A. (2021). Évolution des consommation des produits aquatiques dans un contexte post-COVID, AgroParisTech. *Évolution des consommation des produits aquatiques dans un contexte post-COVID, AgroParisTech.*

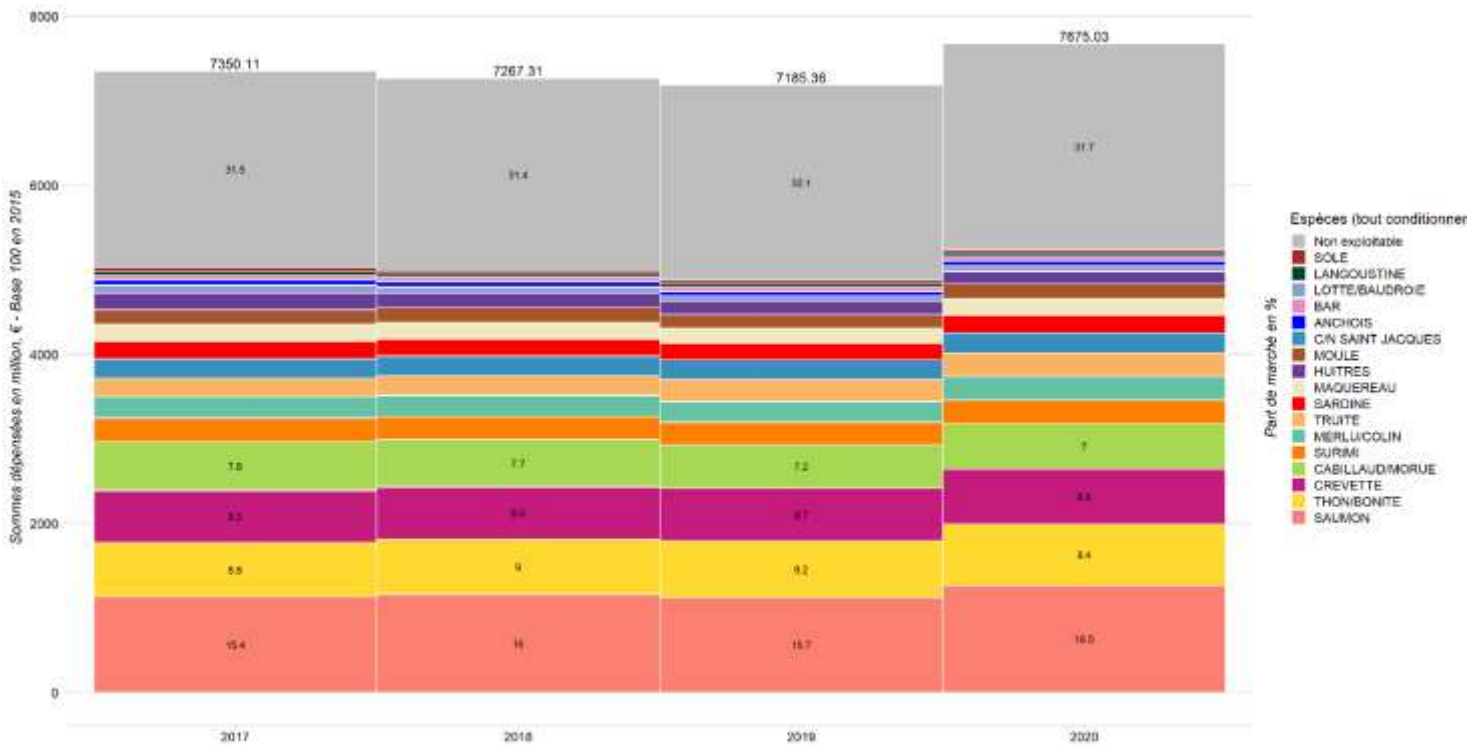
STECF. (2020). *The 2020 Annual Economic Report on the EU Fishing Fleet (20-06)*. doi:10.2760/500525

Stoll, J. S., Harrison, H. L., De Sousa, E., Callaway, D., Collier, M., Harrell, K., . . . Loring, P. A. (2021). Alternative Seafood Networks During COVID-19: Implications for Resilience and Sustainability. *Frontiers in Sustainable Food Systems*, 5. doi:10.3389/fsufs.2021.614368

Ugaglia, A. A., Boutry, O., Ferru, M., Mathé, J., Prévost, B., & Rivaud, A. (2021). La crise de la COVID-19, un levier de changement pour le système alimentaire français ? *Revue de la régulation*. doi:<https://doi.org/10.4000/regulation.18589>

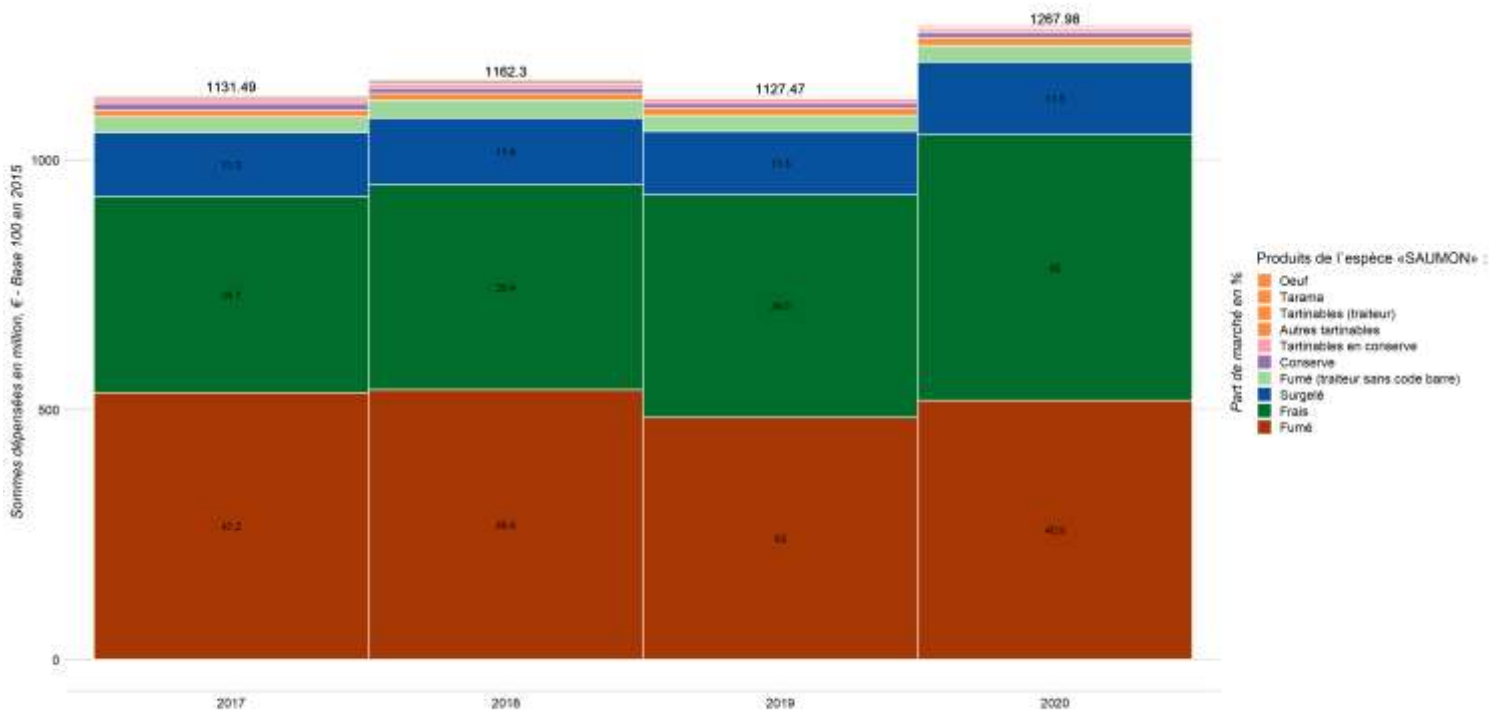
Villasante, S., Tubío, A., Ainsworth, G., Pita, P., Antelo, M., & Da-Rocha, J. M. (2021). Rapid Assessment of the COVID-19 Impacts on the Galician (NW Spain) Seafood Sector. *Frontiers in Marine Science*, 8. doi:10.3389/fmars.2021.737395

9 Annexes



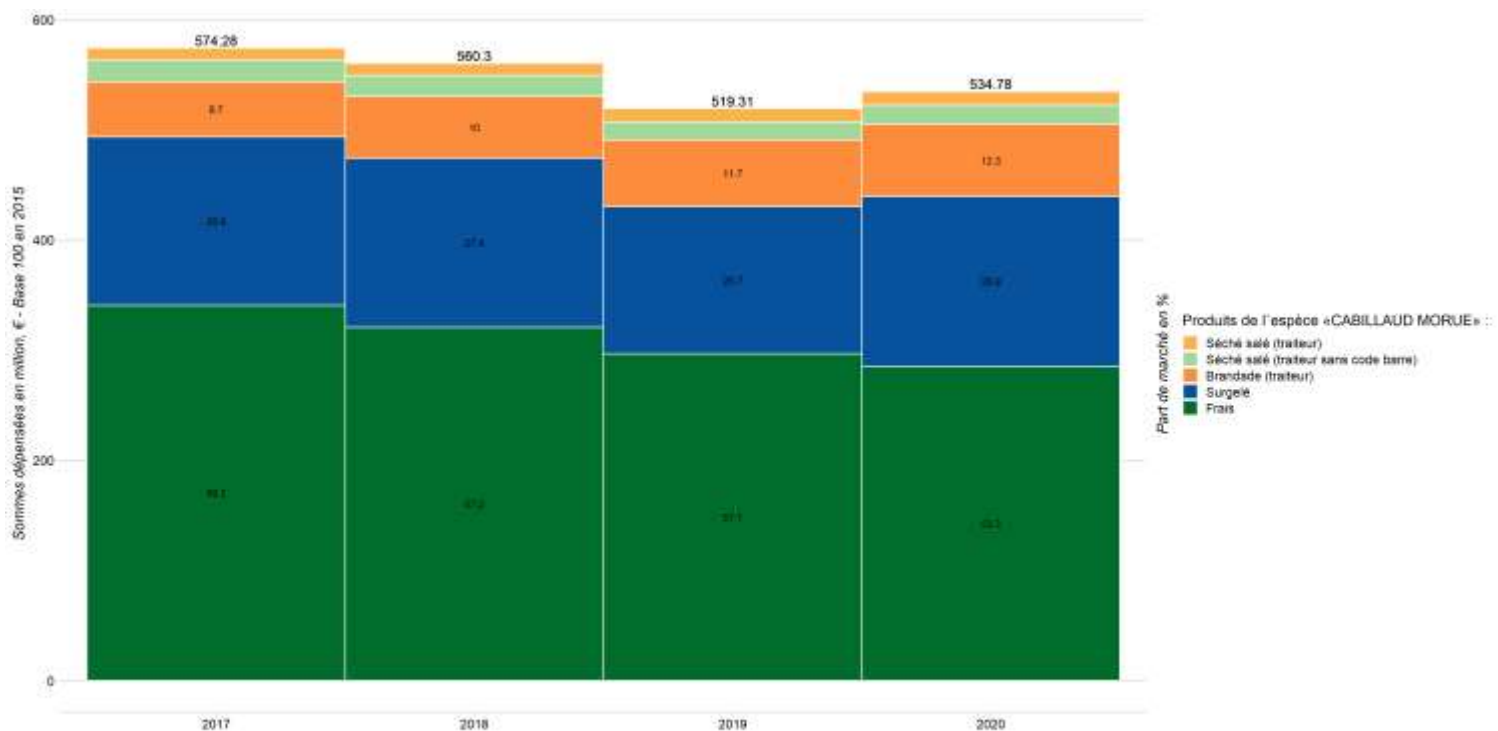
Données annuelles extraites le 27/06/21, source : COPECO, d'après les données FAM-Kantar (Total France)

Graphique A.1 : Parts de marché pour la consommation à domicile en France par espèce disponible (tous conditionnements confondus)



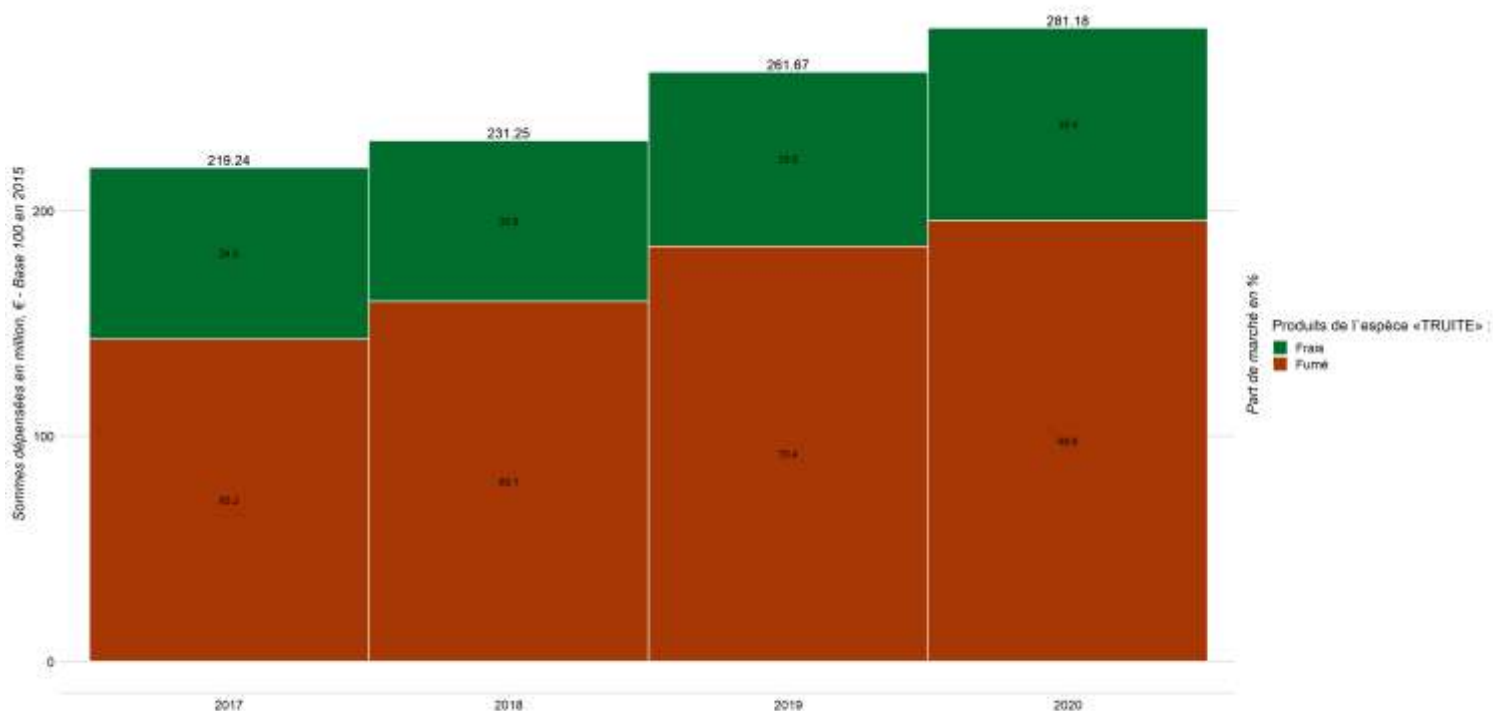
Données annuelles extraites le 27/06/21, source : COPECO, d'après les données FAM-Kantar (Total France)
Espèce : «SAUMON»

Graphique A.2 : Parts de marché pour la consommation de saumon à domicile en France par type de conditionnements



Espèce : «CABILLAUD MORUE»
Données annuelles extraites le 27/06/21, source : COPECO, d'après les données FAM-Kantar (total France)

Graphique A.3 : Parts de marché pour la consommation de cabillaud à domicile en France par type de conditionnements



Espèce : «TRUITE»
Données annuelles extraites le 27/06/21, source : COPECO, d'après les données FAM-Kantar (total France)

Graphique A.4 : Parts de marché pour la consommation de truite à domicile en France par type de conditionnements

Tableau A.1 : Évolution moyenne des variables de consommation à domicile pour les poissons et coquillages frais pendant les périodes de confinement par circuit de distribution

	Poissons frais				Coquillages frais			
	mars-mai 2017-2019	Premier Conf.	nov-déc 2017-2019	Deuxième Conf.	mars-mai 2017-2019	Premier Conf.	nov-déc 2017-2019	Deuxième Conf.
Sommes dépensées								
Total France	149 071 155	148 762 460	129 712 661	145 559 569	26 514 461	18 956 381	83 413 327	84 403 501
Circuits								
Généralistes	114 421 285	115 399 086	97 484 205	104 817 313	16 529 339	11 855 550	57 424 680	55 642 038
Dont Hypermarchés	69 434 975	64 303 114	58 192 777	62 123 124	-	-	-	-
Dont Supermarchés	34 827 454	34 729 762	29 571 401	26 948 929	-	-	-	-
Dont EDMP	5 690 344	9 513 397	5 395 314	9 881 769	-	-	-	-
Circuits spécialisés	34 649 872	33 363 373	32 228 458	40 742 251	9 985 122	7 100 832	25 988 647	28 761 463
Quantités achetées								
Total France	10 752 752	9 995 450	8 856 129	9 981 798	4 487 460	3 204 370	11 922 365	12 330 675
Circuits								
Généralistes	8 644 482	8 076 359	7 015 568	7 555 598	3 078 122	2 222 099	8 474 824	8 420 388
Dont Hypermarchés	5 409 852	4 718 190	4 315 519	4 613 047	-	-	-	-
Dont Supermarchés	2 592 477	2 330 972	2 080 329	1 927 033	-	-	-	-
Dont EDMP	376 419	638 472	357 231	687 335	-	-	-	-
Circuits spécialisés	2 108 270	1 919 091	1 840 561	2 426 200	1 409 338	982 271	3 447 541	3 910 286
Prix moyens								
Total France	13,87	14,89	14,68	14,62	5,96	5,95	6,75	6,65
Circuits								
Généralistes	13,24	14,3	13,92	13,91	5,44	5,36	6,47	6,32
Dont Hypermarchés	12,84	13,64	13,52	13,49	-	-	-	-
Dont Supermarchés	13,45	14,92	14,26	14,1	-	-	-	-
Dont EDMP	15,19	14,92	15,15	14,38	-	-	-	-
Circuits spécialisés	16,44	17,38	17,55	16,86	7,08	7,35	7,38	7,28
Taux de pénétration								
Total France	33,48	31,99	29,52	31,83	8,8	6,99	16,66	17,53
Circuits								
Généralistes	29,15	28,41	25,54	27,02	6,67	5,41	13,37	13,74
Dont Hypermarchés	18,11	16,15	15,39	15,75	-	-	-	-
Dont Supermarchés	9,22	8,93	8,21	7,28	-	-	-	-
Dont EDMP	2,59	3,76	2,46	4,17	-	-	-	-
Circuits spécialisés	6,17	5,45	5,39	6,51	2,41	1,8	4,18	4,72
Sommes Dépensées par acte								
Total France	8,91	9,84	9,39	9,91	8,02	7,65	11,69	11,38

Moyennes mars, avril et mai 2017-2019 (9 observations) et 2020 (3 observations) pour le premier confinement

Moyennes novembre et décembre 2017-2019 (6 observations) et 2020 (2 observations) pour le deuxième confinement

Données mensuelles extraites le 27/06/21, source : COPECO, d'après les données FAM-Kantar

Tableau A.2 : Évolution moyenne des variables de consommation à domicile pour les poissons frais découpé préemballés et par vendeur pendant les périodes de confinement par circuit de distribution

Poissons frais par vendeur (découpés)	Poissons frais préemballés (découpés)
---------------------------------------	---------------------------------------

	mars-mai 2017-2019	Premier Conf.	nov-déc 2017-2019	Deuxième Conf.	mars-mai 2017-2019	Premier Conf.	nov-déc 2017-2019	Deuxième Conf.
<u>Sommes dépensées</u>								
Total France	79 244 962	63 534 515	68 090 701	64 903 967	37 104 549	53 607 946	32 095 739	44 947 386
Circuits								
Généralistes	61 266 623	46 855 480	50 960 449	45 676 299	32 804 012	48 733 599	28 114 566	39 746 000
<i>Dont Hypermarchés</i>	37 724 024	29 025 229	31 433 065	29 844 306	18 300 660	22 483 129	14 675 924	19 156 205
<i>Dont Supermarchés</i>	21 722 396	16 233 207	17 848 494	14 292 682	6 797 532	12 418 232	6 193 821	7 371 625
<i>Dont EDMP</i>	-	-	-	-	5 512 874	9 365 135	5 202 397	9 357 943
Circuits spécialisés	17 978 339	16 679 035	17 130 252	19 227 668	-	-	-	-
<u>Quantités achetées</u>								
Total France	5 497 367	4 019 305	4 406 675	4 101 091	2 184 585	3 082 186	1 856 501	2 692 828
Circuits								
Généralistes	4 595 342	3 235 909	3 593 671	3 174 725	1 940 035	2 802 804	1 642 163	2 387 220
<i>Dont Hypermarchés</i>	2 864 815	2 033 689	2 244 237	2 108 006	1 114 230	1 307 552	874 940	1 130 788
<i>Dont Supermarchés</i>	1 604 623	1 103 384	1 239 797	964 816	362 737	662 793	323 502	415 836
<i>Dont EDMP</i>	-	-	-	-	359 636	625 451	341 910	649 354
Circuits spécialisés	902 025	783 396	813 005	926 366	-	-	-	-
<u>Prix moyens</u>								
Total France	14,44	15,85	15,48	15,84	16,98	17,4	17,31	16,71
Circuits								
Généralistes	13,36	14,51	14,21	14,4	16,9	17,39	17,14	16,66
<i>Dont Hypermarchés</i>	13,19	14,31	14,06	14,17	16,43	17,19	16,85	16,95
<i>Dont Supermarchés</i>	13,55	14,74	14,42	14,82	18,77	18,75	19,16	17,75
<i>Dont EDMP</i>	-	-	-	-	15,39	14,99	15,25	14,43
Circuits spécialisés	19,93	21,31	21,08	20,8	-	-	-	-
<u>Taux de pénétration</u>								
Total France	19,24	14,81	16,29	15,14	13,38	17,03	11,9	15,78
Circuits								
Généralistes	16,41	12,42	13,65	12,17	12,14	15,79	10,84	14,35
<i>Dont Hypermarchés</i>	10,45	7,93	8,68	8,11	6,73	7,25	5,56	6,7
<i>Dont Supermarchés</i>	6,08	4,4	5,07	4,05	2,61	4,26	2,54	2,72
<i>Dont EDMP</i>	-	-	-	-	2,52	3,71	2,4	4,01
Circuits spécialisés	3,39	2,8	3,1	3,45	-	-	-	-
<u>Sommes Dépensées par acte</u>								
Total France	9,17	10,51	9,84	10,5	7,16	8,14	7,34	7,67

Moyennes mars, avril et mai 2017-2019 (9 observations) et 2020 (3 observations) pour le premier confinement

Moyennes novembre et décembre 2017-2019 (6 observations) et 2020 (2 observations) pour le deuxième confinement

Données mensuelles extraites le 27/06/21, source : COPECO, d'après les données FAM-Kantar

Tableau A.3 : Évolution moyenne des variables de consommation à domicile de PPA longue conservation pendant les périodes de confinement par circuit de distribution

	Conserves de poisson HT				Poissons surgelés			
	mars-mai 2017-2019	Premier Conf.	nov-déc 2017-2019	Deuxième Conf.	mars-mai 2017-2019	Premier Conf.	nov-déc 2017-2019	Deuxième Conf.
<u>Sommes dépensées</u>								
Total France	87 436 342	107 088 482	52 871 989	59 267 902	53 980 749	69 280 800	50 328 929	54 153 976
Circuit Généralistes	85 331 878	104 461 742	51 256 185	56 914 790	36 756 502	47 211 609	33 850 341	36 668 664
<i>Dont Magasins de proximité</i>	4 553 899	7 618 529	3 740 837	4 022 997	-	-	-	-
<i>Dont Online</i>	4 513 787	8 323 667	2 753 693	4 629 550	-	-	-	-
Circuits spécialisés	2 104 464	2 626 740	1 615 803	2 353 110	17 224 247	22 069 190	16 478 588	17 485 311

Quantités achetées

Total France	10 138 767	11 791 262	5 965 709	6 459 014	5 455 466	6 727 052	4 790 562	5 147 983
Circuit Généralistes	9 938 880	11 518 036	5 825 229	6 216 183	4 361 931	5 386 172	3 812 376	4 149 899
<i>Dont Magasins de proximité</i>	453 709	729 289	354 598	381 581	-	-	-	-
<i>Dont Online Généralistes</i>	543 004	957 616	328 072	532 445	-	-	-	-
Circuits spécialisés	199 887	273 227	140 480	242 831	1 093 535	1 340 880	978 186	998 085

Prix moyens

Total France	8,63	9,08	8,87	9,18	9,9	10,31	10,54	10,55
Circuit Généralistes	8,59	9,07	8,8	9,17	8,44	8,77	8,9	8,86
<i>Dont Magasins de proximité</i>	10,02	10,46	10,57	10,57	-	-	-	-
<i>Dont Online Généralistes</i>	8,3	8,68	8,39	8,71	-	-	-	-
Circuits spécialisés	10,63	9,63	11,48	9,73	15,77	16,53	16,87	17,6

Taux de pénétration

Total France	47,69	53,47	34,65	35,75	21,88	25,82	19,88	21,03
Circuit Généralistes	47,02	52,67	33,99	34,79	18,15	21,31	16,33	17,34
<i>Dont Magasins de proximité</i>	3,7	5,45	3,26	3,46	-	-	-	-
<i>Dont Online Généralistes</i>	2,78	5,3	1,96	3,07	-	-	-	-
Circuits spécialisés	1,2	1,54	0,96	1,42	4,24	5,26	4,01	4,16

Moyennes mars, avril et mai 2017-2019 (9 observations) et 2020 (3 observations) pour le premier confinement

Moyennes novembre et décembre 2017-2019 (6 observations) et 2020 (2 observations) pour le deuxième confinement

Données mensuelles extraites le 27/06/21, source : COPECO, d'après les données FAM-Kantar

Tableau A.4 : Évolution moyenne des variables de consommation à domicile de PPA frais entre 2020 par rapport à 2017-2019

	Variation moyenne des Poissons frais							
	Par vendeur				Préemballé			
	Total		découpé		Total		découpé	
	2017-2019	2020	2017-2019	2020	2017-2019	2020	2017-2019	2020
Sommes dépensées								
Total France	92 630 587	98 277 85	64 375 306	71 056 93	49 857 623	36 739 70	45 945 137	33 875 739
Circuit Généralistes	63 655 570	71 401 84	46 876 945	54 217 91	43 906 194	31 860 60	41 220 665	29 950 949
<i>Dont Hypermarchés</i>	40 768 288	44 912 48	29 755 504	33 652 25	20 776 128	17 470 98	19 289 287	16 229 599
<i>Dont Supermarchés</i>	20 682 605	24 427 05	15 595 988	18 947 89	9 863 621	6 668 631	9 204 458	6 277 684
<i>Dont EDMP</i>	-	-	-	-	9 114 379	5 521 763	8 785 077	5 393 746
Circuits spécialisés	28 975 017	26 876 00	17 498 361	16 839 01	-	-	-	-
		7		5				
Quantités achetées								
Total France	6 800 310	7 376 929	4 149 850	4 749 158	3 007 593	2 212 728	2 709 838	1 988 768
Circuit Généralistes	5 115 523	5 769 235	3 313 579	3 919 751	2 635 008	1 921 943	2 428 396	1 768 290
<i>Dont Hypermarchés</i>	3 362 650	3 727 610	2 135 780	2 474 446	1 269 513	1 087 093	1 147 391	983 295
<i>Dont Supermarchés</i>	1 588 573	1 894 604	1 076 962	1 339 995	542 223	363 346	495 984	332 169
<i>Dont EDMP</i>	-	-	-	-	624 514	366 813	599 662	356 121
Circuits spécialisés	1 684 786	1 607 695	836 271	829 407	-	-	-	-

Prix moyens

Total France	13,63	13,35	15,54	15,03	16,60	16,63	16,98	17,06
Circuit Généralistes	12,45	12,41	14,17	13,91	16,68	16,60	16,99	16,96
<i>Dont Hypermarchés</i>	12,14	12,08	13,97	13,67	16,41	16,10	16,85	16,54
<i>Dont Supermarchés</i>	13,03	12,93	14,49	14,23	18,20	18,37	18,58	18,92
<i>Dont EDMP</i>	-	-	-	-	14,59	15,13	14,65	15,22
Circuits spécialisés	17,24	16,74	20,95	20,31	-	-	-	-

Taux de pénétration

Total France	18,63	21,09	15,09	17,31	16,63	13,17	15,67	12,44
Circuit Généralistes	15,33	17,76	12,51	14,66	15,13	11,86	14,41	11,32
<i>Dont Hypermarchés</i>	10,21	11,62	8,17	9,39	7,10	6,43	6,65	6,07
<i>Dont Supermarchés</i>	5,21	6,39	4,33	5,39	3,58	2,67	3,36	2,52
<i>Dont EDMP</i>	-	-	-	-	3,79	2,48	3,71	2,43
Circuits spécialisés	4,13	4,25	3,05	3,14	-	-	-	-

Sommes dépensées par acte

Total France	10,69	9,67	10,27	9,39	7,78	7,30	7,72	7,22
--------------	-------	------	-------	------	------	------	------	------

Quantités achetées par acte

Total France	0,75	0,70	0,63	0,61	0,45	0,43	0,43	0,41
--------------	------	------	------	------	------	------	------	------

Nombre d'actes

Total France	9 086 729	10 465 270	6 576 735	7 796 215	6 698 071	5 177 813	6 220 969	4 828 043
--------------	-----------	------------	-----------	-----------	-----------	-----------	-----------	-----------

Moyenne 2017-2019 (36 observations) et de 2020 (12 observations)

Données mensuelles extraites le 27/06/21, source : COPECO, d'après les données FAM-Kantar

Tableau A.5 : Évolution moyenne des variables de consommation à domicile de PPA frais entre 2020 par rapport à 2017-2019

	Variation moyenne des Poissons frais	
	Total	
	2017-2019	2020
<u>Sommes dépensées</u>		
Total France	135 446 841	143 005 390
Circuit Généralistes	103 558 045	107 802 173
<i>Dont Hypermarchés</i>	62 545 881	61 642 818
<i>Dont Supermarchés</i>	31 216 157	30 681 693
<i>Dont EDMP</i>	5 618 969	9 241 045
Circuits spécialisés	31 888 797	35 203 216
<u>Quantités achetées</u>		
Total France	9 612 731	9 833 869
Circuit Généralistes	7 708 553	7 764 322
<i>Dont Hypermarchés</i>	4 824 538	4 638 821
<i>Dont Supermarchés</i>	2 264 768	2 137 569
<i>Dont EDMP</i>	374 750	634 921
Circuits spécialisés	1 904 178	2 069 547
<u>Prix moyens</u>		
Total France	14,12	14,56
Circuit Généralistes	13,47	13,89
<i>Dont Hypermarchés</i>	13,00	13,31
<i>Dont Supermarchés</i>	13,83	14,35
<i>Dont EDMP</i>	15,07	14,55
Circuits spécialisés	16,77	17,05

Taux de pénétration

Total France	31,06	31,59
Circuit Généralistes	26,99	27,51
<i>Dont Hypermarchés</i>	16,61	15,89
<i>Dont Supermarchés</i>	8,55	8,18
<i>Dont EDMP</i>	2,51	3,83
Circuits spécialisés	5,69	5,87

Sommes dépensées par acte

Total France	8,99	9,57
--------------	------	------

Quantités achetées par acte

Total France	0,62	0,63
--------------	------	------

Nombre d'actes

Total France	15 527 005	15 651 368
--------------	------------	------------

Moyenne 2017-2019 (36 observations) et de 2020 (12 observations)

Données mensuelles extraites le 27/06/21, source : COPECO, d'après les données FAM-Kantar

Tableau A.6 : Évolution moyenne des variables de consommation à domicile de PPA frais entre 2020 par rapport à 2017-2019

	Variation moyenne PPA frais (Total France)							
	Saumon		Cabillaud		Truite		Coquillages frais	
	2017-2019	2020	2017-2019	2020	2017-2019	2020	2017-2019	2020
<u>Sommes Dépensées</u>	34 706 925	44 352 275	26 622 554	23 768 685	6 253 417	7 120 575	39 268 324	37 390 804
<u>Quantités achetées</u>	1 922 057	2 580 129	1 707 802	1 372 674	464 524	504 381	6 640 469	6 183 244
<u>Prix Moyens</u>	18,26	17,31	15,87	17,53	13,52	14,15	5,71	5,87
<u>Taux de pénétration</u>	10,25	13,07	9,32	8,1	3,15	3,34	11,22	10,74

Moyenne 2017-2019 (36 observations) et de 2020 (12 observations)

Données mensuelles extraites le 27/06/21, source : COPECO, d'après les données FAM-Kantar

Tableau A.7 : Évolution moyenne des variables de consommation à domicile de PPA longue conservation par circuit de distribution entre 2020 par rapport à 2017-2019

	Conserves de poisson HT		Poissons surgelés	
	Moyenne 2017-2019	Moyenne 2020	Moyenne 2017-2019	Moyenne 2020
<u>Sommes dépensées</u>				
Total France	80 034 309	87 181 508	50 584 797	56 338 036
Circuit Généralistes	78 054 373	84 735 300	34 156 691	38 987 027
<i>Dont Magasins de proximité</i>	4 764 475	5 837 685	-	-
<i>Dont Online</i>				
<i>Généralistes</i>	4 092 673	6 156 875	-	-
Circuits spécialisés	1 979 936	2 446 207	16 428 106	17 351 008
-				
<u>Quantités achetées</u>				
Total France	9 180 397	9 597 836	5 077 368	5 552 844
Circuit Généralistes	8 995 408	9 342 905	4 043 038	4 509 059

<i>Dont Magasins de proximité</i>	468 436	557 770	-	-
<i>Dont Online</i>				
<i>Généralistes</i>	498 570	717 922	-	-
Circuits spécialisés	184 990	254 931	1 034 330	1 043 785
<u>Prix moyens</u>				
Total France	8,73	9,08	9,98	10,14
Circuit Généralistes	8,68	9,07	8,46	8,64
<i>Dont Magasins de proximité</i>	10,20	10,48	-	-
<i>Dont Online</i>				
<i>Généralistes</i>	8,22	8,57	-	-
Circuits spécialisés	10,78	9,65	15,91	16,72
<u>Taux de pénétration</u>				
Total France	44,48	46,19	20,45	21,97
Circuit Généralistes	43,82	45,35	16,82	18,27
<i>Dont Magasins de proximité</i>	3,96	4,33	-	-
<i>Dont Online</i>				
<i>Généralistes</i>	2,58	3,89	-	-
Circuits spécialisés	1,14	1,46	4,10	4,21
<u>Sommes dépensées par acte</u>				
Total France	4,13	4,34	7,21	7,47
<u>Quantités achetées par acte</u>				
Total France	0,46	0,46	0,70	0,70
<u>Nombre d'actes</u>				
Total France	19 716 105	20 948 342	7 227 505	7 888 344

Moyenne 2017-2019 (36 observations) et de 2020 (12 observations)

Données mensuelles extraites le 27/06/21, source : COPECO, d'après les données FAM-Kantar

9.1 Circuits de distribution

Tableau A.8 : Nomenclature des circuits de distribution pour les données KANTAR

N0	N1	N2	N3	N4
Total France				
	Circuits Généralistes			
		On Line Généralistes		
		Off Line Généralistes		
			Hypers + Supers Mag	
				Hypers Mag
				Supers Mag
			EDMP	
				EDMP
			Proximite	
				Proximite
	Circuits Spécialisés			
		Com.Trad Spec		
				Boucheries Volailleurs
				Charcuteries Traiteurs

Fromageries
 Poissonneries
 Primeurs
 Cavistes
 Grandes Surfaces Frais

Marches & Foires

Marches & Foires

Autres Circuits Spécialisés

Freezer Centers
 Magasins Bio Diététique & Régime
 Coiffeurs
 Parfumeries
 Pharmacies (Dt Para)
 Boutiques Propres
 Grands Magasins
 Vpc
 Vente Directe
 Vente/Liv. À Domicile
 Solderies
 Mag
 Brico/Jardinerie/Animalerie
 Internet Spécialisés
 Autres Spécialisés

Tableau A.9 : Disponibilité des données par circuits de distribution pour les données KANTAR

NB Rejets³⁶ sur les 75 produits disponibles au niveau annuel	Circuits
75	Boucheries Volailles
75	Charcuteries Traiteurs
75	Fromageries
75	Primeurs
75	Cavistes
75	Magasins Bio Diététique & Régime
75	Coiffeurs
75	Parfumeries
75	Pharmacies (Dt Para)
75	Boutiques Propres
75	Grands Magasins
75	Vpc
75	Vente Directe
75	Solderies
75	Mag Brico/Jardinerie/Animalerie
75	Internet Spécialisés
71	Autres Spécialisés
68	Vente/Liv. À Domicile
67	Freezer Centers
59	Marches & Foires

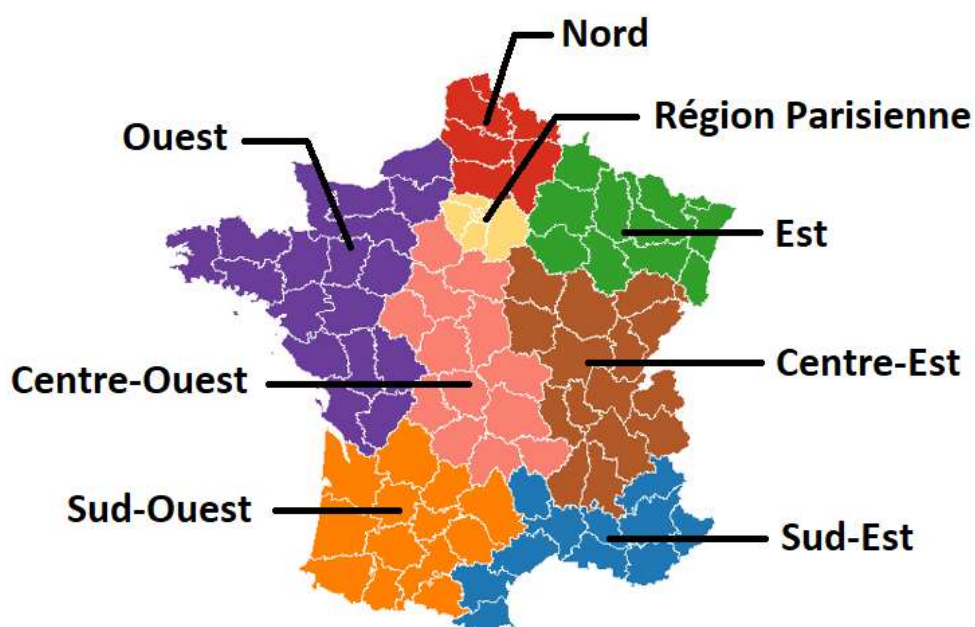
³⁶ Valeur manquante ou taux de pénétration <2 %.

59	Poissonneries
54	Autres Circuits Specialises
54	Grandes Surfaces Frais
48	On Line Generalistes
42	Proximite
42	Com.Trad Spec
35	EDMP
30	Circuits Specialises
13	Supers Mag
8	Hypers Mag
5	Circuits Generalistes
5	Off Line Generalistes
5	Hypers+Supers Mag
4	Total France

	Circuit Non demandé
	Circuit demandé

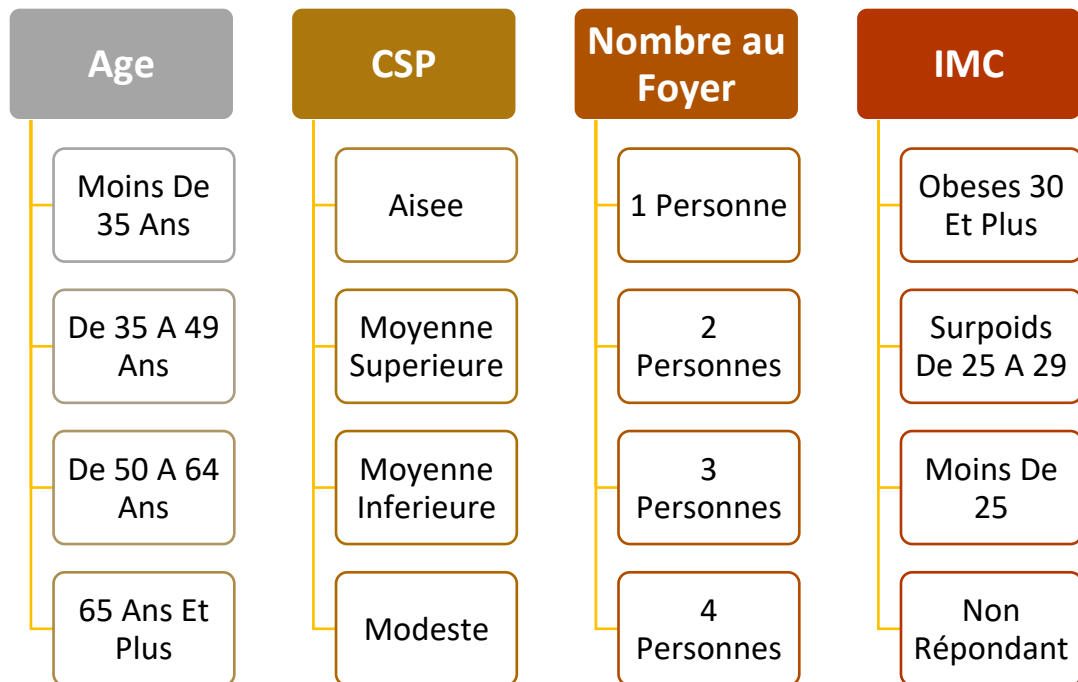
9.2 Variables Sociodémographiques

9.2.1 Régions KANTAR

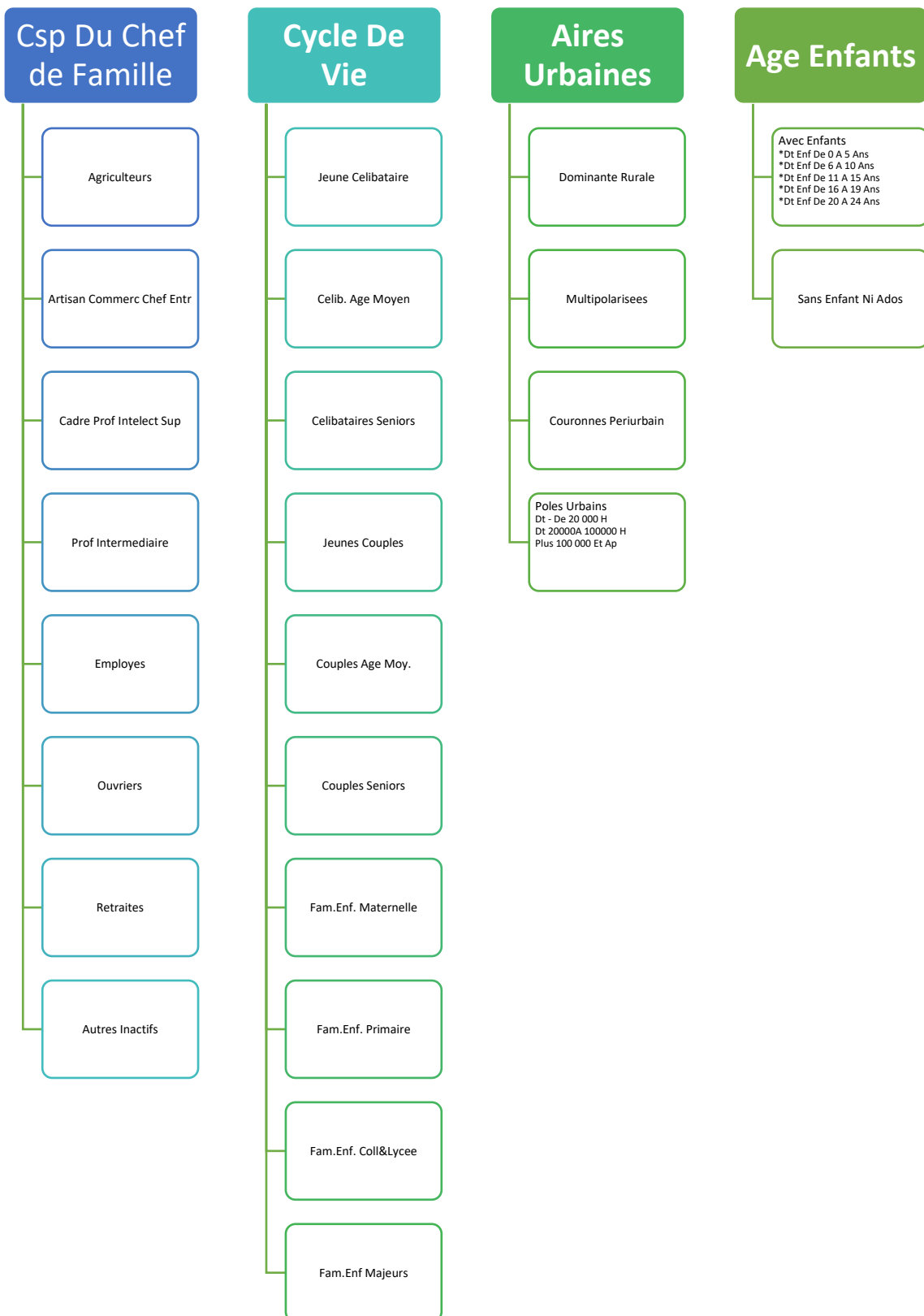


Graphique A.5 : découpage des régions pour les données KANTAR

9.2.2 Autres Variables Socio démographiques disponibles



Graphique A.6 : Nomenclature des variables sociodémographiques



Graphique A.7 : Nomenclature des variables sociodémographiques

9.3 Détails sur les Produits

Pour certains produits comme les moules, les huîtres ou encore les poissons fumés, nous disposons de l'origine et/ou du label (bio ou label rouge). Cependant, ce niveau de détail n'est pas toujours exploitable à cause d'un taux de pénétration trop faible. Chaque produit peut être décomposé en 6 niveaux de détail maximum.

Tableau A.10 : Exemple d'observations pour les données KANTAR

Niveau 0	Niveau 1	Niveau 2	Niveau 3	Niveau 4	Niveau 5
conserves	CONSERVE DE POISSON HT	THON	MIETTE ET MORCEAU	HUILE	HUILE D'OLIVE
frais	coquillage FRAIS	MOULE	FRANCAISE	BOUCHOT	0
frais	coquillage FRAIS	MOULE	FRANCAISE	0	0
frais	coquillage FRAIS	MOULE	0	0	0
frais	coquillage FRAIS	0	0	0	0
frais	0	0	0	0	0
conserves	TARTINABLE	TARTINABLE DE POISSON	THON	0	0
traiteur	POISSONS FUMES	SAUMON	BIOLOGIQUE	0	0
surgeles	POISSONS SURGELES	THON	0	0	0
frais	POISSONS FRAIS	0	0	0	0

Niveau 0 : 4 Grands agrégats : Conserves, Frais (panel de 12 000 ménages), Surgelé et Traiteur

Niveau 1 : 27 Grands segments : Poissons Frais, Conserves de poisson HT, Poissons Fumés, Poissons surgelés, etc...

Niveaux 2, 3, 4 et 5 : espèces/origine/détails supplémentaires sur le produit. Ces niveaux ne correspondent pas toujours à un type d'information particulier sur le produit. Par exemple, le niveau 2 regroupe souvent l'espèce du produit, mais peut varier dans certains cas comme pour les tartinables de poisson en conserve : l'espèce se situe au niveau 3 (7^{ème} ligne du tableau d'exemple). De plus, notons ici que les taux de pénétration ne suivent pas forcément cette classification hiérarchique, ce n'est pas parce qu'un produit a un taux de pénétration supérieur à 2 % au niveau 4 que ce taux sera forcément supérieur à 2 % à un niveau 2 ou 3.

Quand un produit est disponible (demandé et existant) à un niveau très détaillé (comme les conserves de thon HT à l'huile d'olive en miette et morceau), il sera toujours disponible à un niveau moins détaillé (Toutes conserves de thon HT confondus). Par exemple, nous disposons de données pour les moules bouchots d'origine française, donc les données pour les moules d'origine française (toutes espèces de moules confondues) seront aussi disponibles de même pour les moules (toutes origines et espèces de moules confondues) ainsi que pour tous les coquillages frais et tous les produits frais.

9.3.1 Spécifications et cas particuliers

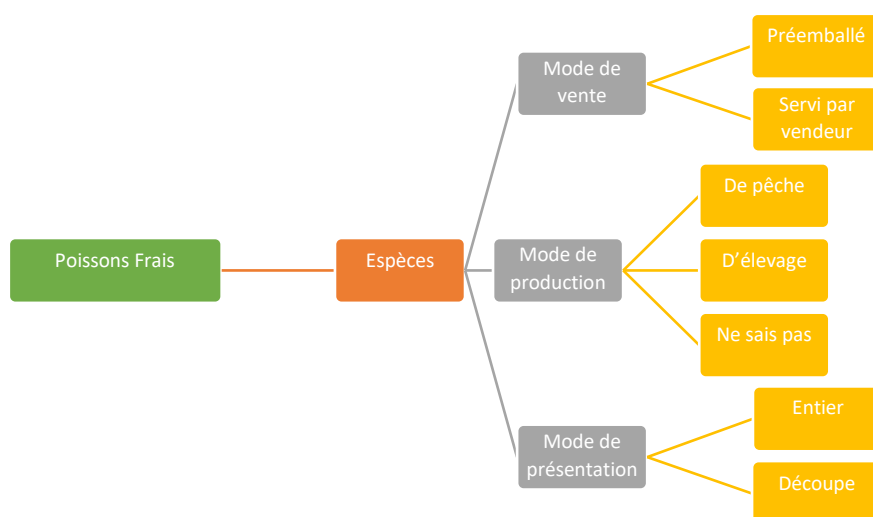
9.3.1.1 Crevettes

La catégorie « crustacés frais » n’inclut pas les crevettes cuites réfrigérées, mais uniquement les crevettes fraîches crues. Lorsque les crevettes sont cuites, elles sont regroupées au niveau 2 dans une même catégorie avec les gambas cuites sous le nom de « CREVETTES/GAMBAS CUITES ». Lorsque le produit ne possède pas de code barre (achat au poids sans emballage) il est compris dans le panel frais sous la catégorie « produit traiteur sans code barre », sinon, il est inclus dans le panel avec code barre sous la catégorie de produits traiteur « CRUSTACES CEPHALOPOD »; Par ailleurs, les crevettes présentes dans les plateaux de fruits de mer surgelés sont distinctes de la catégorie « CRUSTACES SURGELES ».

9.3.1.2 Produits traiteurs sans code barre

Les produits traiteurs sans code barre relèvent du panel frais et concernent les produits suivants lorsqu’ils ne présentent pas de code barre ;

9.3.2 Spécifications pour les poissons frais

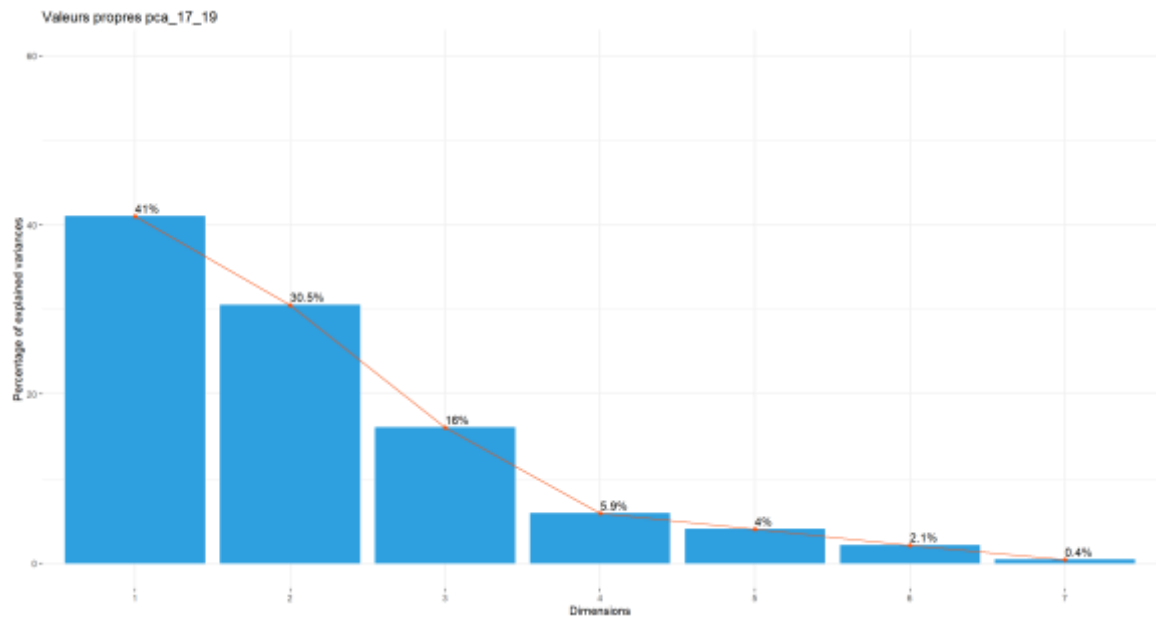


Graphique A.8 : Nomenclature des variables sociodémographiques

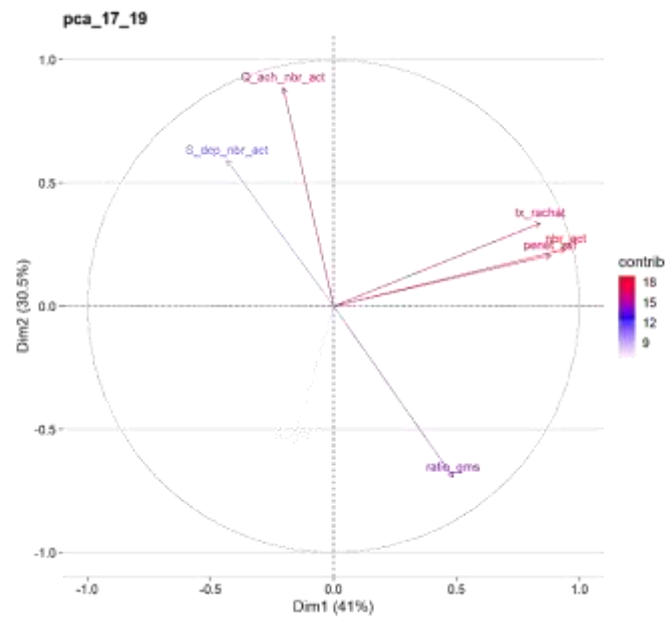
Pour l’agrégat regroupant tous les produits « poissons frais » (sans distinction d’espèce), le mode de présentation ainsi que le mode vente peuvent être croisés avec le mode de production.

La somme des données « Poisson frais entier » et « Poisson frais découpé » ne représente pas parfaitement la donnée « Poissons frais ». Il semblerait que certains produits ne soient pas inclus dans ces deux catégories. Cette différence se retrouve aussi pour les poissons surgelés « nature » ;

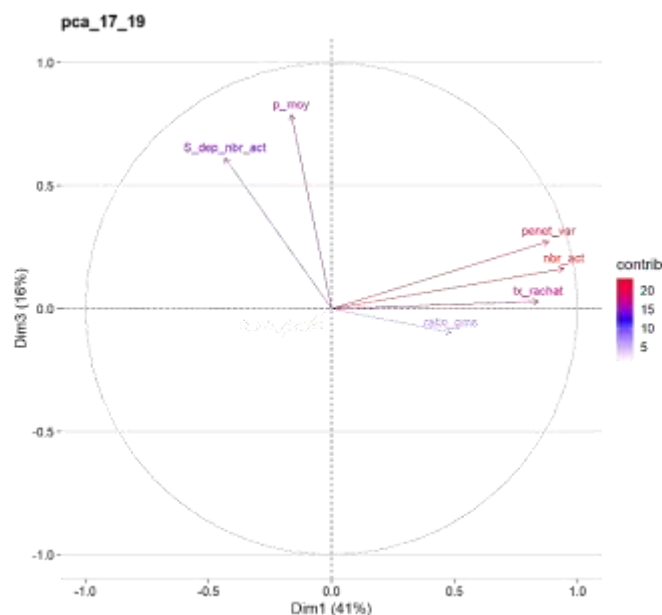
9.4 ACP



Graphique A.9 : Valeurs propres ACP 2017-2019



Graphique A.10 : contribution des variables sur les axes 1 et 2 ACP 2017-2019



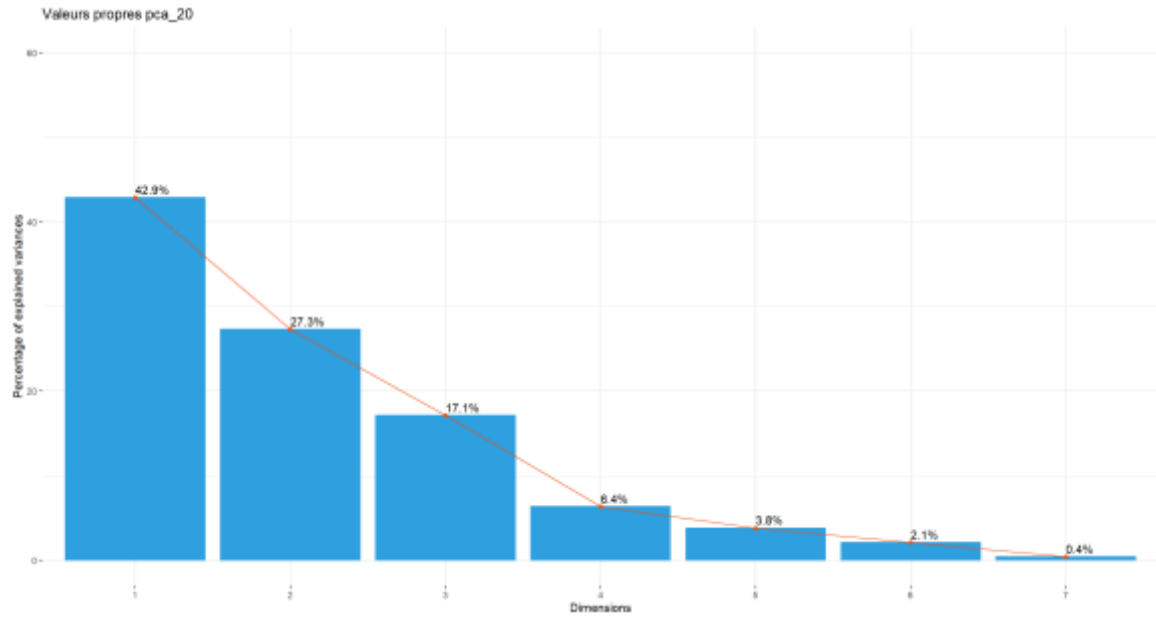
Graphique A.11 : contribution des variables sur les axes 1 et 3 ACP 2017-2019

Tableau A.11 : Description de chaque groupe par des variables quantitatives pour l'ACP 2017-2019

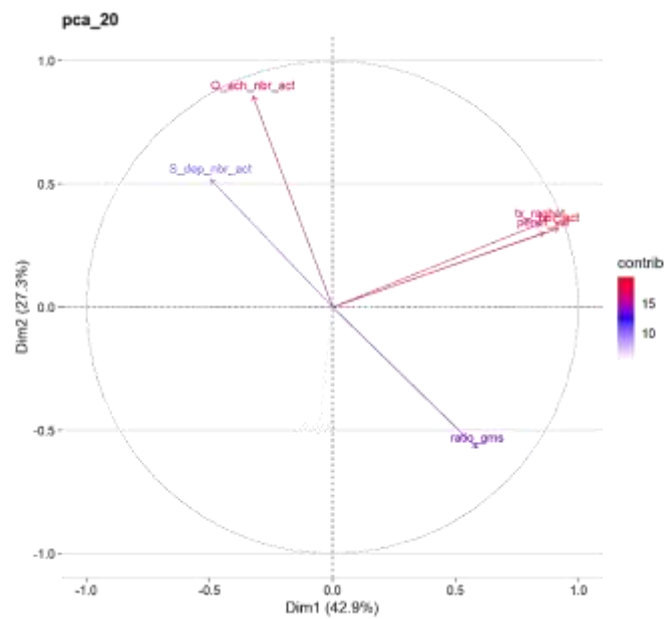
ACP 2017-2019	Variable	v.test	Mean in category	Overall mean	sd in category	Overall sd	p.value
cluster 1	<u>S_dep_nbr_act</u>	5,34	0,14	0,63	0,17	0,31	9,35E-02
	<u>p_moy</u>	2,62	0,25	1,58	0,70	0,78	8,68E+03
cluster 2	<u>Q_ach_nbr_act</u>	6,86	1,85	0,47	0,28	0,35	7,01E-06
	<u>S_dep_nbr_act</u>	2,35	10,47	6,27	3,00	3,13	1,85E+04
	<u>ratio_gms</u>	-2,26	0,61	0,82	0,14	0,17	2,40E+04
	<u>p_moy</u>	-2,33	5,46	15,77	1,34	7,77	1,96E+04
cluster 3	<u>tx_rachat</u>	-2,07	3,92	4,42	0,83	1,39	3,80E+04
	<u>nbr_act</u>	-2,23	675215,80	1619918,00	460450,20	2467953,00	2,56E+04
	<u>ratio_gms</u>	-5,56	0,07	0,08	0,01	0,02	2,74E-02
cluster 4	<u>ratio_gms</u>	5,34	0,10	0,08	0,00	0,02	9,31E-02
	<u>penet_var</u>	-2,07	0,25	1,23	0,41	2,94	3,88E+04
	<u>nbr_act</u>	-2,55	608136,70	1619918,00	565935,50	2467953,00	1,08E+04
	<u>tx_rachat</u>	-2,99	3,75	4,42	0,97	1,39	2,81E+03
	<u>Q_ach_nbr_act</u>	-3,83	0,03	0,05	0,01	0,04	1,26E+02
	<u>S_dep_nbr_act</u>	-4,39	0,41	0,63	0,13	0,31	1,14E+01
cluster 5	<u>tx_rachat</u>	5,15	6,41	4,42	0,53	1,39	2,60E-01
	<u>nbr_act</u>	4,46	4 683 700,00	1 619 918,00	1 721 444,00	2 467 953,00	8,27E+00
	<u>penet_var</u>	2,44	3,23	1,23	1,40	2,94	1,47E+04
Cluster 6	<u>penet_var</u>	7,22	16,11	1,23	3,72	2,94	5,06E-07
	<u>nbr_act</u>	5,62	11 346 540,00	1 619 918,00	3 723 452,00	2 467 953,00	1,96E-02
	<u>tx_rachat</u>	3,51	7,84	4,42	0,70	1,39	4,49E+02

ACP réalisée sur 69 produits exploitables sur les années 2017 à 2019.

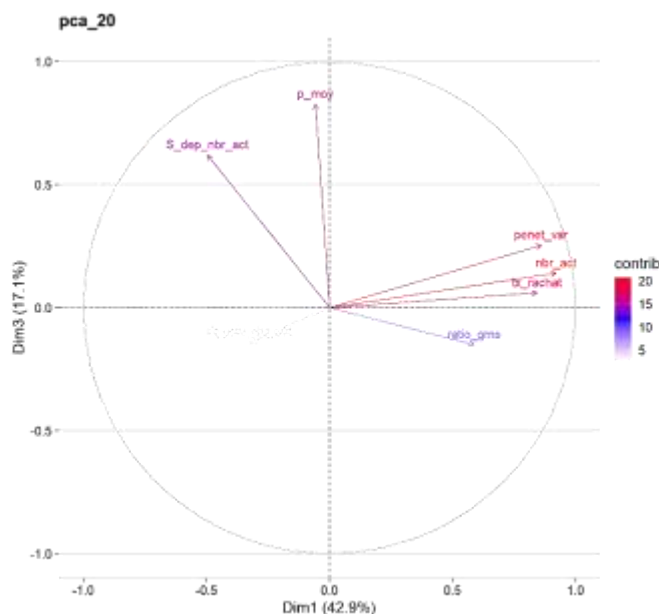
Données annuelles extraites le 27/06/21, source : COPECO, d'après les données FAM-Kantar



Graphique A.12 : Valeurs propres ACP 2020



Graphique A.13 : contribution des variables sur les axes 1 et 2 ACP 2020



Graphique A.14 : contribution des variables sur les axes 1 et 3 ACP 2020

Tableau A.12 : Description de chaque groupe par des variables quantitatives pour l'ACP 2020

ACP 2020	Variable	v.test	Mean in category	Overall mean	sd in category	Overall sd	p.value
cluster 1	<u>Q_ach_nbr_act</u>	6,64	1,78	0,49	0,16	0,34	3,05E-05
	<u>S_dep_nbr_act</u>	2,10	10,29	6,51	2,45	3,18	3,62E+04
	<u>ratio_gms</u>	-2,03	0,60	0,80	0,12	0,17	4,21E+04
	<u>p_moy</u>	-2,38	5,47	15,11	1,11	7,12	1,71E+04
cluster 2	<u>S_dep_nbr_act</u>	5,60	1,02	0,65	0,24	0,32	2,16E-02
	<u>p_moy</u>	2,93	1,95	1,51	0,47	0,71	3,39E+03
	<u>nbr_act</u>	-2,06	673674,90	1833196,00	479053,80	2690624,00	3,97E+04
	<u>tx_rachat</u>	-2,25	4,04	4,66	0,79	1,32	2,42E+04
	<u>ratio_gms</u>	-4,03	0,07	0,08	0,02	0,02	5,66E+01
cluster 3	<u>p_moy</u>	-3,04	0,94	0,15	0,25	0,71	0.002367385
	<u>ratio_gms</u>	4,57	0,10	0,08	0,00	0,02	4,85E+00
cluster 4	<u>nbr_act</u>	-2,11	731896,50	1833196,00	618984,20	2690624,00	3,48E+04
	<u>tx_rachat</u>	-2,18	4,10	4,66	0,74	1,32	2,92E+04
	<u>Q_ach_nbr_act</u>	-3,76	0,02	0,05	0,01	0,03	1,68E+02
	<u>S_dep_nbr_act</u>	-4,26	0,39	0,65	0,13	0,32	2,05E+01
	<u>tx_rachat</u>	5,20	6,56	4,66	0,52	1,32	2,05E-01
cluster 5	<u>nbr_act</u>	4,28	5 016 172,00	1 833 196,00	1 737 298,00	2 690 624,00	1,89E+01
	<u>penet_var</u>	2,46	3,47	1,39	1,37	3,06	1,39E+04
	<u>penet_var</u>	6,95	16,29	1,39	3,26	3,06	3,75E-06
cluster6	<u>nbr_act</u>	5,41	12 036 880,00	1 833 196,00	4 112 264,00	2 690 624,00	6,44E-02
	<u>tx_rachat</u>	3,47	7,88	4,66	0,75	1,32	5,30E+02

ACP réalisée sur 64 produits exploitables sur en 2020

Données annuelles extraites le 27/06/21, source : COPECO, d'après les données FAM-Kantar

Tableau A.13 : Produits pour chaque cluster pour l'ACP 2017-2019 et 2020

produits	Clusters 2017-2020	Clusters 2020
frais COQUILLAGES FRAIS NOIX DE SAINT JACQUES SANS COQUILLE	1	2
frais CRUSTACES FRAIS LANGOUSTINE	1	2
frais POISSONS FRAIS LOTTE BAUDROIE	1	2
surgeles CRUSTACE COQ CEPHALO COQUILLAGES SURGELES NOIX SAINT JACQUES	1	2
traiteur POISSONS CRUS PREPARES SUSHI SASHIMI MAKI	1	2
frais COQUILLAGES FRAIS COQUILLE ST JACQUES AVEC COQUILLE	2	1
frais COQUILLAGES FRAIS HUÎTRES	2	1
frais COQUILLAGES FRAIS MOULE	2	1
frais CRUSTACES FRAIS CREVETTE	3	3
frais PDT TRAITEUR SS CODE BARRE MARINADES	3	2
frais PDT TRAITEUR SS CODE BARRE POISSONS FUMES SECHES SALES POISSONS FUMES	3	2
frais PDT TRAITEUR SS CODE BARRE POISSONS FUMES SECHES SALES POISSONS SECHES SALES	3	2
frais POISSONS FRAIS ANCHOIS	3	3
frais POISSONS FRAIS BAR LOUP	3	2
frais POISSONS FRAIS MAQUEREAU	3	3
frais POISSONS FRAIS MERLU COLIN	3	3
frais POISSONS FRAIS SARDINE	3	3
frais POISSONS FRAIS SOLE	3	2
frais POISSONS FRAIS THON BONITE	3	2
frais POISSONS FRAIS TRUITE	3	3
surgeles CRUSTACE COQ CEPHALO CEPHALOPODES SURGELES	3	3
surgeles CRUSTACE COQ CEPHALO COCKT FRT MER SURGELES	3	3
surgeles CRUSTACE COQ CEPHALO COQUILLAGES SURGELES COQUILLES ST JACQ	3	2
surgeles CRUSTACE COQ CEPHALO COQUILLAGES SURGELES MOULES	3	3
surgeles CRUSTACE COQ CEPHALO CRUSTACES SURGELES CREVETTE GAMBAS	3	2
surgeles CRUSTACE COQ CEPHALO PLAT PR FRUIT MER SURGELES	3	3
surgeles POISSONS SURGELES CABILLAUD	3	2
surgeles POISSONS SURGELES MERLU	3	3
surgeles POISSONS SURGELES SAUMON	3	2
surgeles POISSONS SURGELES SOLE	3	
surgeles POISSONS SURGELES THON	3	2
conserves CONSERVE DE POISSON HT ANCHOIS	4	4
conserves CONSERVE DE POISSON HT SAUMON	4	4
conserves CONSERVES COQUILLAGES CRUSTACES CEPHALOPODES HT CONSERVE DE CEPHALOPODES HT	4	4
conserves CONSERVES COQUILLAGES CRUSTACES CEPHALOPODES HT CONSERVE DE COQUILLAGES HT	4	4
conserves CONSERVES COQUILLAGES CRUSTACES CEPHALOPODES HT CONSERVE DE CRUSTACES HT	4	4
conserves TARTINABLE TARTINABLE DE COQUILL CRUSTACE ET CEPHAL	4	
conserves TARTINABLE TARTINABLE DE POISSON	4	4
traiteur COQUILLAGE TRAITEUR COQUILLE SAINT JACQUES CUISINEES	4	
traiteur ENTREES PLATS CUISINES BOUCHEES ACCRAS BEIGNETS	4	4
traiteur ENTREES PLATS CUISINES BRANDADE DE MORUE	4	3
traiteur ENTREES PLATS CUISINES CASSOLETTE DE LA MER	4	4
traiteur ENTREES PLATS CUISINES CREVETTES CUISINEES	4	
traiteur ENTREES PLATS CUISINES CROUSTADE FEUILLETE	4	4
traiteur ENTREES PLATS CUISINES GRATIN DE POISSONS	4	4
traiteur MARINADES ANCHOIS	4	4
traiteur POISSONS CRUS PREPARES CARPACCIO	4	
traiteur POISSONS FUMES MAQUEREAU	4	4
traiteur POISSONS FUMES THON	4	
traiteur POISSONS PRECUITS PANES	4	4
traiteur POISSONS PRECUITS STEAKS HACHES	4	4
traiteur POISSONS SECHES SALES MORUE	4	4
traiteur SEMI CONSERVES D ANCHOIS	4	4
traiteur TARTINABLES OEUF DE POISSON	4	4
traiteur TARTINABLES TARAMA	4	4
traiteur TARTINABLES TER RIL BEU CREM MOU	4	4
conserves CONSERVE DE POISSON HT Maquereau	5	5
conserves CONSERVE DE POISSON HT SARDINE	5	5
frais PDT TRAITEUR SS CODE BARRE CREVETTES GAMBAS CUITES	5	5
frais POISSONS FRAIS CABILLAUD	5	5

frais POISSONS FRAIS SAUMON	5	5
surgeles POISSONS SURGELES COLIN	5	5
surgeles TRAITEUR DE POISSONS PLAT PREP POISS	5	5
traiteur CRUSTACES CEPHALOPOD CREVETTES GAMBAS CUITES	5	5
traiteur ENTREES PLATS CUISINES PLATS CUISINES AVEC POISSONS	5	5
traiteur POISSONS FUMES TRUITE	5	5
traiteur SURIMI	5	5
conserves CONSERVE DE POISSON HT THON	6	6
traiteur POISSONS FUMES SAUMON	6	6
traiteur POISSONS CRUS PREPARES SUSHI SASHIMI MAKI		2

ACP réalisée sur 69 produits exploitables sur les années 2017 à 2019.

ACP réalisée sur 64 produits exploitables sur en 2020

Données annuelles extraites le 27/06/21, source : COPECO, d'après les données FAM-Kantar

10 Matériel supplémentaire

Différentes ressources (représentations graphiques et tableaux) ayant servi à l'écriture de ce rapport ont été rassemblé et sont disponibles sur demande auprès des auteurs.